

# Sustainable Seed for the Society



KT&G 2012/13 지속가능보고서

## About this Report

### 보고 기간 및 범위

본 보고서는 2012년 1월 1일부터 2013년 12월 31일까지의 주요 활동과 성과를 수록하고 있으며, 정량적 성과의 경우 2011년 1월 1일부터 2013년 12월 31일까지 최근 3개년의 성과를 포함하여 연도별 추이 분석이 가능하도록 하였습니다. 단, 이해관계자에게 중요한 의미가 있다고 판단되는 2013년 이후 활동 및 성과에 대해서는 보고서에 포함하였습니다.

본 보고서는 KT&G 본사 및 지사, 공장을 포함한 모든 국내 사업장의 경영활동을 포함하나, 출자회사 및 자회사는 포함하고 있지 않습니다.

### 보고서 작성 기준

본 보고서는 GRI(Global Reporting Initiatives) 가이드라인의 G3.1을 기반으로 작성되었으며, G4에서 권고하는 사항을 일부 반영하였습니다. 이에 대한 자세한 사항은 본 보고서의 GRI Guideline Index(p.68~71)와 제3차 검증 성명서(p.66~67)를 통해 확인할 수 있습니다. 또한, 재무상태표, 손익계산서 등 재무적 성과의 경우 한국채택국제회계 기준인 K-IFRS를 준수하였습니다.

### 보고서 검증

본 보고서는 신뢰도 제고를 위해 제3차 검증을 실시하였으며, 그 결과는 검증성명서(p.66~67)를 통해 확인할 수 있습니다.

### 보고서 체계 구성

본 보고서는 KT&G가 이해관계자들과 함께하는 Value에 대해 보다 쉽게 이해하고, 활동 사항을 충실하게 보고하기 위하여 이해관계자 별로 보고서 내용을 구성하였습니다.

### 정보공개 수준

본 보고서는 GRI G3.1 가이드라인 기준, A+ 수준의 정보공개를 하고 있습니다.

---

[www.ktng.com](http://www.ktng.com)

문의처 KT&G 지속경영실, 우편번호 135-549  
서울시 강남구 영동대로 416 KT&G 타워

Tel: 080-931-0399 Fax: 02-3404-4546

E-mail: [mkgoh@ktng.com](mailto:mkgoh@ktng.com)

# 2012/13 Highlight



2013.02

## ‘기부청원제’ 도입

KT&G 임직원들이 자발적으로 조성한 성금인 상상펀드의 수혜자를 직접 추천하는 ‘기부청원제’를 도입하였습니다. 그리고 2월 첫번째 대상자로 뇌종양 투병 중인 김성찬 군에 대한 기부청원이 이루어졌습니다.

2013.04

## ‘Pride Of Korea’ 프로젝트 시행

KT&G 임직원의 성금인 상상펀드를 활용하여 대학생들에게 전달된 우리 문화재를 확인시키고 인식의 전환을 유도하는 ‘Pride Of Korea’ 프로젝트를 시행하고 있습니다.

2013.06

## 저발화성 담배 기술 개발

KT&G는 기존 방식과 차별화된 방법으로 저발화성 담배를 제조할 수 있는 ‘블루밴드’기술을 자체 개발하였습니다. 이를 통해 연간 약 400억 원의 수입 대체 효과와 함께, 기업의 사회적 책임을 적극적으로 이행하고 있습니다.

2013.10

## 사회복지기관 경차 지원 누적 1,000대 달성

KT&G는 매년 국내 사회복지기관에 경차 100대를 지원하는 프로그램을 진행하고 있습니다. 2013년에는 ‘제 10회 KT&G복지재단 사회복지기관 차량 전달식’을 통해 누적 1,000대의 경차 지원을 기록하게 되었습니다.

2013.10

## ‘DJSI World’ 4년 연속 편입

기업의 지속가능성을 평가하는 글로벌 기준인 DJSI(Dow Jones Sustainability Indexes)에서 4년 연속 World 지수에 편입됨으로써 KT&G의 지속가능경영 성과를 전 세계적으로 인정받았습니다.

2013.11

## ‘제 12회 대한민국 안전대상’에서 소방방재청장상 수상

KT&G 천안 공장은 제 12회 대한민국 안전대상에서 소방방재청장상을 수상하였습니다. 이를 통해 KT&G의 산업 안전에 대한 의지와 성과를 알릴 수 있는 좋은 기회가 되었습니다.

2012.02

## ‘KT&G 상상마당 춘천’ 조성 협약

자연과 문화가 연계된 복합문화예술 공간의 콘셉트로 ‘상상마당 논산’에 이어 ‘상상마당 춘천’ 조성을 협약하였습니다. 이를 통해 문화예술에 대한 창작지원과 대중의 체험기회를 확대하여 문화예술 발전에 이바지할 계획입니다.

2012.04

## KT&G 그룹 CI 선포

KT&G그룹 내 계열사들이 통일된 기업브랜드를 구축하고, 대내외적으로 하나된 소속감과 KT&G그룹의 정체성을 고취시키기 위한 그룹 CI를 선포하였습니다.

2012.04

## ‘에세’, 1,000억 개비 수출 달성

과감한 현지화 전략을 통하여 세계 초슬림 담배 판매 1위 브랜드로 성장한 에세가 누적 수출 1,000억 개비를 달성하였습니다.

2012.09

## ‘나눔의 한가위 사랑의 햅쌀나눔’ 시행

KT&G임직원으로 구성된 ‘상상투게더 봉사단’은 저소득가정, 다문화가정, 새터민과 사할린 귀국동포 등 2만 1,000여 세대와 131곳의 무료 급식소에 10억 원 상당의 햅쌀 20kg들이 2만 2,200포를 기증하는 행사를 가졌습니다.

2012.10

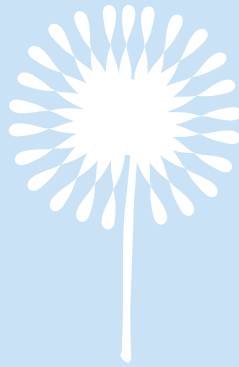
## KT&G, 사회적책임경영 우수기업으로 선정

KT&G는 중앙일보와 지식경제부 등이 주최한 ‘2012 공생을 위한 사회적책임경영 컨퍼런스’에서 사회적책임경영 우수기업으로 선정되었습니다.



# Sustainable Seed for the Society

KT&G 2012/13 지속가능보고서



## Contents

### Overview

- About this report
- 2012/13 Highlight
- 2 CEO 메시지
- 4 기업개요
- 5 지배구조
- 6 사업 포트폴리오
- 8 가치체계

### 지속가능경영

- 9 지속가능경영
- 10 윤리경영
- 12 리스크관리
- 13 이해관계자 참여
- 15 중대성 평가

### 이해관계자의 상상실현

- 18 주주 및 투자자
- 24 고객
- 30 임직원
- 36 협력사
- 40 지역사회
- 46 정부

### ESH Report

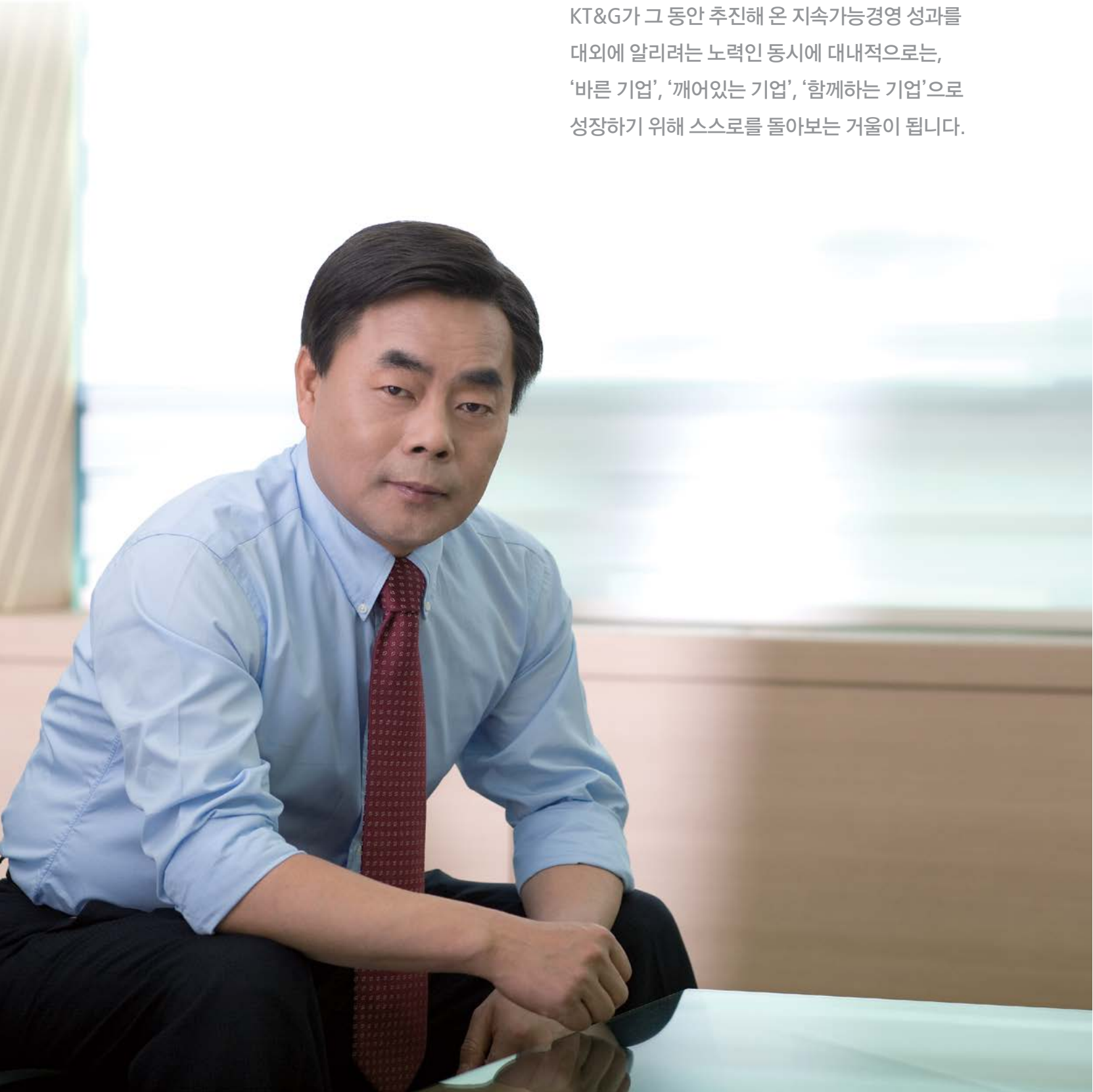
- 48 환경경영
- 50 안전보건경영

### Appendix

- 57 경제 성과
- 60 사회 성과
- 63 환경 성과
- 65 UNGC Principle
- 66 제3자 검증보고서
- 68 GRI Guideline Index
- 72 회원자격/외부평가

## CEO 메시지

KT&G 2012/13 지속가능보고서 발간은  
KT&G가 그 동안 추진해 온 지속가능경영 성과를  
대외에 알리려는 노력인 동시에 대내적으로는,  
'바른 기업', '깨어있는 기업', '함께하는 기업'으로  
성장하기 위해 스스로를 돌아보는 거울이 됩니다.



존경하는 이해관계자 여러분 안녕하십니까?

올해로 네 번째로 발간하게 된 'KT&G 2012/13 지속가능보고서'를 통해 한결같이 KT&G를 믿고 성원해 주시는 모든 분들께 깊은 감사의 말씀을 드립니다.

'KT&G 2012/13 지속가능보고서' 발간은 KT&G가 그 동안 추진해 온 지속가능경영 성과를 대외에 알리려는 노력인 동시에 대내적으로는, '바른 기업', '깨어있는 기업', '함께하는 기업'으로 성장하기 위해 스스로를 돌아보는 거울이 됩니다.

**먼저, KT&G는 선진 기업지배구조 확립과 윤리경영 실천을 통해 이해관계자의 신뢰를 얻고자 노력하였습니다.** 국내 기업 최초로 기업지배구조 현장을 발표한 이후, 투명하고 효율적인 지배구조 정착을 지속적으로 추진해 오고 있으며, 윤리경영 실천 및 모니터링 범위를 자회사까지 확대 강화하여 운영하고 있습니다. 이러한 활동 성과를 바탕으로, 전반적인 지속가능경영활동을 평가해 우수한 기업을 선정하는 DJSI (Dow Jones Sustainability Indexes)에서 최고 등급인 World 지수에 4년 연속 편입될 수 있었습니다.

**다음으로, KT&G는 변화와 혁신을 통해 시장에서의 경쟁 우위를 구축하고 있습니다.** 지속적인 R&D 투자 및 가치혁신은 KT&G가 자랑하는 무형의 자산입니다. 시장에 없던 새로운 기술과 제품 개발을 통해 고객 만족을 이룰 수 있었으며 그 성과는 외부 기관의 다양한 평가를 통해서도 나타나고 있습니다. 또한 적극적인 해외시장 진출과 사업 포트폴리오 변화를 통해 세계 속의 기업으로 성장해 나아가고 있습니다.

**마지막으로 KT&G는 다양한 사회공헌 활동으로 사회에 보탬이 되는 기업이 되기 위해 노력하고 있습니다.** 특히 산업의 특성을 고려하여 더욱 사회와 함께하는 기업으로서 고객, 주주, 구성원, 지역 사회, 협력사 등 모든 이해관계자들의 상상을 실현하기 위해, 가치를 제공하고 공유하며 활발한 소통을 이어가고 있습니다. 또한 친환경 제품 개발, 자원 및 에너지 절약 등을 통해 기업의 환경적인 책임도 힘쓰고 있습니다.

글로벌 경기침체로 인해 국내외 경영환경은 그 어느 때보다도 불투명한 상황이 지속되고 있습니다. 하지만 KT&G는 길고 멀리 보는 원칙경영 하에 중장기적 전략 추진을 통하여 사업 경쟁력을 강화하고 적극적인 사회적 책임활동을 통해 글로벌 초우량 기업으로 도약해 나아갈 것입니다.

KT&G의 지속가능한 발전을 위해서는, 이해관계자 여러분의 많은 관심과 격려가 필요합니다. 앞으로도 KT&G의 지속가능경영활동을 함께 지켜봐 주시고 따뜻한 격려와 변함없는 사랑을 부탁드립니다.

감사합니다.

2014. 04  
KT&G 대표이사 민영진



## 기업개요

KT&G는 민영화 이후 고유 사업분야인 담배사업의 내수 안정화와 해외 수출에 앞장서고 있으며, 더 나아가 건강기능식품, 바이오 및 제약, 화장품 사업, 부동산 사업 등으로 사업 다각화를 추진하고 있습니다. 특히 균형 잡힌 비즈니스 포트폴리오, 정도경영 및 윤리경영의 적극적 이행을 통해 기업가치를 향상하고 글로벌 초우량 기업으로 도약하고자 노력하고 있습니다.



기업명	주식회사 케이티앤지 (KT&G Corporation)
설립연도	1987년 4월 1일
위치	대전시 대덕구 벚꽃길 71
홈페이지	<a href="http://www.ktng.com">http://www.ktng.com</a>
주요 사업	담배의 제조와 판매

<b>4,235</b> 임직원 수(명)	<b>70,750</b> 총자산(억원)	<b>38,217</b> 매출액(억원)	<b>5,721</b> 순이익(억원)	<b>AAA</b> 신용평가등급 (한국신용평가)
--------------------------	--------------------------	--------------------------	-------------------------	----------------------------------

(2013년 12월 31일, 연결재무제표 기준)

### 해외 법인 및 지사

**CHINA 지사**  
Room 2107 Tianyuangang Plaza No C2 DongSan-Huan BeiLu ChaoYang District Beijing China  
Tel +86 139 1013 3842

**INDONESIA 법인**  
City Bank Tower 22FL Jl. Jend Sudirman Kav, 54-56  
Tel +62 21 2995 0118

**USA 법인**  
2605 N. Van Buren St., Enid OK  
Tel +1 580 231 1834

**RUSSIA 법인**  
Office 1102A, Entrance 3, 12 Krasnopresnenskaya emb., Moscow, Russia, 123610  
Tel +7 919 039 8835

**TURKEY 법인**  
Buyukdere Road Altan Erbulak Street No. 103 Sarli Work Center B Block 4Th Fl Mecidiyekoy 34000  
ISTANBUL TURKEY  
Tel +90 212 288 1310 (ext.115)

**IRAN 법인**  
Unit 28, 5th, No.5, Jam Tower Bidar st, Elahieh st, Tehran, Iran  
Tel. 98 21 2204 7927

**RUSSIA 공장**  
Estate 3, 2nd East Way, Dobrino Village, Borovsk District, Kaluga Region, Russia Federation 249020  
Tel +7-48439-25001~2

**TURKEY 공장**  
Turan Mah. Tire Organize Sanayi Bolgesi 1269 Ada 15 Parsel Tire / Izmir  
Tel +90 232 513 52 00

**IRAN 공장**  
KT&G Pars Office, Iranian Tobacco Company Qgazvin St., Tehran, Iran  
Tel +98 21 5541 4081~2

## 지배구조

KT&G는 소유와 경영이 분리된 선진화된 기업지배구조를 바탕으로 전문적이고 투명한 경영을 실천하고 있습니다. KT&G의 이사회는 1명의 상임이사와 독립성을 갖춘 8명의 사외이사로 이루어져 있으며, 이사회 중심의 책임전문 경영체제 구축을 통해 전체 주주와 이해관계자의 이익을 균형 있게 발전시켜 나가고 있습니다. 이사회는 매년 성과에 대한 자체평가 및 개인별 상호평가를 실시하고 있으며, 익년 초 평가결과를 분석하여 보고하고 있습니다.

지난 2007년, 한국기업지배구조개선센터에서 실시한 기업지배구조평가에서 3년 연속 최우수기업으로 선정되고, '기업지배구조 명예기업'으로 위촉되는 등 KT&G는 투명경영과 책임전문경영체제 실현을 위해 꾸준히 노력하고 있으며, 국내 최고 수준의 기업지배구조를 인정받고 있습니다.

한국기업지배구조원 평가 결과

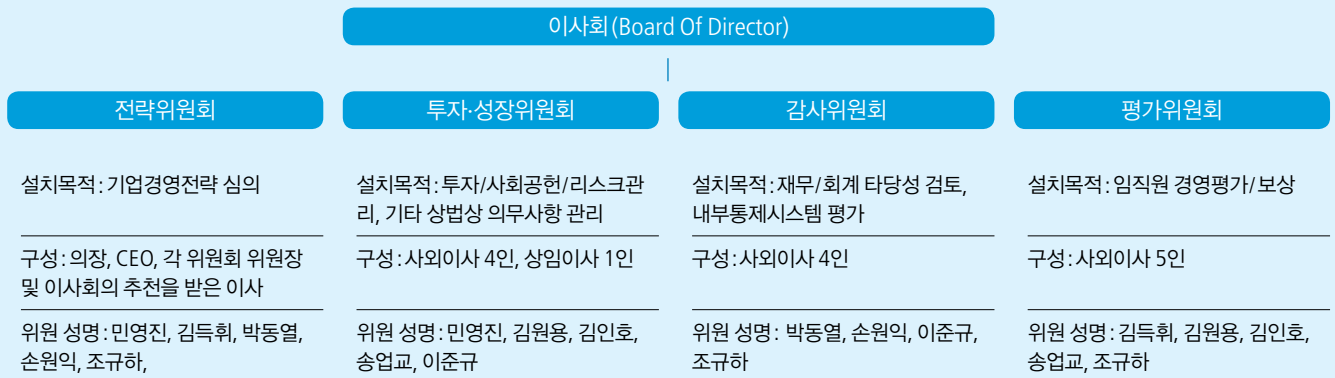


## 이사회 구성

구분	성명	직위	독립성여부	경력
상임이사	민영진	이사	-	현) KT&G 대표이사 사장, 주요경력) KT&G 마케팅본부장(전무이사)
	김득휘	이사	●	현) 서울중앙법원 민사조정위원, 주요경력) 전국금융노동조합연맹 상임부위원장
	김원용	이사	●	현) 김앤장 미래사회연구소 소장, 주요경력) 성균관대 신문방송학과 교수
	김인호	이사	●	현) 시장경제연구원 이사장, 주요경력) 대통령 경제수석비서관(장관급)
사외이사	박동열	이사	●	현) 세무법인 호람 회장, 주요경력) 대전지방 국세청장
	손원익	이사	●	현) 한국조세연구원 선임연구위원, 주요경력) 대통령실 국민경제자문회의의 위원
	송업교	이사	●	현) 국회 헌법개정 자문위원, 주요경력) 제 15대 국회의원
	이준규	이사	●	현) 경희대 교수(법학전문 대학원, 경영대학), 주요경력) 한국세무학회 이사장 겸 학회장
	조규하	의장	●	현) 日 SCSK(주) 한국대표, 주요경력) 한화증권(주) 전무이사

\*2014년 4월 기준

## 이사회 구조

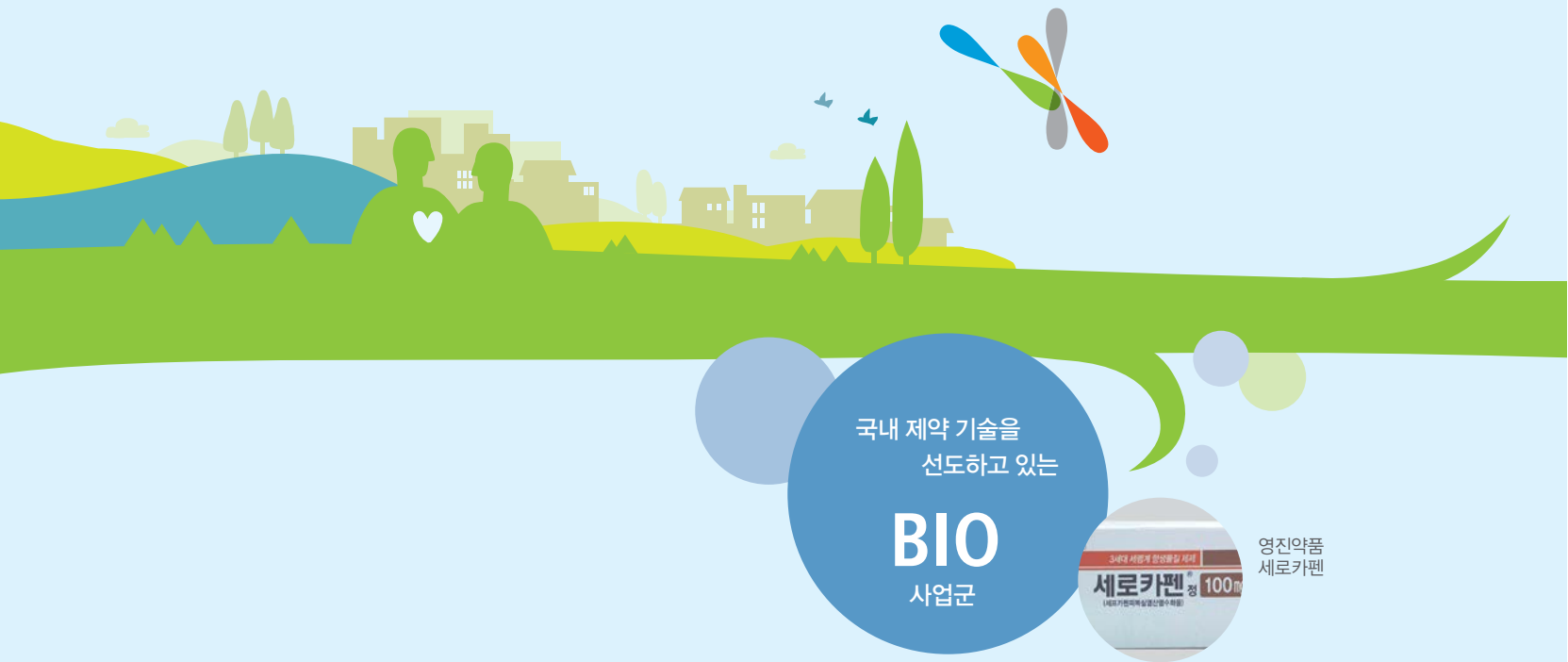




6 **사업 포트폴리오**  
(국내 담배 사업 외)

지난 기간 동안 KT&G의 주요 상품군은 담배와 인삼이었습니다. 1999년, 인삼사업부가 분리되어 현재의 KGC 인삼공사로 발전해 오고 있으며 이후 다양한 사업 진출을 통해 KT&G 그룹의 규모와 경쟁력을 확대해오고 있습니다.

KT&G는 BIO 사업 및 Health & Beauty 사업 등을 통해 국내 제약 기술을 선도하고, 국민 건강과 아름다움에 도움이 되고자 노력하고 있으며 글로벌 사업을 확장하여 국가 경제발전에 이바지하고 있습니다. 또한 관련 산업 생태계 활성화를 통해, 대한민국 대표기업으로서 책임과 의무를 다할 것 입니다.



국내 제약 기술을  
선도하고 있는

**BIO**  
사업군



영진약품  
세로카펜

 **영진약품**

국가 경제 발전과 국민 보건 향상에 헌신하겠다는 일념 하에 반세기 동안 이어온 제약 회사입니다.

사명 : 영진약품공업(주)  
 업종 : 의약품 및 동원료와 화학약품의 제조판매 등  
 지분율 : 53%  
 매출액 : 1,566억 원  
 주요제품 : 세로카펜

 **KT&G 생명과학**

신약후보물질의 개발과 상업화를 통해 국내 바이오 산업을 이끌어가고 있습니다.

사명 : (주)케이티앤지 생명과학  
 업종 : 생명과학의약품 등 연구개발업 의약품 등 연구개발업  
 지분율 : 59.48%  
 매출액 : 8,300만 원

글로벌 사업을 통해 국가  
 경제 발전을 추구하는  
**Global Business**  
 사업군



태아산업  
 판상엽

### 태아산업

담배제품에 사용되는 판상엽을 제조 생산하는 국내 유일의 기업으로 국내 뿐만 아니라 해외 수출을 통해 사업을 확대 하고 있습니다.

사명 : 태아산업(주)
업종 : 판상엽 제조
지분율 : 100%
매출액 : 142억 원
주요제품 : 제지식 판상엽

### Trisakti Purwosari Makmur

해외 첫 M&A 기업으로 인도네시아 시장 뿐만 아니라 해외 신시장 개척의 교두보가 되고 있습니다.

사명 : 트리삭티
업종 : 담배 제조 및 판매
지분율 : 60.17%
매출액 : 338억 원

국민 건강 증진 및  
 아름다움을 위한  
**Health & Beauty**  
 사업군



KGC라이프엔진  
 동인비



KGC인삼공사  
 정관장



소망화장품  
 다나한

### KGC 인삼공사

대한민국을 대표하는 인삼중주 기업으로서 세계 최고 품질의 고려삼 전통을 이어가고 있습니다.

사명 : (주)한국인삼공사
업종 : 인삼류 및 인삼제품의 제조와 판매 등
지분율 : 100%
매출액 : 7,848억 원
주요제품 : 홍삼정

### KGC 라이프엔진

홍삼 과학과 천연소재의 균형을 통해 가정과 사회에 Better Life를 제공하기 위해 노력하고 있습니다.

사명 : (주)케이씨라이프엔진
업종 : 홍삼제품 및 건강기능식품의 판매
지분율 : 100%
매출액 : 358억 원
주요제품 : 동인비

### 소망화장품

변화와 혁신을 두려워하지 않는 모습으로 아름다움을 지향하는 고객의 꿈을 실현하기 위해 최선을 다하고 있습니다.

사명 : 소망화장품(주)
업종 : 화장품제조업
지분율 : 50%
매출액 : 788억 원
주요제품 : 꽃을 든 남자, 다나한

8 가치체계

KT&G는 '바른 기업', '깨어있는 기업', '함께하는 기업'이라는 경영이념 아래 전 임직원이 핵심가치를 실천하여 '기업가치 극대화를 통한 초우량 기업으로 도약'이라는 비전을 이루고자 노력하고 있습니다. 이를 위해 'KT&G WAY'를 정립하여 사업전략과 기업문화를 연계되도록 하였으며, 전 임직원의 'KT&G WAY' 내재화와 실천을 통해 지속적인 성과 창출을 이루어 나가고 있습니다.

KT&G Way

Vision

기업 가치와 구성원 가치의 극대화를 통해 글로벌 초우량 기업으로 도약

경영이념

바른 기업 / 깨어있는 기업 / 함께하는 기업

'바른 기업'으로서의

KT&G는 사회적 규범과 이치에 충실한 기업이 될 것입니다. 자율과 창의성을 중시하는 책임 경영체제를 확립하고, 미래 지향적 경영의 정도를 구현해가는 기업이 되겠습니다.

'깨어있는 기업'으로서의

KT&G는 목적을 달성하기 위한 수단으로 변화와 혁신을 추구하는 것이 아니라 "변화와 혁신" 그 자체를 목적으로하는 기업이 되겠습니다. 진취적이고 창의적인 기업문화를 지속적으로 추구해 나갈 것입니다.

'함께하는 기업'으로서의

KT&G는 고객, 주주, 구성원에 대한 최대의 보람과 가치를 창조할 뿐 아니라, 더불어 사는 사회를 만들기 위하여 공익에 기여하고 사회적 책임을 다하는 기업이 되겠습니다.

업의 철학

보다 나은 삶의 완성

핵심가치

인재중심

사람을 기업 성장의 원천으로 삼아 우수 인재를 확보하고 육성하여 함께 성장합니다.

도전정신

올바른 문제의식을 갖고 창의적으로 접근하며, 열정과 집념으로 변화를 주도합니다.

성과지향

실사구시의 접근과 신속한 실행으로 지속적인 성과를 창출합니다.

상호협력

상호존중과 배려, 열린 소통을 통해 전체 최적화를 추구합니다.

고객중시

고객관점에서 사고하고 고객만족을 실천하여 고객가치를 제공합니다.

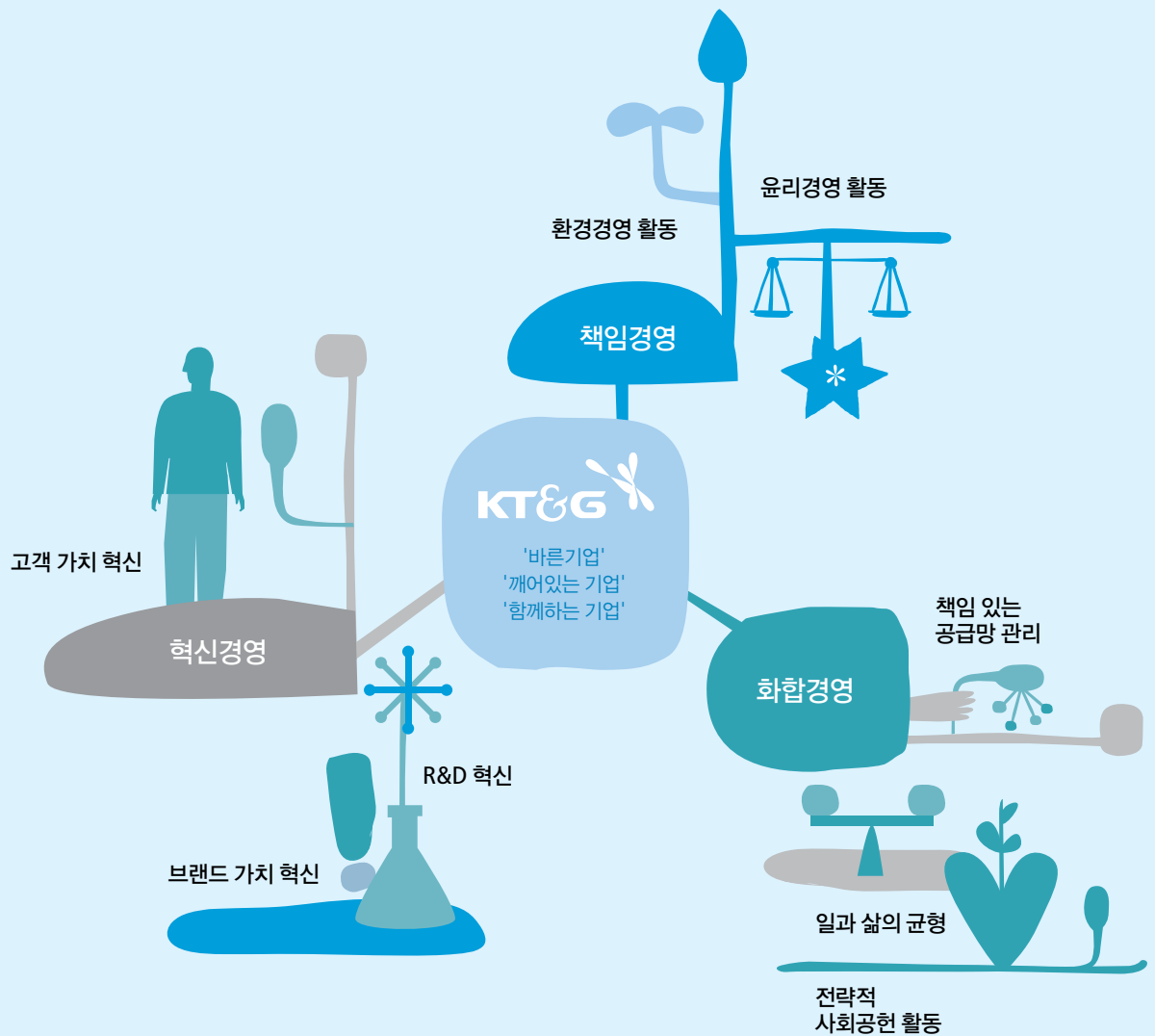
상생추구

투명·윤리경영과 나눔의 실천을 통해 사회적 책임과 의무를 다합니다.

## 지속가능경영

KT&G는 지속가능경영 활동의 실행력을 강화하고 지속가능한 성장을 담보하고자 지속가능경영 전략을 수립하였습니다. 새로운 지속가능경영 전략은 KT&G의 경영이념인 '바른 기업', '깨어있는 기업', '함께하는 기업'의 구체적 실현을 목표로 KT&G가 직면한 다양한 지속가능경영 이슈 분석, 동종 업계 및 지속경영분야 트렌드 조사, 이해관계자 니즈 분석 등을 통해 수립되었습니다.

KT&G는 '책임경영', '혁신경영', '화합경영'의 3대 경영원칙과 8대 실천과제를 적극 실천하여 국가와 사회의 발전에 기여하고 모든 이해관계자의 기대에 부응하는 국민의 기업이 되도록 최선을 다할 것입니다.



## 윤리경영

최근 기업의 투명성과 도덕성 그리고 사회적 책임에 대한 이해관계자의 요구가 확대되고 있습니다. KT&G는 윤리경영을 선택사항이 아닌 지속가능한 성장과 발전을 위한 핵심적 요소로 인식하고 있으며, 투명하고 바른 기업이 되기 위해 임직원을 대상으로 다양한 교육과 프로그램을 실시하고 있습니다.

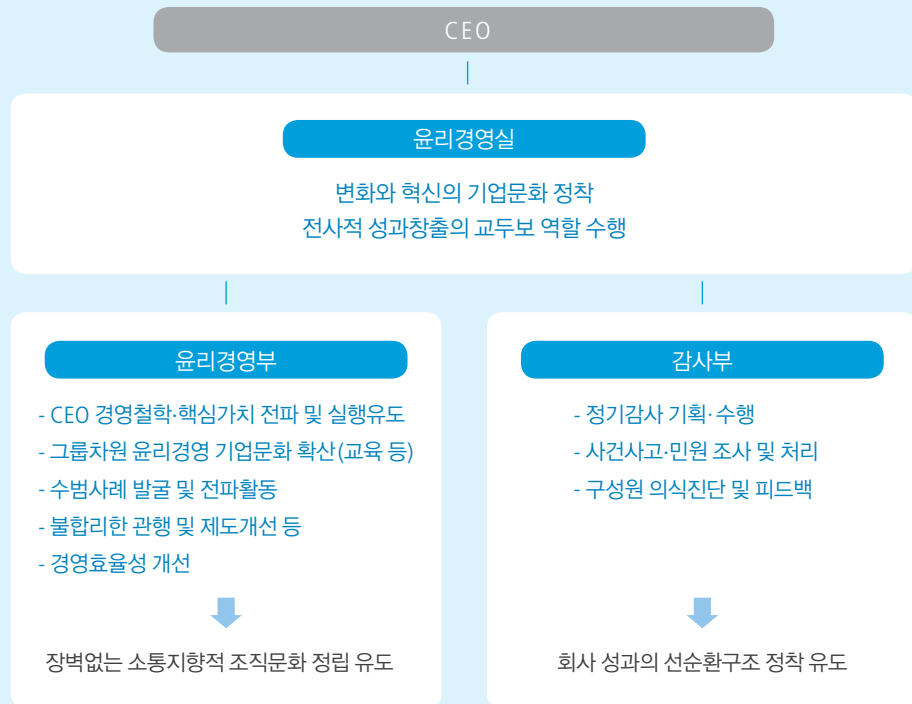
### 윤리경영 인프라

KT&G는 모든 임직원이 정직과 성실의 신념으로 올바른 가치관을 확립하고 성실히 업무를 수행할 수 있도록 윤리규범과 윤리실천지침 등을 수립해 윤리적 기업문화를 정착시켜 나가고 있습니다.

**윤리강령** KT&G는 모든 임직원이 지켜야 할 올바른 행동과 가치판단의 기준으로 윤리강령을 제정하여 실천하고 있습니다. 윤리규범은 크게 총칙, 고객에 대한 다짐, 법규 준수와 자유경쟁 시장질서 존중, 임직원의 기본윤리, 회사의 임직원에 대한 기본책임, 협력회사와의 올바른 관계, 주주와 사회에 대한 책임으로 구성되어 있으며 실천을 위한 행동준칙을 규정하고 있습니다.

**윤리경영 실행조직** 윤리경영 이슈에 대해 신속하고 효율적으로 대응하기 위하여 CEO 직속 조직인 윤리경영실을 주축으로 관련 활동을 전개하고 있습니다. 특히, 윤리경영실은 컨트롤타워로서 윤리경영 확산, 사업위험 모니터링 확대 및 강화, 자회사 진단분야 확대, 정기진단, 사건사고 조사·대응 등의 활동을 전개하고 있습니다.

### 윤리경영 실행 조직 및 역할



### 선진 윤리경영체계 구축

KT&G는 윤리경영 고도화 및 실천 강화를 목표로 다양한 활동을 전개하고 있습니다. 특히, 윤리경영 교육, 선제적 사업위험 관리, 정기 진단 등의 활동을 지속적으로 운영해 윤리경영 문화를 확립하고 있습니다.

**윤리경영교육 내실화** KT&G는 전 사원을 대상으로 지속적으로 윤리교육 및 인식 내재화 활동을 실시하고 있습니다.



**찾아가는 윤리경영** : 현장기관을 직접 방문해 밀착형 윤리경영 교육을 실시하고 있습니다. 특히 현장에서 생긴 실제 사례를 수집하여 윤리경영 교육에 활용하고 사례를 공유함으로써 직원들의 관심과 참여를 높이고 있습니다.



**성희롱 방지 활동** : 남·여 차별적 인식과 관행을 개선하고 아름답고 건강한 직장문화 조성을 위해 성희롱 방지 활동을 전개하고 있습니다. 특히, 관련 법규·타사 사례·사내제도 분석을 바탕으로 한 '성희롱 방지 대책'을 마련하고 있으며, 연 1회 구성원 사내 사이버 교육을 실시하여 임직원들의 윤리 의식을 함양하고 있습니다.

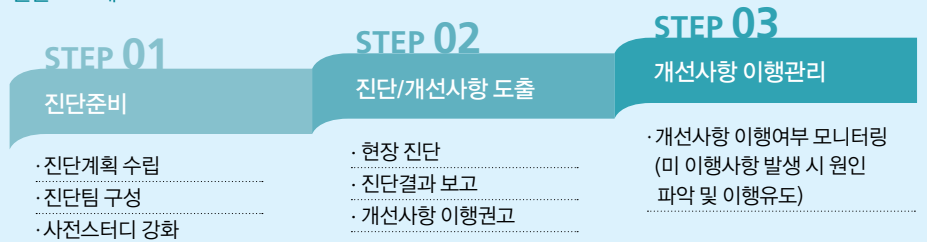


**'Think Twice 캠페인'** : 반기별 사건·사고의 유형별 사례를 공유함으로써 전 임직원의 경각심을 고취시키고 유사 사례의 재발을 방지하고 있습니다.

**선제적 사업위험 관리** 윤리경영실에서는 선제적인 사업 위험관리를 위해 전 사업영역 뿐만 아니라 자회사까지 모니터링 대상을 확대하고 있습니다. 또한 다채널 정보분석을 통한 모니터링 강화와 관련 부서와의 협업을 통한 선제적 사업위험 예방 및 차단 활동을 통해 본원적 경쟁력을 강화하고 있습니다.

**윤리경영 진단 실시** 정기진단 뿐만 아니라 수시 경영 현안·업무 프로세스 진단을 통해 윤리경영 현황을 점검하고 있습니다. 진단 프로세스는 진단준비, 진단/개선사항 도출, 개선사항 이행관리로 이루어지며 지속적인 성과창출 촉진에 기여하고 있습니다. 특히 진단 후에는 문제점, 개선사항, 이행결과 및 미 이행 원인 등에 대한 철저한 이력관리를 하고 있으며, 미 이행 개선사항에 대해서는 관련 부서와의 협의 및 조율을 통해 실천을 유도하고 있습니다.

#### 진단 프로세스



**윤리경영 인식조사** KT&G는 구성원 인식조사를 통해 윤리경영 현황을 파악하고 개선안을 도출하고 있습니다. 구성원 인식조사는 EIP( Enterprise Information Portal, 기업정보포털) 설문조사를 통해 진행되며 조사문항은 윤리경영 내재화 프로그램· 운영방법에 대한 인식 및 문제점, 제안사항 등으로 구성되어 있습니다. 2014년에는 내부 뿐만 아니라 외부인식 조사를 위해 KT&G 협력사 및 자회사 협력사로 확대하여 진행할 예정입니다.

## 리스크 관리

기업 경영환경의 불확실성은 증대하고 있으며 이는 기업의 지속가능성에 많은 영향을 미치고 있습니다. 이에 KT&G는 대내외 위험요인에 대한 영향을 예측·통제 하는 등의 체계적인 리스크 관리를 통해 안정적인 경영기반을 마련하고 있습니다.

### 재무/비재무적 리스크 대응

KT&G는 재무적 리스크 관리체계를 강화하기 위해 수시로 자금거래 현황을 모니터링 하고 있으며, 자금담당자 협의회 운영을 통하여 자금 운용 리스크를 낮추고 거래 투명성을 높이고 있습니다. 이와 함께, 부정부패, 법적 소송, 정부 규제 등 다양한 리스크 요인이 발생함에 따라, 비재무적 리스크를 유형별로 정의하고 대응 방안을 마련하고 있습니다.

분류	주요 리스크	리스크 요인	리스크 대응 방안
재무적 리스크	세무 리스크	국세 및 지방세 관리	·세무 검토 및 자문을 통한 대상업무 분석과 대응 교육 진행 ·세무 자문 서비스 운영을 통한 세무 사전검토 실시
	외환 리스크	외국환거래법 준수	·환율관리 메뉴 접근성 및 활용도 제고, 외환실적분석 보안 등의 환리스크 관리시스템 개선 ·외국환거래법 관련 외부강사를 초빙하여 교육 실시 ·주간/월별 유출입실적, 외환시장 동향 분석
비재무적 리스크	부정부패 리스크	부정/비리 관리	·E-감사시스템 운영을 통해 부정부패 관련 이상요인 상시 모니터링 및 감사 자료 관리
	인적 리스크	인사관리, 임직원 건강관리	·인사관리시스템(E-HRM)을 통해 인적사항, 보상내역, 복리후생 정보 관리 ·임직원 건강검진 실시(배우자포함 매년 1회)
	정보보안 리스크	사이버 범죄, 정보 유출	·정보보안 정책 수립, 운영 지침 교육, 보안 모니터링 실시 ·외부 침입 및 내부 유출에 대한 정보보호 시스템 운영
	법률 리스크	신사업, 해외진출, M&A, 지주사 체제 전환 관련 법률 리스크	·각종 법무자료, 지적재산권 등 데이터베이스화하여 통합관리 ·전사 사건/사고 유형분류, 사업단위별 리스크요인 분석, 활용
	규제 리스크	담뱃갑 발암성 물질 표기, FCTC 협약 이행	·2009년도 담뱃갑 발암성 물질표기 조기 시행 ·FCTC 협약(담배규제기본협약) 및 협약 이행을 위해 정부에 적극 협력

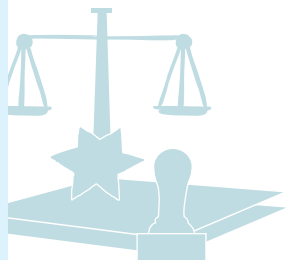
### Case Study

#### 법률 리스크 대응을 위한 전사법무처리 매뉴얼 운영

KT&G는 경영환경의 변화로 인한 사업관련 법률 리스크를 선제적으로 관리하고 계약검토, 법률자문, 상업등기 등 범무에 대한 체계적이고 통일적인 업무 프로세스 정립을 위하여 전사 법무처리 매뉴얼을 수립하여 운영하고 있습니다.

#### 매뉴얼 주요 내용

- 계약업무**
  - 계약 추진시 유의사항(가이드라인, 리스크 체크리스트)
  - 회사업무 관련 계약서 전체에 대한 법률검토 의무화
  - 계약서 검토 요청 방법(법무정보시스템 등록)
  - 모든 계약서는 체결 즉시 법무정보시스템 등록 의무화
  - 표준계약서 제도 시행
- 법률자문**
  - 법률자문 요청 방법(법무정보시스템 등록)
  - 프로젝트(라이센싱, M&A 등) 법적 검토시 법무부 참여
- 상업등기**
  - 필수적 상업등기사항 안내
  - 상업등기 기한 안내
  - 상업등기 처리절차 명문화
- 제3채무자 사건**
  - 제3 채무사건의 정의 및 담당부서
  - 압류 시행절차
  - 압류금의 처리 방법



## 이해관계자 참여

KT&G의 사업 특성상 특성상 다양한 이해관계자가 존재하며 이해관계자와의 관계는 사업 방향에 많은 영향을 미치게 됩니다. 따라서 이해관계자와의 적극적인 소통을 통해 의견을 청취하고 관계를 개선/발전 시키고자 많은 노력을 기울이고 있습니다.

### 이해관계자 소통



### 이해관계자 별 주요 관심 이슈

<b>주주 및 투자자</b>	- 시장 경쟁력 강화 - 친환경 상품 개발	<b>지역사회</b>	- 전략적 사회공헌 활동 추진 - 환경 경영체계 구축
<b>임직원</b>	- 일과 삶의 조화 - 임직원 역량강화	<b>정부</b>	- 공정거래 질서 확립 - 윤리경영 강화
<b>고객</b>	- 브랜드 가치 제고 - 윤리경영 강화	<b>협력사</b>	- 상생협력 강화 - 지속적인 R&D활동 추진

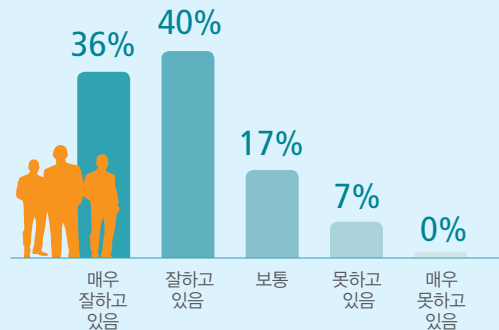


### 이해관계자 리서치

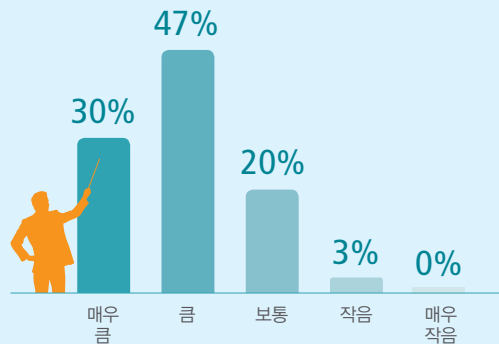
KT&G는 지속가능한 성장을 위해서 이해관계자들과 적극적으로 소통하고 있습니다. 정기적으로 이해관계자를 대상으로 설문조사를 실시하여 이해관계자들의 관심사항을 청취하고 요구 및 기대 사항을 확인하고 있으며, 이를 경영 의사결정에 적극적으로 반영하고 있습니다.

2013년에 진행된 이해관계자 설문조사에 따르면 76% 이상이 'KT&G가 이해관계자와의 소통을 적극적으로 수행하고 있다'고 평가하였습니다. 또한 지속가능경영에 대한 CEO 및 최고 경영진의 관심 정도 평가에 대해서도 77% 이상이 '많은 관심을 가지고 있다'고 평가하였습니다. 설문조사를 통해 KT&G의 지속가능경영에 대한 노력이 이해관계자들에게 긍정적으로 평가 되고 있음을 확인할 수 있었으며, 향후에도 적극적인 소통을 통해 KT&G가 지속가능한 발전을 이룰 수 있도록 노력하겠습니다.

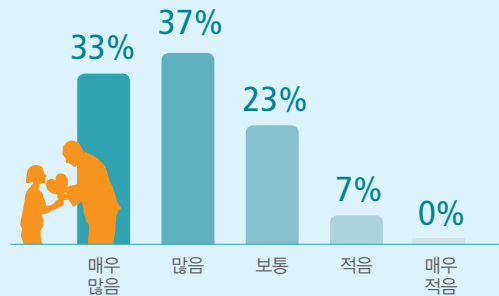
KT&G가 주요 이해관계자들과 얼마나 잘 소통하고 있다고 생각 하십니까?



CEO를 포함한 최고경영진은 KT&G가 지속가능경영을 추진 함에 있어 얼마나 관심을 가지고 있다고 생각하십니까?



KT&G가 경영활동 상에서 환경적, 사회적 문제를 얼마나 고려하고 있다고 생각하십니까?



## 중대성 평가

KT&G는 지속가능보고서의 보고주제 선정을 위해 중대성 평가(Materiality Test)를 실시하였습니다. 먼저 벤치마킹, 미디어 리서치, 내부자료 검토 결과를 토대로 KT&G의 지속가능경영 관련 이슈 Pool을 도출하였습니다.

### 벤치마킹

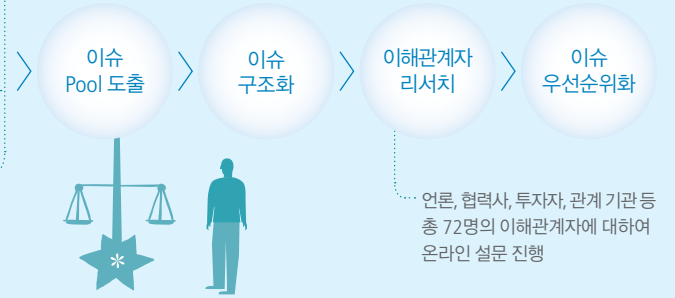
국내외 동종업계 선진 기업의 지속경영 현황 조사 분석

### 내부자료 검토

지속가능보고서, 사업보고서

### 미디어리서치

국내 주요 언론을 통해 보도된 KT&G 관련 이슈 분석



이후 이해관계자 리서치를 통해 Relevance(지속가능경영과의 상관 정도)와 Impact(지속가능경영에 미치는 영향의 크기)에 따라 15개의 이슈를 분석하고, 9개의 주요 이슈와 6개의 일반 이슈를 선정하였습니다.

### KT&G Materiality Issue Map



#### 주요 이슈

- 사업경쟁력 강화
- 사회적헌활동
- 책임있는 마케팅
- 친환경 제품 개발
- 부정부패 방지
- 가치 배분
- 즐거운 일터
- 경영혁신
- 동반성장

#### 일반 이슈

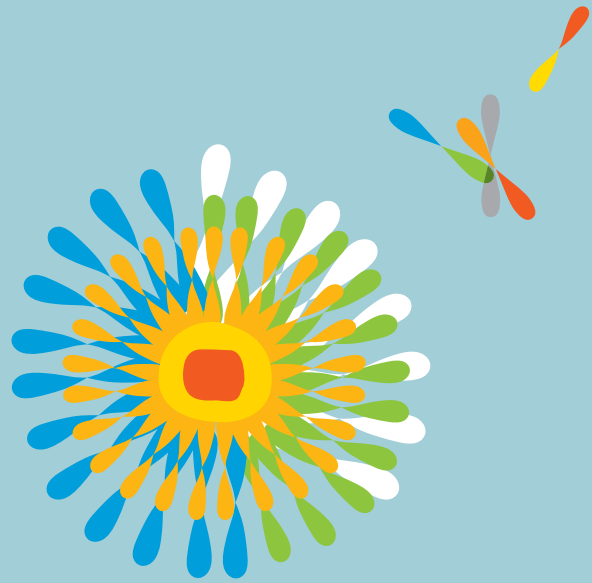
- 공정한 성과평가
- 품질 개선
- 건강한 노사관계
- 인재육성
- 고객만족
- 에너지 절약

KT&G는  
 지속가능한 사회를 만들기 위한  
 'Seed'를 이해관계자와 공유하고  
 다양한 'Activity'를 통해  
 긍정적 'Effect'를 창출하고 있습니다.

# Sustainable Seed for the Society



<b>Seed</b>	안정적이고 건전한 투자기회 제공	고객니즈 충족을 통한 행복 증대	상생협력을 통한 성장의 기회 제공
<b>Activity</b>	<ul style="list-style-type: none"> <li>· 신규 제품 개발</li> <li>· 브랜드 경쟁력 제고</li> <li>· 원가 관리</li> <li>· 신사업 확장</li> </ul>	<ul style="list-style-type: none"> <li>· 고객만족경영</li> <li>· 품질경영</li> </ul>	<ul style="list-style-type: none"> <li>· 동반성장을 위한</li> <li>· 지속가능한 파트너십 구축</li> <li>· 상생을 바탕으로 한 동반성장 활동 수행</li> </ul>
<b>Effect</b>	<ul style="list-style-type: none"> <li>· 안정적 수익 제공</li> <li>· 주주가치 증대</li> </ul>	<ul style="list-style-type: none"> <li>· 고객만족</li> <li>· 고객로얄티 제고</li> </ul>	<ul style="list-style-type: none"> <li>· 협력사와 공생관계 구축</li> <li>· 협력사 역량강화</li> </ul>



**Employees**  
임직원

**Local Community**  
지역사회



**Government**  
정부

**전문가로서의 경력개발과  
일과 삶의 균형**

- 역량강화를 위한 프로그램
- 성과평가 및 보상
- 개방과 혁신의 조직문화

- 임직원 역량강화
- 임직원 만족 향상
- 업무 효율성 증대

**상상실현의 기회 제공 및  
책임있는 소통**

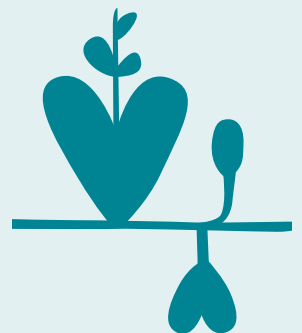
- 문화예술 지원 활동
- 소외계층 지원 활동
- 인재육성 지원 활동
- 업과 관련된 사회책임 활동

- 문화가치 공유
- 소외계층의 자립
- 미래 인재 양성
- 건전한 흡연문화 조성

**사업을 통한 경제 활성화 및  
정부자원 마련 기회 제공**

- 성실한 세금 납부
- 정부정책 적극 협조

- 국가 재정 기여
- 경제 활성화



Seed Effect:

# 주주 및 투자자



담배 산업은 국내외를 막론하고 고도의 독과점형 시장구조를 갖고 있습니다. 따라서 매출과 수익이 안정적이라는 특징이 있으나 사회적으로 건강 선호 트렌드와 금연운동 확산 등의 선진국형 시장구조로 변화되면서 소비량 기준으로는 점진적 감소 추세를 보이고 있습니다. 이러한 상황에서 KT&G는 제품의 고급화와 해외 진출 등을 통해 수익성을 개선하고 있습니다. 또한 KT&G가 보유하고 있는 부동산의 개발과, 자회사를 통한 사업 영역 확장을 통해 기존의 담배 사업에 머무르지 않고 지속적으로 성장하며 국가 경제와 사회에 보탬이 되는 회사가 되도록 노력하고 있습니다.

## Our Activity

- 신사업 확장
- 브랜드 경영
- 신규 제품 개발
- 주주 배당금 지급
- 원가 관리

## Key Figure

영업이익 (2013년 연결 기준)

**10,133** 억원

배당비율 (2013년 12월 26일 기준)

**4.1%**

## 사업 전략

KT&G는 중장기 전략 추진을 통하여 성장동력 (해외담배, 홍삼/건생, 제약/바이오 등) 사업의 매출비중을 49%에서 58%로 확대하고 글로벌 수준의 차별화된 경쟁력을 갖춘 사업 포트폴리오의 완성을 통해 “글로벌 초우량 기업으로 도약”할 것입니다.

Vision

글로벌 초우량기업 (KT&G Holdings)

글로벌 수준 경쟁역량 확보  
 ( 품질 / 마케팅 / 브랜드 / R&D )

중장기 경영목표

2016 매출총액

4조 5,742 억 원

2016 영업이익

1조 1,447 억 원

그룹 연평균 성장률

7.4%

그룹 영업이익률

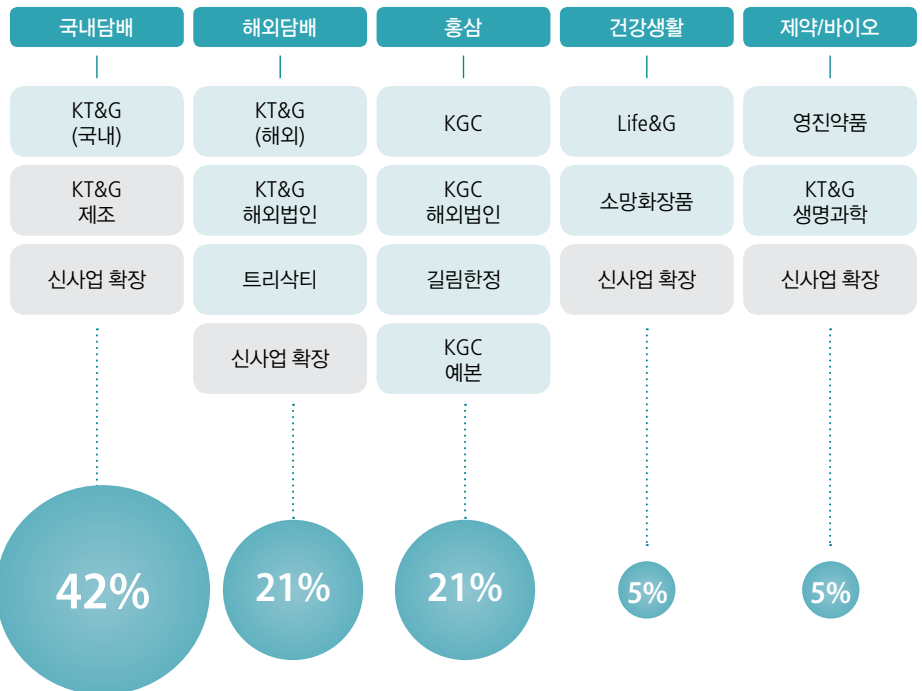
25%

성장동력\* 매출비중

58%

\*국내담배를 제외한 사업

사업 포트폴리오



매출비중

## 브랜드 경영

오랫동안 소비자의 사랑과 신뢰를 받아온 브랜드는 기업에 새로운 가치를 부여할뿐만 아니라 경제적인 성과 창출로 이어져 각종 리스크로부터 기업을 지켜줍니다. 특히 담배는 제품의 품질 뿐만 아니라 브랜드 명성 및 가치가 고객의 선택에 많은 영향을 미치게 됩니다. 이에 KT&G는 해외 유명 브랜드 제품과 경쟁하기 위해 적극적인 브랜드 경영 활동을 시행하고 있습니다.

우선, 지역별, 연령별, 성별 등 시장을 세분화하고 각 시장에서 선호하는 트렌드를 빠르게 분석하여 마케팅을 중심으로 한 R&D 및 제조활동을 통해 시장 지배력 뿐만 아니라 브랜드 파워를 강화하고 있습니다. 또한 주력 브랜드에 대한 연 2회 브랜드 인덱스 조사를 시행하여 브랜드 경쟁력, 만족도, 인지도, 이미지 등을 분석해 브랜드 전략 성과 측정과 시장 대응 전략을 모색하고 있습니다. 특히 2013년에는 전략적 브랜드 중심의 차별화 확장 및 육성 전략을 추진하여 많은 성과를 거두었습니다.

2014년에는 전략 브랜드의 균형 성장(Balanced Growth) 관리로 본원적 경쟁력을 강화하고 프리미엄 시장의 지배력 확대를 통해 지속 가능한 성과를 창출해 나아갈 것입니다.

KT&G 국내 브랜드 순위 (2014 베스트 코리아브랜드)

27 위

ESSE 제품 국내 브랜드 순위 (2013 K-BPI)

6년 연속 1 위

### 주요 신규 런칭 제품 소개 (2012/13)



#### 2012년 2월

'보헴 시가 쿠바나 더블(BOHEM CIGAR Cubana Double)'은 쿠바의 상쾌하고 차별화된 향을 느낄 수 있는 제품입니다. 2011년 6월에 출시된 쿠바나 6mg의 확장제품으로, 필터에 "쿠바나 볼" 캡슐이 탑재되어 있으며, 소비자가 더 강한 맛을 원하는 시점에 이를 터뜨리면 쿠바나 제품 고유의 차별화된 향이 두 배로 강해집니다.



#### 2012년 7월

레종 프레소는 약 4년간의 연구 끝에 개발된 특수 필터를 통하여, 일반 담배에서 느낄 수 없던 프레소 고유의 깊은 향을 구현한 제품입니다. 2012년 7월 레종 프레소 출시 이후, 레종 프레소 1MG, 레종 아이스 프레소의 패밀리 제품이 출시되었으며 출시 후 3종 합계 약 13억 개비가 판매되는 등 많은 애연가들의 사랑을 받고 있습니다.



주요 브랜드 소개

ESSE

전세계 판매 1위의 슈퍼슬림, 부동의 국내판매 1위  
 의 대한민국을 대표하는 World Class No.1 브랜드

RAISON

대학생이 가장 선호하는 브랜드로서 20대의 창조적  
 감성을 가진 소비자들과 소통하고 어필하는 브랜드



최고급 수준 블렌딩과 이탈리아 감성의 디자인을  
 구현한 국내 및 글로벌 시장 프리미엄 브랜드

PINE

중동의 대표적인 브랜드로 여러국가에서 다양한  
 소비자들에게 사랑받고 있는 브랜드

THE  
 ONE

필터입자를 두 번 산소처리한 산소강화필터를 사용  
 한 브랜드로 깔끔하고 부드러운 브랜드

BOHEM  
 CIGAR

30%의 프리미엄 시가잎을 함유하고 있으며 독특한  
 향과 맛으로 세련된 소비자들을 사로잡은 브랜드

THIS PLUS

자신감, 열정, 끝까지 포기하지 않는 소신 있는 삶을  
 추구하는 젊은이들의 브랜드

2013년 6월

'에세 체인지(ESSE Change)는 KT&G가 세계 최  
 초로 초슬림 담배에 캡슐을 넣어 개발한 제품입  
 니다. 에세 체인지는 부드러운 맛에서 캡슐을 터  
 트리면 상쾌한 기분을 느낄 수 있는 맛으로 변화  
 하는 특징을 가지고 있으며, 패키지 또한 상쾌한  
 캡슐이 터지는 느낌으로 디자인하였습니다.



2013년 7월

'더원 임팩트(THE ONE Impact)는 저타르이지만  
 강한 맛이 특징인 더원 임팩트를 고급스럽게 리  
 뉴얼한 제품입니다. 고급 홀로그램 원지를 사용  
 하여 차별적이고 세련된 디자인을 구현하였으며,  
 무르지 않는 흡연감을 제공하는 단단한 '하드필  
 터'와 잎담배 줄기의 위쪽에서 햇볕을 충분히 받  
 아 잘 익은 '임팩트 잎(Impact Leaf)'을 사용하여  
 흡연감이 충분한 1mg 제품을 구현하였습니다.



2013년 9월

'디스 아프리카(THIS Africa)'는 아프리카 전통 제조 방식인 연기  
 로 건조시킨 훈연 잎담배를 함유한 제품입니다. 이 독특한 훈  
 연 잎담배는 전 세계 잎담배 생산량의 1% 정도만 생산되는 희  
 소성 높은 원료로써 구수함과 단맛의 독특한 잔향을 가진 점이  
 특징입니다. 패키지 디자인은 영국 유명 일러스트레이션 작가  
 '파파볼' 및 스트리트 패션 전문잡지 '크래커 유어 워드 오브'와  
 협업하여 완성하였습니다.



2013년 11월

'에세 골든 리프 1mg(ESSE Golden Leaf)  
 '은 낮은 타르의 최고급 담배를 원하는 고  
 객 니즈를 반영하여 개발되었습니다. 국  
 내에서 생산된 최고 등급 잎담배로 블렌  
 디ング하여, 부드러우면서도 담배 본연의 깊  
 은 풍미를 느낄 수 있는 제품입니다. 패  
 키지 디자인은 나전칠기 명장 박재성씨  
 외의 콜라보레이션을 통해 최고급 제품  
 의 품격과 자부심을 표현하였으며, 특수  
 재질의 케이스로 만든 한정판(Limited  
 Edition) 제품도 동시에 출시하였습니다.



2013년 11월

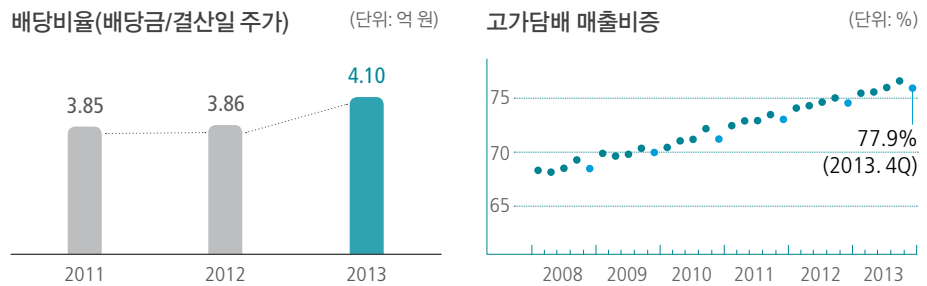
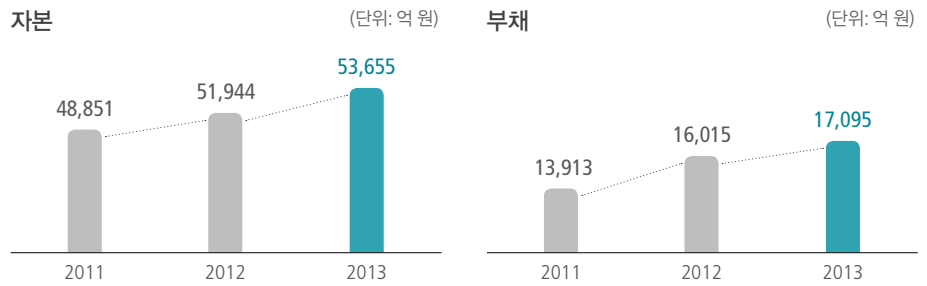
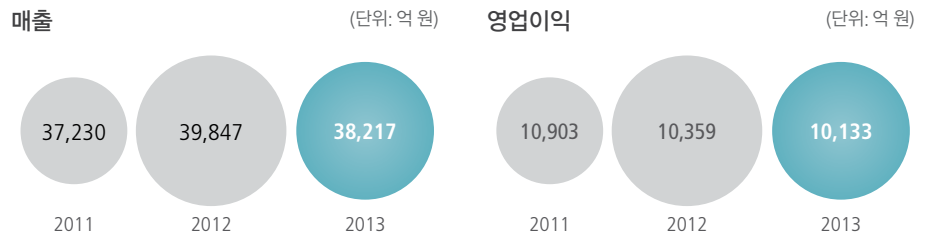
'토니노 람보르기니 크리스피(TONINO  
 LAMBORGHINI Crispy)'는 젊은층 소  
 비자의 뉴 트렌드를 반영하여 핸드메이  
 드 훈증 담배 업의 부드러우면서도 독  
 특한 맛을 담았습니다. 이탈리아 디자  
 인회사와의 협업으로 유로피안 스타일  
 에 세련되며 역동적인 디자인을 구현하  
 였으며, 단단한 구조의 튜브필터를 레  
 굴러형 담배에 최초로 적용해 오래 피  
 워도 필터가 무르지 않고 담배 본연의  
 맛과 향을 잘 살려주는 특징을 가지고  
 있습니다.





## 재무 및 영업 분석

국내 담배시장이 Well-being 트렌드에 따른 흡연자들의 자연스러운 흡연량 감소와 선진국형 시장구조로 점차 변화함에 따라, 2000년 이후부터 총 수요가 점진적으로 감소하는 추세를 보이고 있으며, 중장기적으로도 시장은 정채 내지 감소세를 보일 것으로 전망됩니다. 이러한 시장규모 감소 및 경쟁심화 등의 어려운 시장 여건에도 불구하고, KT&G는 소비자의 고급화, 차별화 선호 추세에 맞춰 지속적으로 고가 브랜드를 출시해 수익성을 개선하고 있습니다.



\* 모든 재무데이터는 연결 재무제표 기준입니다.

\*중·고가: 2,500원급 이상

한편, 해외 담배 시장에서는 2013년 매출 4,527억 원, 영업이익 1,258억 원을 달성하였습니다. KT&G는 해외사업의 지속적인 성장기반 마련을 위하여 아태/구미 등 성장 잠재시장에 대한 투자 사업을 활발히 추진하고 있습니다. 또한 중국·인니·동남아 유통 채널을 확대하고 있으며, 신규 시장인 유럽·아프리카·중남미 등에 대해서도 지속적인 진출을 진행하고 있습니다.

권역별 실적	중동	중앙아시아	CIS*	미주	중화권	동남아/기타	계
2012	382,280	13,209	61,730	43,645	78,420	54,758	634,042
2013	211,234	19,035	70,846	51,676	76,164	88,069	517,024

\* CIS(Commonwealth of Independent States, 독립국가연합)

## 해외 원료 수급을 통한 원가관리

KT&G는 소비자 니즈 및 제품별 특성을 고려한 양질의 원료인담배 수급을 위해 노력하고 있습니다. 특히 2012~13년도에는 해외 공급사 파트너십 구축을 통한 현지생산 프로젝트, 장기공급 계약확대 등 원재료 인담배의 수급안정성을 확보하는데 주력하였습니다. 2013년 말 기준, 인담배 주요산지에서 현지 수급 안정성 확보를 통한 자가수급 비율은 전체 구매량의 20% 이상이었으며, 향후에도 신규산지 확대 구축, 기존 파트너십 강화 등을 통해 해외인담배 구매량을 30%이상 수준으로 점진적으로 확대할 계획입니다.

한편, 사전대응 관리를 통한 원가절감을 위해 인담배 공급상황, 시장분석, 트렌드 예측 등의 활동을 수행하고 있습니다. 더불어 구매 관련 포트폴리오 운영, 신규등급 대체발굴, 프로젝트 가격안정화를 통해 세계 인담배 시장의 제품 가격 상승에도 불구하고 KT&G의 해외 인담배 조달가격은 과거 3개년('10~'12년)의 평균 수준 내에서 안정적으로 관리되고 있습니다.

## 4년 연속 DJSI World 지수 편입

KT&G는 미국의 다우존스 인덱스와 스위스의 지속가능경영 평가기관 SAM이 공동으로 전세계 기업을 대상으로 지배구조, 경제, 사회, 환경 등 기업의 경영활동을 평가해 우수한 기업을 선정하는 DJSI (Dow Jones Sustainability Indexes)의 최고 등급인 World 지수에 4년 연속 편입되었습니다. 전세계 담배 기업 중 DJSI World 지수에 편입된 기업은 KT&G 와 BAT 두 곳 뿐으로 이를 통해 KT&G의 지속가능성에 대한 우수함을 인정받을 수 있었습니다.

한편, DJSI World 지수 편입은 최근 전세계적으로 증가하고 있는 SRI (Social Responsible Investment)에 대한 투자기관의 평가 자료로 활용되며, KT&G가 관련 국내외 투자를 유치할 수 있다는 점에서 주가에 긍정적인 영향을 미칠 것으로 예상됩니다.



Seed Effect:

# 고객



고객 감동을  
위한 상상을  
실현하는  
KT&G

KT&G는 고객감동 전략인 '고객가치 2.0'을 선포, 이를 이행하기 위한 다양한 활동을 수행하고 있습니다. 특히, 고객만족도 제고를 위해 품질 관리, 고객관계 관리 활동 등을 지속적으로 수행하고 있으며, 고객의 니즈를 반영한 상품 개발을 노력하고 있습니다. 다양한 소통 채널 구축과 적극적인 소통 노력을 통하여 고객의 소리에 귀 기울이는 KT&G가 되도록 하겠습니다.

## Our Activity

- 품질경영
- 고객만족경영

## Key Figure

고객민원 접수 처리율  
(홈페이지, 신문고)

100%

국가고객만족도(NCSI)  
조사 결과

1위

## 품질경영

KT&G는 품질경영을 통해 철저한 품질관리를 시행하고 고객에게 최상의 상품을 제공하여 고객의 만족도를 제고하고 있습니다.

### 품질강화를 위한 인프라 운영

**맛-품질 보증시스템** 고객이 원하는 최고 품질의 맛을 유지하기 위해 생산 전 과정을 실시간 모니터링하고 있으며, 문제 발생시 생산라인을 즉시 정지하고 문제를 해결한 후 재가동하는 맛-품질 보증시스템을 운영하고 있습니다.

**이중검증시스템** 이중 검증시스템은 제품 출하 직전, 고도로 숙련된 전문가가 최신 품질측정 설비를 통해 최종 검증하는 시스템입니다. 이를 통해 제품의 품질을 높이고 있습니다.

### 품질향상을 위한 활동

**품질실명제** 담배업계 최초로 '품질실명제'를 도입해 국내에서 판매되는 모든 제품의 담뱃갑 밑면에 생산일자과 제조자 이름을 표기해 생산하고 있습니다. 이를 통해 생산현장 직원들은 자신이 만드는 제품이 최고의 품질을 유지할 수 최선을 다하게 되었으며 제품에 대한 자부심도 강화되었습니다. 또한, 품질실명제 이후 장기유통 제품에 의한 고객불만이 현저히 감소하고 부적합제품에 대한 추적이 쉬워져 품질관리에 대한 대응력도 강화되었습니다.

**생산품질 분석** 고객에게 완벽한 제품을 제공하기 위해 최첨단 청정 제조 시설 내에서 실시간으로 생산품질을 분석하고 있습니다. 395가지의 품질 검사항목에 부적합 제품 발생 시, 즉시 설비를 정지하고 관련 문제를 해결한 후 설비를 재가동하고 있으며, 각초 제조 원료가공 공정에서는 담배의 맛과 향의 균일성을 보증하기 위해 실시간 배합/가향 정확도 자동검증 시스템을 운영하고 있습니다. 이와 함께, 총 31개 부적합 제품 자동 검출장치를 통해 부적합품 발생을 완벽하게 차단할 뿐만 아니라 관능평가 전문가들이 제품의 최종 맛과 향 품질을 검증해 이상이 없는 제품에 한해서만 고객에게 제공될 수 있도록 하고 있습니다.



생산자 실명이 들어간 KT&G 담배

**안전하고 우수한 재료품** 안전하고 우수한 제품을 제공하기 위해 품질이 우수한 잎담배만을 엄선하고 있으며 성분 분석을 통해 CORESTA(국제담배 규격위원회)의 안전성 기준(118개 항목)에 부합한 잎담배만을 사용하고 있습니다. 또한 미국 FDA 안전성 기준에 부합하고, 품질시스템 적합성 평가(총 71항목)를 통과한 회사에서 생산한 재료품만을 사용하고 있습니다.

**책임 있는 제품 정보 제공** KT&G는 모든 제품에 관련 경고문구를 표기하고 있으며, 소비자에게 혼란을 야기시킬 수 있는 문구에 대해서는 국제적 규범을 준수하고 있습니다. 국내에서 판매되고 있는 담배갑포장지 및 광고물의 경우, 담배사업법령 및 국민건강증진법령에 의거하여 경고문구를 표기하는 한편, 해외로 수출되는 제품에도 해당국의 법률에 부합하는 경고문구를 표기하고 있습니다. 또한, 법률적으로 경고문구를 강제하고 있지 않은 국가에서도 소비자의 알 권리를 위해 경고문구를 표기하고 있습니다. 그밖에도 타르와 니코틴의 수치 공개를 통해 고객의 알권리를 보장하고 있습니다.

## 고객만족경영

KT&G는 고객만족을 넘어 고객감동을 위한 다양한 활동을 수행하고 있습니다. 특히 제품과 서비스의 가치 혁신을 통해 '고객감동'을 실현하고 있습니다.

### 고객상담 프로세스 운영

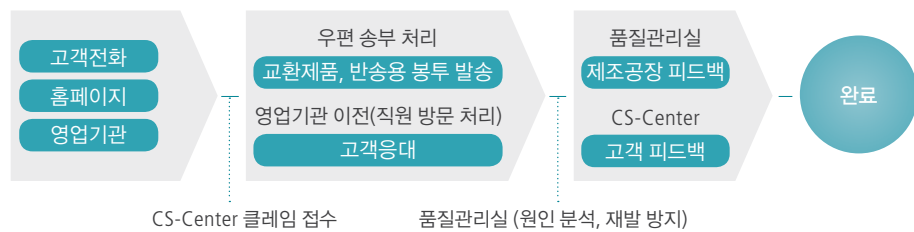
KT&G의 고객만족 경영은 고객들의 의견을 경청하는 것으로 부터 시작합니다. 고객과의 적극적인 소통을 바탕으로 고객의 니즈를 충족시키고, 불만사항을 해결하기 위해 다양한 정책과 활동을 펼치고 있습니다. CS-Center는 고객의 '행복 네트워크'로서 고객의 불만 및 애로사항을 신속하게 접수하여 처리하는 채널입니다. 연중 24시간 운영되고 있으며, 고객의 전화 또는 홈페이지를 통한 의견, 영업 기관을 통한 불만 사항 등 모든 클레임을 처리하고 있습니다. 접수된 고객의 VOC는 마케팅, 회사에 대한 단순 질의 등 일반 상담과 결련, 포장, 맛 또는 향, 흡연 중 불편 등의 제품 클레임으로 구분됩니다. 제품 클레임은 담배 결련, 포장지, 맛과 향에 관련된 내용이 주를 이루고 있습니다. 고객이 제시한 클레임은 CS-Center의 고객 상담 처리 프로세스를 통해 체계적으로 관리되고 있으며, 클레임 처리 관리대장에 의해 마케팅실에 정기적으로 보고되고 있습니다. 뿐만 아니라 품질관리실에 전달됨으로써 제품의 품질 향상에 많은 도움을 주고 있습니다.

고객상담 접수 건수

(단위: 건)

일반 상담			제품 클레임		
구분	2012	2013	구분	2012	2013
제품	2,257	1,868	사업관련법령	166	66
회사일반사항	3,828	2,228	최근 이슈	27	165
마케팅/영업	1,557	3,809	건강	68	12
인허가	1,309	1,100	클레임조치	0	0
담배정책	15	14			
			제품 클레임		
			결련	318	318
			포장	130	162
			흡연 중 불편사항	75	89
			맛 또는 향	68	89
			인체관련	4	5
			유통	0	10

### CS-Center 업무 처리 프로세스



### Case Study

#### 고객감동을 위한 소통 활성화 활동

#### 고객의 아이디어를 반영한 상품 출시

KT&G는 고객의 목소리를 제품의 평가와 개선에 적극적으로 반영하고 있습니다. 2013년에 출시된 '토니노 람보르기니 스마트팩 한정판'은 스마트폰 거치기능이 가미된 상품으로, 고객이 제안한 작은 아이 디어에서 개발을 시작했습니다. KT&G는 고객의 아이디어를 더욱 발전 시켜, 패키지를 개발하고 실용성 안 및 디자인 출원을 완료 하였습니다. 이 제품은 스마트폰을 통해 동영상 시청하는 고객의 트렌드와 니즈를 반영해 많은 호응을 얻었습니다.



이 제품은 '상상에 답하다'라는 KT&G의 기업가치를 실현한 BP(Best Practice)사례로 손꼽히고 있으며, 향후에도 고객이 제안하는 좋은 의견들을 제품에 적극적으로 반영할 계획입니다.

스마트폰 거치기능을 장착한 '토니노 람보르기니 스마트팩 한정판'



### 그룹사 CS센터 정기 모임 운영

고객의 다양한 기대와 요구를 충족시킬 서비스 전략을 수립하기 위한 방안의 하나로 KT&G 그룹사 CS부서 공유의 장을 마련하여 운영하고 있습니다. 모임에는 KT&G, 인삼공사, KT&G 라이프앤진, 소망화장품의 CS KT&G 담당자가 참여하고 있으며, 분기 1회마다 모여 CS 우수사례 벤치마킹 및 CS정보를 공유하고 있습니다. 이와 함께 CS평가시스템, 고객만족도 조사 등 CS와 관련한 제반 사항등을 협의하고 있습니다.

### 고객 커뮤니케이션

**홈페이지** 브랜드, 제품, 품질, 채용 등 회사 전반에 대해 궁금한 사항을 손쉽게 찾아볼 수 있도록 홈페이지 내 '자주 묻는 질문'을 정리하여 게시하고 있습니다. 이 외에도 고객센터나 홈페이지의 Q&A를 통해 고객의 문의사항을 응대하고 있으며 처리 결과는 홈페이지 또는 고객에게 메일 발송을 통해 알리고 있습니다.

**신문고** 고객불만사항이나 KT&G의 부조리를 신고할 수 있는 신문고를 운영하여 사전 예방감사를 실시하고 있습니다. 신문고에 접수된 사항은 대표이사의 이메일로 전달되 즉각적으로 처리되고 있습니다. 다양한 이해관계자들은 신문고를 통해 업무와 관련된 금품수수, 예산낭비 등 각종 부정행위를 제보할 수 있으며 회사와 관련한 모범 사례와 모범 직원 추천도 가능합니다. 2013년부터 신문고 운영을 보다 체계화하여 고객불만사항을 효과적으로 관리하고 있으며, 현재까지 100%의 처리율을 달성하고 있습니다.

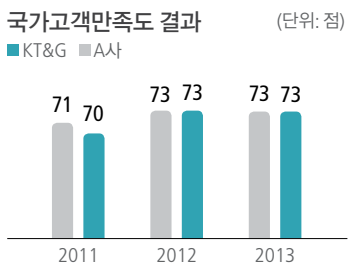
**외부자문위원회** 외부의 다양한 의견을 수렴하고 급변하는 소비자의 트렌드를 파악하기 위해 각 분야의 전문가들로 구성된 자문 위원회를 운영하고 있습니다. 위원회는 마케팅 전략부문 2명, 브랜드 부문 1명, 디자인 부문 1명, 소비자리서치 부문 1명 등 총 5명으로 구성되어 있으며, 마케팅 전반에 걸친 포괄적 시각으로 조언을 통해 그룹사 차원의 전략적 인사이트 도출 및 운영에 실질적 도움을 주고 있습니다. 2013년에는 정기 자문회의 9회, 수시 자문회의 18회, 자문단 특강 7회를 실시해 브랜드 포트폴리오, 흡연 규제, 담배소비 양상 변화 등 마케팅 안팎의 이슈에 대해 자문을 주었습니다.

### 고객만족활동 성과

KT&G는 제품 및 서비스를 사용한 경험이 있는 고객이 직접 평가하는 국가고객만족도(National Customer Satisfaction Index, NCSI) 조사에서 2012년 1위에 이어 2013년에도 1위를 차지하였습니다. 이는 차별화된 신제품을 지속적으로 개발하고 출시함으로써 점점 다양해지는 고객의 기호에 부응하고, 고객의 신뢰 기반을 유지 및 확대하기 위한 품질실명제 추진 등의 노력의 결실입니다.

구분	2011	2012	2013	
홈페이지	1,951	1,483	1,148	
신문고	제품문의	-	126	79
	영업활동	-	220	175
	시설문의	-	14	24
	대외민원	-	19	14
	제조공정	-	41	38
	사회공헌	-	26	21
	해외담배	-	2	3
	자회사	-	11	10
	기타	-	1	8
	합계	701*	460	372

\*2012년부터 고객민원을 효과적으로 처리하기 위하여 신문고의 민원을 카테고리화하여 관리

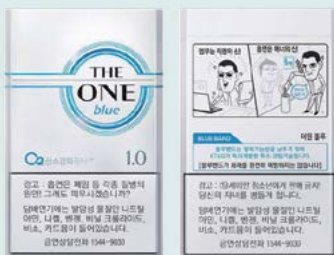


\*A.S.: NCSI 업계 최상위 기업

### 고객과의 소통을 위한 공모전 실시

KT&G는 고객과의 적극적인 소통과 흡연 매너 캠페인의 인지도 강화를 위해 '흡연예절 픽토그램' 공모전을 실시하였습니다. '픽토그램'이란 그림(Picture)과 전보(Telegram)의 합성어로 사람들이 쉽게 이해할 수 있도록 표현된 그림문자 형태를 말합니다. KT&G는 공익캠페인의 일환으로 지난 2011년 흡연예절 픽토그램을 처음으로 도입한 이후 국내에서 판매되는 모든 제품에 적용하고 있습니다.

공모전을 통해 약 600건의 재치있고 기발한 픽토그램 아이디어들을 발굴하였으며, 이 중 10여 종을 선정해 제품에 반영하고 있습니다. 특히, '더원(THE ONE)' 리뉴얼 제품에 흡연매너 픽토그램을 패키지에 확대 적용하여 새롭게 출시할 예정입니다. 이번 공모전을 통해 KT&G는 고객과 소통할 수 있는 시작점을 마련하였고, 지속적으로 소통의 창구로 활용할 방침입니다.



픽토그램이 삽입된 '더원(THE ONE)'

## Special Issue

### ‘블루밴드’ 개발 스토리

KT&G는 기업의 사회적 책임 강화 차원에서 저발화성(LIP: Low Ignition Propensity) 담배 제조 기술인 ‘블루밴드(Blue Band)’를 개발, 선제적으로 도입하고 있습니다. 저발화성 담배란 껴린지 일부에 특수 코팅 물질을 도포하여 일정조건 하에서 담뱃불이 꺼질 확률을 높인 담배로, 일정 부분까지 담배가 타들어가면 산소 공급을 막아 부주의로 버려진 담배 궤초로 인한 화재발생 위험을 획기적으로 낮출 수 있습니다.

KT&G는 온라인 코팅방식이라는 혁신기술을 바탕으로 현재까지 총 5건의 관련 특원 출원을 완료하였으며, 향후 국내 1위 담배기업으로서 사회적 책임을 다하기 위하여 2014년까지 이 기술을 전 제품에 적용할 예정입니다.



학습동아리  
함박웃음의  
팀원들의  
토의 모습



적합한  
코팅방식  
연구 모습

## 1 블루밴드 개발의 시작

KT&G 뿐만 아니라 담배를 생산하는 모든 회사들의 오래된 공통적인 꿈은 화재로부터 안전한 담배를 만드는 것입니다. 뿐만 아니라 글로벌적으로 저발화성 담배를 의무화하는 법률 시행에 따라 저발화성 담배 개발은 필연적이었습니다. 하지만 전문학적인 비용과 개발에 필요한 높은 난이도 및 기술 장벽으로 인해 개발은 쉽지 않은 도전이었습니다. 그러던 중 KT&G의 자율적인 학습조직 동아리인 ‘함박웃음’이 학습 목표를 ‘저발화성 껴린지 개발’로 선정, 불가능하다고 믿었던 도전과제를 수행하기 시작하였습니다.

## 2 용기 있는 자만이 꿈을 꾸다

‘함박웃음’의 저발화성 껴린지 개발에 대한 열정과 몸부림은 불가능을 가능으로 변화시키기 시작했습니다. 작은 동아리 조직에서 시작한 과제는 어느새 전사적으로 주목을 받아 이슈가 되었고, 회사의 지원을 통해 Task Force Team ‘Y-프로젝트’를 탄생시켰습니다. Y-프로젝트팀은 본격적인 연구를 진행하였고 수 차례의 설계를 바탕으로 기계제작에 전념하였습니다.

블루 밴드 개발은 단순히 한 기업의 기술 개발 성공 스토리가 아닙니다.  
 그 배경에는 미래지향적인 경영철학과 국민과 국가를 위해  
 사회적 책임을 다하겠다는 KT&G의 굳은 의지가 담겨져 있습니다.



Y-프로젝트  
기술 회합



온라인 설비  
첫 가동  
테스트 모습



저발화성 담배 생산을  
위한 연구 모습



국내 첫  
저발화성  
담배 '더원'

### 3 칠전팔기, 궁하면 통한다

수없는 시도와 끝이 보이지 않는 좌절에도 포기하지 않고 혁신적인 코팅방식을 개발하여 기술을 한단계 끌어올리게 되었습니다. 특히 담배제조와 동시에 껀련지를 코팅하는 'On-line' 설비 개발 제작에 착수하였습니다.

### 4 바닥부터 시작한 '우리' 라는 힘

온라인 설비의 건조능력 향상을 위해, 국내 석학들이 모인 KAIST, 한국기계원과 함께 협력하여 수 없이 많은 고민과 시험을 진행하였으며, 이를 바탕으로 기술적인 난제를 해결해 나갔습니다.

### 5 도전이 가슴을 뛰게 한다

회사의 신뢰와 지원하에 팀원들은 개인 역량을 최대한 발휘할 수 있어 연구에 더욱 몰입할 수 있었으며, 앞이 보이지 않은 암흑속에서 인내와 좌절 그리고 시련의 기간을 견뎌냈습니다. 그리고 마침내 정교하고 진보된 기술로 저발화성 담배 생산시험에 성공하게 되었습니다.

### 6 보이는 것은 더 이상 꿈이 아니다

KT&G는 기존 저발화성 기술보다 진화된 기술의 저발화성 담배 개발을 완료, 이 기술을 '블루밴드'로 명명하였습니다. 2013년 7월 23일 국내 첫 저발화성 담배 '더원' 제품 3종을 출시하였으며, 국내외 특허 5건을 출원 완료하였습니다. 향후 대상 제품을 점차 확대 생산하고 나아가 전 담배제품을 저발화성 담배로 양산할 계획입니다.



Seed Effect:

# 임직원



임직원의  
상상을  
실현시키는  
KT&G

임직원은 KT&G의 소중한 자산이며 기업의 미래입니다. 다양하고 열린 채용 채널을 통해 공정하게 임직원을 선발하고 있으며, 개인의 역량 향상은 물론 조직의 성과창출에 기여할 수 있도록 역량강화 프로그램을 제공해 글로벌 인재 성장을 지원하고 있습니다. 또한 임직원의 역량에 따른 성과보상과 Fun경영을 통해 임직원 만족도를 제고하고 있으며, ILO 및 UNGC 등 국제 기구와 이니셔티브에서 권고하는 노동 및 인권 관련 사항을 적극 지지하고 있습니다.

## Our Activity

- 폭넓은 인재채용
- 임직원 역량개발
- 성과평가 및 보상
- 임직원 건강관리
- 개방과 혁신의 조직문화

## Key Figure

교육 수료 인원

**24,136** 명

직원 1인당 연평균 교육시간

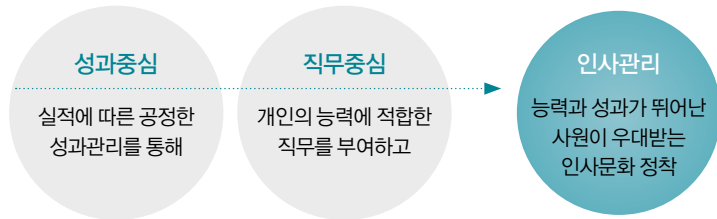
**69.1** 시간/명

## 인재상 및 인사철학

임직원은 KT&G의 소중한 자산이며 미래입니다. KT&G는 인재의 현재 모습이 아닌 미래를 만들어 가는 가능성에 더 높은 가치를 두고 있으며, 인재상인 'I am C.E.O.'에 적합한 인재를 선발하고 있습니다.



또한 KT&G는 성과중심, 직무중심의 인사철학을 바탕으로 올바른 인사문화 정착과 임직원의 전문성 강화를 위해 노력하고 있습니다. 공정한 평가 실현을 통해 성과 및 역량이 우수한 직원이 우대 받는 문화를 정착시켜 나아가고 있으며 개인의 능력에 적합한 직무 부여와 CDP제공을 통해 개인 역량을 강화하고 업무 만족도를 제고하고 있습니다.



## 폭넓은 인재채용

KT&G는 성별, 학력, 지역, 장애 등을 차별하지 않고 공정하게 채용하고 있습니다. 채용방식과 채용채널의 다각화를 통해 인재채용의 다양성을 강화하고, 고졸채용 등을 통해 기업의 사회적 책임을 적극적으로 수행하고 있습니다.

사회적 소수계층 현황 (단위: 명)

구분	2011	2012	2013
여성	438	462	447
장애인	141	136	139
고졸채용	-	19	17

**사회적 소수계층 채용** KT&G는 사회적 책임을 다하는 기업으로서 여성, 장애인, 고졸자 등 사회적 소수계층을 고려한 채용을 실시하고 있습니다. 특히, 학력 인플레, 청년실업 등의 범사회적인 문제를 해결하기 위해 고졸 채용 채널을 신설하여 적합한 인재를 조기에 확보하고 지속성장의 인적기반을 마련하고 있습니다.

## 임직원 역량개발

KT&G의 인재육성 프로그램은 크게 핵심가치 전파교육, 직무역량교육, 리더십 교육으로 나누어 집니다. KT&G Way 내재화를 통해 KT&G에 적합한 인재를 양성하고, 직무교육을 통해 해당 분야 전문가를 육성하며 각 직급별 리더십 교육을 통해 KT&G의 현재와 미래를 책임질 리더의 역량을 강화하고 있습니다.

### 핵심가치 전파교육

비전과 전략 달성을 통한 성과창출과 지속성장을 위해서는 구성원들의 사고와 행동이 한 방향으로 정렬되어야 합니다. 이에 조직 구성원 각자가 핵심가치를 내재화할 수 있도록 핵심가치 전파교육을 실시하고 있습니다. 특히, KT&G Way 내재화 로드맵을 수립하여 이에 따른 교육 프로그램을 제공하고 있습니다. 점화기에는 전파교육 과정 개발, 순회교육, 사내강사 양성 등 핵심가치에 대한 인식과 이해를 높이는 활동을 수행하였으며, 확산기에는 구성원들의 공감과 실천을 유도하기 위하여 사이버과정 운영, 워크북 제작, 우수사례 발굴 및 공유활동을 수행하였습니다. 마지막으로 정착기에는 KT&G Way를 체화하고 나아가 조직문화로 정착시키기 위해 현업 참여를 독려하고 계열사별 사업과 문화적 특성을 반영한 실천프로그램을 공동 개발 및 전파하였습니다. 향후 핵심가치 내재화 및 실천활동 내실화를 위해 포털사이트 구축, 성과평가 반영 등 제도 및 시스템 등의 인프라를 구축할 예정입니다.

KT&G Way란, KT&G 그룹 구성원 모두가 지켜야 할 행동양식, 즉 일하는 방식입니다.

### 직무역량교육

KT&G는 각 분야별 개별 담당직무를 수행하는데 필요한 직무역량 강화를 위해 직무전문가 육성체계를 재정립하였습니다. 글로벌 인재육성을 직무전문가 육성의 추진 목표로 설정하였으며, 영업분야, 경영관리 분야, 글로벌 분야 직무전문가 과정을 운영하고 있습니다.

### 리더역량 교육

KT&G는 인재경쟁력을 확보하기 위해 그룹관리자, 차세대 리더, 신입사원 등 각 계층에 따른 리더 역량 강화 프로그램을 제공하고 있습니다. 특히, 인사와 연계된 차세대 리더 육성 프로그램을 통해 차세대 리더 및 지점장 Pool을 구축해 역량을 배양하고 있습니다. 뿐만 아니라 신입사원 조기전력화 교육을 실시해 현업적응력을 제고하고 회사에 최적화된 인재를 양성하고 있습니다.

**KT&G 리더십 체계 수립** KT&G는 조직의 변화와 혁신을 주도하는 성과창출형 리더를 육성하기 위하여 리더십체계를 수립하였습니다. 리더십 롤 모델 정립, 리더십 파이프라인 설정 뿐만 아니라 리더십 역량을 강화하기 위한 토론 및 과제 수행 중심의 교육을 제공하고 있습니다. 리더십 체계에 따라 총 4개의 신입/역량강화 과정과 KT&G Way 공유 및 실천과정을 운영하고 있습니다.

### Case Study

#### KT&G의 자기주도 학습 인프라



KT&G의 핵심가치 기반은 인재중심으로, 우수한 인재양성을 위해 다양한 활동을 수행하고 있습니다. 특히 학습조직의 질적 도약과 전사 학습조직 문화 정착을 지원하기 위하여 자기주도 학습 인프라를 운영하고 있습니다.

사이버 교육 개발 및 운영 내실화



- 학습자 중심의 사이버과정 운영
- 회사차원의 전략 사이버과정 개발 및 운영

전사 학습조직 문화 정착 지원



- 학습조직의 질적 도약을 위한 활동 지원
- 학습조직 재활성화
- 학습조직 Best Practice 발굴 및 공유활동

비정형 학습 강화



- BIS(Business Information Service; 지식콘텐츠서비스) 학습참여 증대
- 독서경영아카데미 개편 운영(독후감 공모전, 요약서비스, 신간소개)
- 현업실무 학습용 동영상 등 자사형 콘텐츠 제작 및 공유
- KISS(KT&G Innovative Supreme System) 내 교육정보 통합검색기능 활용도 제고

## 성과평가 및 보상

KT&G의 모든 임직원은 내부 규정에 의해 표준화된 평가 프로세스를 통해 객관적이고 공정한 평가와 이에 상응하는 보상을 받고 있습니다.

### 성과평가

성과관리와 역량강화를 목적으로 성과평가와 역량평가를 분리하여 운영하고 있으며, 5단계 평가등급으로 상대 등급화하여 인사제도에 활용하고 있습니다. 뿐만 아니라 성과에 대한 코칭과 멘토링을 상시 운영하고 있으며, 평가결과 공개, 면담 및 이의제도 운영 등을 통해 공정성을 제고하고 있습니다. 이와 함께 평가자 교육, 평가 감사 및 경고 제도를 실행하여 평가의 객관성도 확보하고 있습니다.

### 성과보상

KT&G는 전 임직원들이 성과평가 기준에 따라 체계적인 평가와 합리적인 보상을 받을 수 있도록 노력함으로써 임직원에게 동기를 부여하고 있습니다. 2013년 기준, 대졸 신입사원의 급여수준은 법정 최저 임금 대비 약 282%수준이며, 성별에 따른 임금차별은 없습니다.

**복리후생제도** KT&G는 구성원 삶의 질 향상을 위한 복리후생제도를 운영하고 있습니다. 임직원의 연령과 근속기간을 고려하여 라이프사이클에 맞는 복지 미션을 수립하고 있으며, 임직원 본인 뿐만 아니라 가족들에게도 다양한 복리후생 프로그램을 제공하고 있습니다.

**퇴직자에 대한 지원** KT&G는 퇴직 후 임직원의 안정적인 노후생활 자금을 보장하고 퇴직금 수급권의 보호를 위해 퇴직 연금제도를 운영하고 있습니다. 임직원은 개인의 성향과 선호에 따라 확정급여형(DB)제도와 확정기여형(DC) 제도를 선택하여 가입할 수 있습니다.

**임금피크제** KT&G는 정년까지 고용을 보장하는 대신 일정연령이 된 임직원의 임금을 삭감하는 제도인 임금피크제를 실시해 인건비 부담을 줄이고 새로운 고용을 위한 비용까지 확보하고 있습니다. 이에 2014년 부터는 3급이하 일반직 지원 및 조합원의 정년연령을 단계적으로 연장하고 임금은 기존 기본급의 80%로 지급하고 있습니다.

### 복리후생제도 주요개선사항

2012

#### 사내근로복지기금 운영 개선안 마련

- 지원기준 변경시행, 부분상환제도 신설, 의료비 전산시스템 개선

#### 사내근로복지기금 지침 개선

- 우리사주구입 보조 추가

#### 구성원 니즈 및 삶의 질 제고를 위한 휴양시설 최대 운영

- 사원 선호시설 제공을 위한 선별적 휴양시설 제공

#### 사원 선호시설 제공을 위한 휴양시설 회원권 구입

- 최소예산 집행으로 효율성 최대화 및 예산절감

#### 사회공헌 활동을 통한 자아실현·가치 정립을 위한 봉사활동

- 교육원 원아돌봄/실내·외 환경정리/제초작업

2013

#### 복리후생제도 개선을 통한 구성원 만족도 증대

- 의료비: 본인부담액 전액 지원
- 대학장학금: 학자금 납입고지서로 대학장학금 지급 가능
- 경조비: 애경사 발생 시 경조비 전달
- 경조물품 품질 개선 및 조물품 처리 프로세스 체계화

## 임직원 건강관리

### 물질안전보건자료(MSDS) 관리방법 개선

최근 화학물질로 인한 건강문제 발생이 빈번해짐에 따라 MSDS관리에 대한 전체적인 점검 및 관리방법 개선의 필요성이 증대되고 있습니다. 이에, KT&G는 관리대상 물질 재점검, 물질보유 부서내 KT&G 담당자 교육, MSDS 경고문구 부착 정비 완료 등의 활동을 수행하고 있습니다.

### 소음성 난청 예방

KT&G는 작업현장의 소음성난청을 예방하고, 임직원의 건강을 위해 보호구함 및 표지판 정비 등의 활동을 수행하고 있습니다. 작업환경측정 결과 소음이 심한 작업장을 중점적으로 반기별로 소음을 측정, 기록하고 있으며, 관리가 필요한 작업장에는 소음원에 대한 근원적 대책을 강구하고 예방문구 및 표지판, 보호구함 정비를 실시하고 있습니다.

### 건강증진프로그램 운영

KT&G는 외부 기관과의 연계를 통해 건강한 직장만들기에 앞장서고 있습니다. 임직원의 정신건강과 직무스트레스 관리를 위해 전문가를 초빙하여 관련 교육 및 캠페인을 실시함으로써 건강관리에 대한 관심도를 높이고 직무스트레스를 감소시켜 업무의 효율성을 제고하고 있습니다. 아울러 정기검진 본인 및 배우자의 건강검진을 매년 지원하고 있으며 본인 부담금을 초과한 의료비에 대해 의료비를 지원하고 있습니다.

### Fun 경영 추진

KT&G는 Fun 경영 추진을 통해 즐겁고 재미있는 일터를 구축하고 있으며, 정규직, 계약직 구분 없는 참여를 통해 공동체 의식 강화와 임직원 사기진작을 돕고 있습니다. Fun 경영 활성화를 위해 기본 운영체제인 Happy-K 웹사이트를 구축하여 관련 정보와 프로그램을 게재하고 있으며, 매년 중점 추진 활동을 선정하여 실시하고 있습니다. 2013년에는 기존의 운영되었던 럭키쇼, K-Score Quiz 등의 활동 뿐만 아니라 도전정신과 상호협력 기업문화 구축을 위한 활동인 '챌린지 킥'을 운영하였습니다.

### 기업문화 개선

KT&G는 최근 사회적으로 이슈가 되고 있는 흡연매너와 관련된 캠페인을 진행하였습니다. 애연가의 권리를 찾기 위해서는 먼저 애연가의 책임 있는 모습이 뒷받침되어야 하기 때문에 흡연매너를 숭선수범해야 합니다. 이에, 사내 TIP를 통해 흡연매너 웹툰을 게시하여 홍보하고 기업문화를 개선하고 있습니다. 향후 흡연매너 웹툰을 사내 홍보 뿐 아니라 공장이나 영업기관, 그룹사 등 대외적으로도 홍보하기 위해 소셜 콘텐츠를 활용할 계획입니다.

### 임직원 소통 활성화

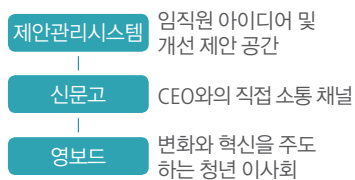
임직원을 존중하는 문화를 형성하고자 임직원의 불만 및 건의 사항 등의 의견에 항상 귀를 기울이고 있습니다. 운영상의 주요 현안을 논의하는 노사협의회를 개최해 근로조건, 산업안전 및 재해보상 등 중요한 사업 변동 등에 대해 소통하고 있으며, 고충처리 시스템을 통해 임직원의 고충 및 불만사항 등을 관리하고 있습니다.

### 임직원 의식조사 시행

KT&G는 임직원 니즈 파악, 근무여건 개선 등을 위해 임직원 설문조사를 실시하고 있습니다. 설문조사는 크게 핵심가치, 조직운영, 인적자원, 만족도에 관한 항목으로 구성되어 있으며, 전사적으로 실시되고 있습니다. 2013년에 실시한 임직원 의식조사 결과, 긍정응답률은 69.1%이며, 향후 지속적인 설문조사 실시를 통해 임직원의 의견을 수렴하고 사기를 진작시킬 예정입니다.

## 개방과 혁신의 조직문화

### 임직원 소통 채널



## Special Issue

### 신바람 나는 일터

KT&G는 직원들 모두가 즐겁게 일할 수 있는 환경을 조성하기 위해 최선을 다하고 있습니다. 특히, 소통 문화 활성화 및 기업문화 혁신 활동을 통해 신바람 나는 일터를 조성하고 있습니다.

#### 소통문화 활성화 활동

KT&G는 소통, 자율, 창의가 바탕이 되는 조직문화 구축을 위하여 영보드(Young Board)를 운영하고 있습니다. 영보드는 임원회의, 이사회 등 전통적인 의사기구인 시니어 보드의 의사결정을 보완하고 신선한 아이디어로 조직 문화 변화에 앞장서고 있습니다. 특히, 미래의 경쟁력 강화를 위해 거시 관점의 연구과제를 수행하는 '지식탐험가(Knowledge Explorer)', 직원 의식개혁 및 기업문화 개선 활동을 전개하는 '변화촉진자(Change Agent)', 직원들의 다양한 의견청취 및 경영진의 목소리를 직접 전달하는 '소통메신저(Communication Messenger)'를 목표로 활동하고 있습니다.

2013년에는 구성원의 의견을 경영진에게 전달하고, 경영진의 경영철학을 구성원에게 전달하기 위한 소통활동인 '소통 비빔밥 : 경영진 간담회'를 운영하였습니다. 간담회는 구성원 간담회와 경영진 간담회로 이원화되어 운영되었습니다. 구성원 간담회는 격월 현장기관을 방문해서 아침 도시락을 함께 먹으며 직원들의 생생한 이야기를 듣는 방식으로, 경영진 간담회는 연중 6회 이상 경영임원들과 만나 KT&G 핵심가치를 주제로 한 경영진들의 경영철학을 듣는 방식으로 진행되었습니다.

#### 기업문화 혁신 활동

KT&G는 기업문화 혁신 전략에 따라 각 기관별 내부 조직문화를 전파하고 촉진하는 주체인 CA (Change Agent, 변화관리자)를 선발하여 운영하고 있습니다. CA는 각 기관(실)단위 1명씩 총 43명이 기관장 추천에 의해 매년 선발되며, 실행력을 높이기 위해 과장급에서 선발하고 있습니다.

2013년에는 의사소통, 교육(역량강화), 학습조직 등 조직 이슈 130개 중 84개 조직 이슈를 개선활동으로 진행하였으며, 핵심가치 실천강화를 위한 다양한 활동도 진행하였습니다. 향후 KT&G Way 실천, 즐거운 일터 구현을 공통 개선과제로 진행하고, 기관(실) 단위의 개별 활동을 수행할 예정입니다.



#### CA의 역할

소속 기관(실)의 혁신활동 전개를 통해 성과주의 조직문화 정착

KT&G Way 정착	조직 이슈 해결	소통 활성화	기타
핵심가치 내재화 활동 전개	설문조사에 기초하여 개선활동 전개	수평, 수직간 소통 활성화 활동 전개	기관장 혁신실행 지원, 영보드 Co-work,
전파/사례 발굴 등	이슈 발굴/ Action Plan 선정, 추진	기관장 간담회/GWP 등	기업문화 지표관리 등

Seed Effect:

# 협력사



협력사와의  
상생을  
상상하는  
KT&G

KT&G는 공생발전을 위한 활동을 지속하고 있습니다. 정부의 동반성장 정책에 대한 적극적 이행을 통해 공급사들과 상생하는 문화를 만들어가고 있으며, 동반성장 프로그램 운영, 상생의 커뮤니케이션 지속 등 동반성장을 위한 다양한 활동을 통해 상호신뢰가 바탕이 되는 협력관계를 구축하고 있습니다.

---

### Our Activity

- 동반성장 인프라 강화
- 동반성장 프로그램
- 상생의 파트너십 구축

---

### Key Figure

국내 앞담배 구매금액  
(2012/13년)

**1,474** 억원

재로품 업체  
지속계약 비율  
(2013년 12월 기준)

**92%**

공급망 자금지원  
(납품대금 조기집행  
2012/13년)

**690** 억원

## 동반성장 인프라 강화

### 운영 조직

KT&G는 투명하고 합리적인 구매업체 선정 및 관리를 위해 공급사관리 위원회를 운영하고 있습니다. 위원회는 원료본부장, SCM실장, 생산관리실장, 품질관리실장, 구매부장으로 구성되어 있으며, 공급사의 가치를 극대화하는 것을 기본 방향으로 설정하고 있습니다. 위원회는 협력업체 자격심사 등급평가의 확정, 협력업체 선정 및 취소 등에 대한 활동을 수행하고 있습니다.

### 인프라 강화

KT&G는 기술기반의 SRM(Supplier Relationship Management, 공급사 관계관리) 운영을 통한 재료 품 공급 및 구매 프로세스를 구축, 운영하고 있습니다. SRM은 웹 기반의 생산정보 공유시스템으로, 협력업체는 KT&G의 생산계획과 재료품 재고수량을 실시간으로 확인하여 계획적인 사업 운영을 할 수 있으며, 이는 KT&G 제품의 품질력 향상으로 이어지고 있습니다.

## 동반성장 프로그램

### 국내 잎담배 농가 지원

KT&G는 경작 컨설팅, 기술 연구, 기금조성 등을 통해 잎담배 농가를 지원 하고 있습니다. 국내 잎담배가 외산 대비 2~3배 고가임에도 불구하고 2013년에는 약 651억 원 어치의 국산 잎담배를 구매하였습니다. 이 외에도 연초경작 농가를 대상으로 2013년 약 1.5억 원의 기부금을 지급하여 잎담배 농가의 생활 안정을 돕고 있습니다.

**농가별 맞춤형 컨설팅** 전국 18개의 출하장을 대상으로 구매와 더불어 농가별 품질 특성을 확인하고, 미흡한 부분에 대한 맞춤형 컨설팅을 실시하고 있습니다. 특히, 전 농가를 대상으로 잎담배 내용성분을 분석하여 피드백을 하는 등 컨설팅을 통해 농가의 역량을 강화하고 있습니다.

**신용 위탁판매** 매매문화의 선진화를 위해 신용위탁판매를 실시하고 있습니다. 신용위탁판매란 경작 농민의 무입회 하에 단독으로 감정이 이루어지는 선진화된 매매방식으로 2013년 기준, 8개 조합에서 430농가가 신용위탁판매에 참여하였습니다.

잎담배 경작농가 중  
소외계층 지원 기부금  
(2013)

**154** 백만원

### Case Study

#### KT&G의 상생경영 활동 '잎담배농가 일손 돕기'



KT&G는 잎담배 농가들의 수확 작업 시 일손 부족을 겪는 점을 고려해 농민 지원활동을 시행하고 있습니다. 잎담배 재배 특성상 기계화가 어려워 수확 및 건조 등의 과정이 대부분 수작업으로 이루어지고 있음에도 불구하고 경작 인구 감소와 노령화로 인하여 농번기 일손이 매우 부족한 현실입니다. 이에 원료공장인 KT&G 김천공장 임직원 70여명이 총 3차례에 걸쳐 지역별 봉사활동을 진행하였습니다. 봉사활동을 통해 임직원들은 경작인들의 어려움을 이해하고, 경작인들은 고품질 잎담배 생산 노하우를 전달 받을 수 있는 기회의 장을 가졌습니다. 한편, KT&G는 국산 잎

담배 전량을 구매함으로써 잎담배 농가 소득에 기여하는 등 국내 담배기업으로서의 책임을 다하고 있으며, 경작인 건강검진 및 중고생 자녀 교복 지원 등의 활동을 통해 농민과의 상생을 위한 노력을 지속하고 있습니다.





**자금지원** KT&G는 공급사의 재무건전성 및 안정적 성장을 지원하기 위하여 다양한 금융지원을 시행하고 있습니다. 재료품납품 업체에 대해서 익월 5영업일 이내 100% 현금으로 대금을 지급하고 있으며, 1차협력업체가 익월 25일까지 2차공급사에게 현금을 지급하도록 권고하고 있습니다. 또한 연말 연시, 명절에는 원활한 자금유동성을 위해 납품대금을 조기집행해 공급사의 자금 부담을 해소하고 있습니다. 이와 함께, 원재료 가격상승 시 공급사의 고충을 함께하는 차원에서 구매계약금액을 조정하고 있으며, 가격조정방식의 인덱스화를 통해 투명성을 확보하고 있습니다.

**성과공유제 시행** 목표원가제 시행으로 원가경쟁력 강화를 유도하고 그 이익을 상호공유하고 있습니다. 공급사와 공동 노력으로 원가를 절감하고, 원가절감분의 50%를 차년도에 공급사 이익으로 반영하여 동반성장을 위한 노력을 아끼지 않고 있습니다.

**기술개발지원** KT&G는 공급사의 내실을 다지고, 장기적인 성장동력을 제공하고자 기술개발을 지원하고 있습니다. 신제품 개발 활성화를 위한 우수 아이디어 포상 및 신기술 개발을 위한 공동연구개발 기반 마련을 통해 공급사의 역량을 강화하고 있습니다.



## 상생의 파트너십 구축

**공급사 지속가능 평가** KT&G는 보조 재료품 공급사에 대한 평가를 통하여, 공급사의 적합여부를 판단하고 공급사의 경쟁력을 강화하고 있습니다. 공급사 평가 시 해당 회사의 경영 및 품질부문에 대한 평가 뿐만 아니라 사회 및 환경 등 지속가능경영 측면을 고려하고 있습니다. 평가 항목은 크게 인권, 재무상태, 품질, 경영부문으로 구분되며 인권, 재무상태 항목이 기준에 부적합할 경우 거래관계는 종료됩니다. 단기적이고 일시적인 평가가 아니라 평가 후 2년 뒤 시행되는 감사에서 종전 평가에 대한 향상 및 조치사항을 확인함으로써 적극적인 개선을 유도하고 있습니다.

**공급사 인증제도 실시** KT&G는 공급사와 장기 거래관계를 구축하여 안정적 투자를 유도하고 있습니다. 전략적 파트너십은 3년 단위로 이루어지며, 2013년 8개사에 대해 장기 공급사 인증을 완료하였습니다. 공급사 인증제도를 통해 공급사는 제품 생산 및 기술 개발에 전념할 수 있으며 KT&G는 안정적으로 공급처를 확보할 수 있게 되었습니다.

### 공급사 인증 프로세스



### 상생을 위한 교육 진행

KT&G는 상생의 파트너십 구축을 위한 활동의 일환으로, 영업사원의 인식 변화를 위한 '바람직한 영업활동' 교육을 실시하였습니다. 이 교육은 고객 최접점에 있는 영업분야 사원들이 판매점주 등 고객들과의 올바른 생산 파트너십을 구축하고 마인드와 인식 변화를 유도할 수 있도록 구성, 진행되었습니다.

## Special Issue

### Win-Win Partnership

### 공급사와의 공동기술 개발

시장과 기술이 급변하는 복잡한 환경 속에서 생존을 위한 진화는 한 기업의 혁신만으로는 이루어질 수 없습니다. 이에 KT&G는 공급사와의 공동 기술 개발을 통해 기업가치를 향상하고 성장의 결실을 함께 공유하고 있습니다.

2013년에는 벤처기업 에이티랩과 공동으로 담배필터용 '심리스(seamless) 향캡슐'을 국내 최초로 개발하고 기술이전 계약을 체결하였습니다. 이 캡슐은 향료와 천연오일 등을 조합한 원료를 이음선이 없는 얇은 막으로 감싼 것으로, 담배필터에 들어있는 캡슐을 터뜨리면 독특한 맛이 납니다.

KT&G는 에이티랩이 보유한 화장품용 향캡슐 제조기술을 담배필터에 적용하기 위해 4억여원의 연구비를 에이티랩에 지원하는 등 6개월간의 공동연구 끝에 제품개발에 성공하였습니다. 이를 계기로 KT&G는 향캡슐을 자체적으로 생산하여 원가 및 외화를 절감할 수 있게 되었으며, 에이티랩은 응용기술 축적을 통해 수백억 원으로 추정되는 시장에 진출할 수 있는 성장 발판을 마련하게 되었습니다. 금번 개발은 양사가 상생협력을 통해 시너지를 창출한 모범사례로 향후 지속적인 Win-Win Partnership을 위한 연구 개발 활동에 초석이 될 것입니다.

KT&G는 이번 향캡슐 개발 외에도 지난해와 올 초 케이피티 등 중소기업 2곳과 필터 등 담배 재료를 공동개발하여 제품에 적용하는 등 중소기업과의 동반성장을 위한 상생경영을 꾸준히 실천하고 있으며, 향후에도 관련 활동을 지속할 예정입니다.



수입 원가  
대비 절감률

60%

연간 절감  
예상 금액

70 억원



Seed Effect:

# 지역사회



사랑과 나눔의  
상상을  
실현시키는  
KT&G

기업의 사회적 책임에 대한 니즈가 증대됨에 따라 이윤, 고용창출 등의 기업의 경제적 책임은 물론 사회, 환경을 위한 사회적 책임 이행이 지속가능경영의 필수조건이 되고 있습니다. 이러한 흐름에 발맞춰 KT&G도 “바른 기업, 깨어있는 기업, 함께하는 기업”이라는 기업 이념을 구체적으로 실천하기 위해 진정성 있는 활동을 수행하고 있습니다. 특히, 비주류 문화예술의 확산을 위해 다양한 방법으로 지원하고, 임직원이 가진 재능과 특성을 최대한 활용한 재능 나눔 봉사활동을 실천하고 있습니다. 앞으로도 ‘함께하는 사회’를 구현하기 위해 기업시민으로서 사회적 책임을 성실히 이행하여 기업의 지속가능한 발전을 지향하겠습니다.

## Our Activity

- 사회공헌 인프라 강화
- 문화예술 지원
- 소외계층과의 희망 나눔
- 미래인재 육성
- 공익을 위한 사회적 책임 활동

## Key Figure

사회공헌 지출비용




527 억원

임직원 사회봉사 시간

25,325 시간

## 사회공헌 인프라 강화

KT&G Way를 통해 기존의 사회공헌활동을 체계적으로 유지·발전시키면서 다양한 메세나 활동 등 KT&G만의 차별화된 사회공헌 활동을 수행하고 있습니다. 대표적인 활동영역으로는 '상상'을 키워드로 새로운 문화를 지원하고 창출하는 '문화예술공헌', 소외된 이웃을 지원하는 행복 네트워크 '복지재단', 글로벌 시대의 창의적 우수인재를 육성하는 '장학재단', 임직원의 재능 나눔 활동인 '임직원 자원봉사활동' 등이 있습니다.

Welfare		Value Creation	
<b>기부 및 봉사</b> (KT&G Way)	 <b>복지재단</b> (생산적 복지)	 <b>상상마당</b> (문화예술 지원)	 <b>장학재단</b> (차세대 리더육성)
KT&G Way를 통한 독창적 기부봉사문화 구축	KT&G 복지재단은 미래 세대(아동·청소년)를 지원하여 생산적 복지 실행	'상상마당'을 통해 창의적인 젊은 예술인을 지원하고 일반인들에게 폭넓은 문화 복지 제공	소외된 청소년 계층에 안정적인 교육기회 제공 등 Total-care 장학 사업 수행

### 사회공헌활동 자원 및 관리

KT&G는 회사 중심적 기부방식을 지양하고 임직원 자발적 기부 동참을 통해 선행의 보람을 갖도록 KT&G만의 성금기부문화인 \*상상펀드를 조성하여 운영하고 있습니다. 현재 전체 임직원의 98%가 상상펀드에 참여하고 있으며 연간 35억 원의 규모로 운용되고 있습니다. 상상펀드의 효율적 운용을 위해 기부청원제 등 임직원들이 주도적으로 참여할 수 있는 기부 문화를 확립하고 있으며, 2013년에는 기부금을 더욱 투명하게 관리하고 임직원들의 주인의식을 고취하고자 기금운영위원회를 새롭게 구성, 워크숍을 개최해 사회적 책임 활동에 대한 실천의 의지를 다졌습니다.

### 사회공헌활동 수행조직 운영

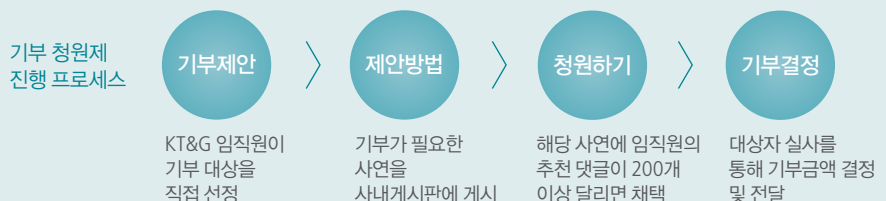
KT&G 봉사단은 크게 임직원 봉사단인 상상투게더와 대학생 봉사단인 상상발런티어로 운영되고 있습니다. 상상투게더는 임직원들이 지역사회 문제해결에 직접 동참해 기업 이익의 사회환원을 구체적으로 실천하는 임직원 봉사단으로, 임직원들이 가진 재능 및 특성을 활용하고 있습니다. 이와 함께, 자원봉사에 열의가 있는 대학생들에게 나눔의 실천 기회를 제공하고자 대학생 봉사단인 상상발런티어를 운영하고 있습니다. 상상발런티어는 재능기부 형태로 스스로 봉사를 기획하고 실행하는 것이 특징입니다.

\*상상펀드는 임직원이 자발적으로 기부한 금액에 회사가 동일 금액을 매칭하여 기부하고 여기에 임직원 자원봉사 시간당 만원으로 환산한 금액을 추가로 기부하는 매칭그랜트 형식으로 이루어집니다.

### Case Study

#### 나눔을 실천하는 새로운 기부 문화 '기부 청원제'

KT&G는 과거의 1차원적인 기부방식이었던 금전적 기부를 넘어, 기부 품목부터 장소, 방법에 이르기까지 기부자가 원하는 방식으로 기부하는 새로운 기부문화를 조성, 확산시키고 있습니다. 그 대표적인 예로, KT&G 상상펀드의 효과적인 활용을 위해 만들어진 제도인 '기부 청원제'가 있습니다. 기부청원제의 참여 방법은 KT&G 사내 인트라넷을 통해 기부제안이 들어오게 되면 댓글을 통한 청원이 이루어지게 되고, 200명 이상의 추천댓글이 달리게 되면 채택 후 현장실사를 통해 상상펀드를 이용, 기부금을 결정하는 프로세스로 이루어져 있습니다. 기부청원제의 경우, 재원인 상상펀드가 임직원의 성금을 모아 만든 기금인 만큼 임직원의 뜻이 적극적으로 반영되는 점에서 그 의미가 큼니다. KT&G는 기부 청원제가 임직원이 단순히 기부를 하는 것이 아닌 기부라는 행위에 적극 참여하는 KT&G만의 독특한 기부문화로 자리잡을 것이라 기대하고 있습니다.



## 문화예술 지원

KT&G는 문화예술이 특별한 사람만이 즐기는 것이 아니라 누구나 즐길 수 있는 생활 속의 문화예술이 될 수 있도록 아낌없는 지원을 하고 있습니다. 특히 상상마당, 상상아트홀 등을 통하여 상대적으로 지원이 취약한 순수 문화를 후원하고 있습니다.

### 상상마당 운영

KT&G의 메세나 활동의 일환으로 운영되는 '상상마당'은 연간 방문객이 120만 명에 달하고 공연, 전시, 축제, 체험, 문화예술교육 등 다양한 프로그램이 운영되고 있는 국내 대표적 복합문화예술공간입니다.

KT&G 상상마당 사업영역



**Performance**  
밴드 인큐베이팅, 기획 공연, 대관 공연



**Cinema**  
상영, 기획 제작, 배급, Cine Lab



**Visual Art**  
파인 아트 전시, 비주류 문화예술 전시, 사진 전시 및 작가 지원



**Design**  
디자인 제품 전시 및 유통, 디자이너 지원 및 제품 양산



**Academy**  
성인 문화예술 소양교육, 문화예술인 인재 육성 프로그램, 청소년 창의적 체험활동 강연 비즈니스



**Communication**  
시민참여 프로그램, 이벤트, 공간투어, 지역팸, 투어멤버십, 서포터즈

지난 2007년 홍대 인근에 '상상마당 홍대' 오픈을 통해 창의적인 신진 예술가들을 지원하고, 일반인들에게는 폭넓은 문화예술 향유의 기회를 제공하고 있습니다. 2011년에는 문화예술 향유 기회를 지역사회로 확산하고자, 폐교를 리모델링한 '상상마당 논산'을 개관해 대학생, 가족 등 다양한 계층이 참여할 수 있는 참여형 프로그램을 운영하고 있습니다. 2014년에는 논산에 이어 춘천에 '상상마당 춘천'을 개관할 예정입니다. 상상마당 춘천은 자연 및 문화와 연계된 복합문화예술공간이라는 새로운 컨셉으로 운영될 예정입니다.

### 자연과 문화가 함께 어울리는 복합문화예술공간 '상상마당 춘천'

상상마당 춘천은 자연 및 문화와 연계된 복합문화예술공간이라는 컨셉 아래, 문화예술에 대한 창작지원과 체험기회 확대를 통한 문화예술 발전을 위해 조성되었습니다. 공연장, 전시장, 강의장, 스튜디오 등의 문화예술 관련 체험 시설 뿐만 아니라 숙소와 식당 등 각종 편의시설까지 갖춰질 예정입니다. 특히 시민 이용료를 최소화하며 지역 문화예술계 참여, 공간의 상시 개방, 어린이 프로그램 강화 등 지역 공공성을 높이는데 주력하고 있습니다. 인력 운영에 있어서도 소수의 전문 인력을 제외한 지원인력은 지역에서 채용해 지역경제 활성화에도 기여할 것으로 예상하고 있습니다.



### 상상아트홀 운영

상상아트홀은 연간 총 120여회의 연극, 콘서트, 뮤지컬 등의 다양한 공연이 이루어지는 전문 공연장입니다. 고급문화의 대중화, 대중문화의 고급화를 표방하며 작품성과 대중성을 겸비한 작품을 선정하여 대중에게 소개하고 있습니다. 헤드윅, 톡식어벤져, 위드아웃유, 김종욱 찾기, 막돼먹은 영애씨 등 국내외 대표적인 공연을 유치하고 있으며, 새로운 시도의 창작 공연을 지원함으로써 국내 공연분야 발전에 힘쓰고 있습니다.

## 소외계층과의 희망 나눔

KT&G는 복지재단 운영을 통해 KT&G의 경영이념 중 하나인 '함께하는 기업'을 활발하게 실천하고 있습니다.

### KT&G 복지재단 운영

지역 내 존재하는 복지기관 및 시민단체와 파트너십을 이뤄 8개의 행복네트워크 복지센터를 운영하고 있으며, 사회공헌활동을 경영의 중요한 축으로 삼아 사회복지, 보건의료 등의 사업 활동을 전개하고 있습니다. 특히, 도움이 필요한 소외계층과 사회복지에 기여하고 있는 각종 시설 및 단체를 지원하고 중대질병 의료사업 등을 통해 기본적인 사회복지를 증진시키고 있습니다.

**사회복지기관 차량지원사업** KT&G복지재단은 소외되고 어려운 이웃들을 위해 아낌없는 지원과 사랑을 실천해왔습니다. 그 중에서도 사회복지기관 차량지원사업은 KT&G복지재단이 자랑하는 대표사업으로 2004년부터 상대적으로 도로시설이 열악한 사회복지현장에 기동력이 우수하고 경제성이 뛰어난 경승용차를 매년 100대씩 지원하고 있으며, 2013년까지 1,000대의 차량을 지원하였습니다.

#### 사회복지기관 경승용차 지원현황

(누적 / 단위: 대)



차량지원 사업

**의료 지원 사업** KT&G복지재단은 국내를 넘어 해외에서도 의료 지원사업을 전개하고 있습니다. 2013년에는 의료 복지의 사각지대에 놓여 있는 인도네시아를 방문해 의료 봉사활동을 수행했습니다. 인도네시아는 인구에 비해 의료 전달체계나 기술이 미흡하여 저소득 계층이 의료적으로 소외를 받고 있습니다. 이에 경제적 어려움 등으로 의료혜택을 받지 못한 인도네시아 지역 주민을 대상으로 각종 검진과 수술을 제공하였습니다. 특히 지역 주민에게 많이 발생하는 질환인 심장병, 구순열 등을 앓고 있는 30명의 환자에게 실질적인 의료혜택을 제공하였으며, 인근 고아원을 방문해 심장 초음파를 비롯한 검진 활동을 수행하였습니다. 함께하는 기업의 경영이념을 실천한 이번 활동을 통해 현지 지역주민의 건강증진 뿐만 아니라 회사의 이미지 제고에도 기여할 것으로 기대하고 있습니다.



의료지원 사업

## 미래인재 육성

KT&G는 장학재단을 통해 체계적이고 지속적인 인재 육성 프로그램을 운영하고 있습니다. 이를 통해 장학사업의 새로운 비전을 제시할 뿐만 아니라 꿈꾸는 인재들의 내일을 응원하며, 배움 앞에 평등한 대한민국을 위해 만들기 위해 노력하고 있습니다.

### KT&G 장학재단 운영

KT&G 장학재단은 학업불균형을 해소하고 교육소외계층에 안정적 교육기회를 제공하고자 차별화된 장학사업을 펼치고 있습니다. 대표적으로 고등학생들을 대상으로 한 상상장학사업과 대학생을 대상으로 한 대학 상상장학사업을 수행하고 있습니다.

#### 상상장학사업

##### 고교 상상장학생

경제적 형편이 어려우나 학업 능력이 우수한 사회배려계층 자녀 선발, 학습 관련 전반 지원(Total-care방식)

##### 대학 상상장학생

상상장학생이 고교 졸업 후에도 안정적 학업 과정 지속할 수 있도록 대학진학자 대상 우수 장학생 선발 지원



#### 상상장학캠프

빛나는 청춘을 지원합니다.

KT&G는 상상장학생들이 한데 모여 공동체 의식을 함양하고, 대학원 장학생들이 멘토가 되어 공부의 선배, 인생의 선배로서 아낌없는 조언을 할 수 있도록 상상장학캠프를 마련하였습니다. 상상장학캠프에는 2013년에 선발된 상상장학생 260명이 참가하였으며, 명사 특강과 상상마당 문화체험, 꿈을 이루기 위해 반드시 필요한 자기주도적 학습에 대한 교육 등으로 알차게 진행되었습니다. 향후에도 KT&G장학재단은 꿈꾸는 인재들의 내일을 응원하며, 다양한 지원 활동을 수행할 계획입니다.

#### 참가자 후기



"오늘 캠프에 참여할 수 있어서 너무 좋습니다. 특히 새로운 친구를 사귄 수 있어서 기뻐요. 앞으로 3년 동안 KT&G 상상장학생으로서 부끄럽지 않게 열심히 공부할게요. 꿈이요? 이제 생각해 보려고요!"

"학창시절 어려운 환경을 이겨내고 성공한 명사들의 특강을 들으면서 '나도 할 수 있다'라는 자신감을 얻게 되었어요!"

**우리문화 바로알기** KT&G는 한국장학재단과 함께 일본에 있는 우리 문화재를 탐방하는 '상상, Pride of Korea' 프로젝트를 운영하고 있습니다. 이 프로젝트는 KT&G 임직원들의 자발적 기부성금인 상상펀드를 바탕으로 운영되며, 대한민국 역사 바로알기와 우리 역사에 대한 자긍심을 갖춘 인재육성 차원에서 동북아 역사재단이 후원하고 있습니다.

대한민국 국민으로서의 자부심을 바탕으로 우리 역사의 가치를 알리기 위해 구성된 '상상원정대'는 해외 역사 탐방 및 콘텐츠 제작을 통해 우리 역사에 대한 관심을 환기하고 이를 보존하기 위한 활동을 수행합니다. 특히, 우리가 잊고 있었던 국내뿐 아니라 해외에 있는 우리 문화재와 역사를 탐방한다는 컨셉을 가지고 상상원정대가 스스로 기획, 콘텐츠를 제작하여 우리 역사의 소중한 가치를 적극적으로 알리는 메신저 역할을 담당하고 있습니다.

## 공익을 위한 사회책임 활동



### 올바른 흡연문화 정착을 위한 광고 콘텐츠 공모전 실시

올바른 흡연예절을 위한 아이디어, 디자인, 영상 및 사진 등 다양한 콘텐츠를 공모하여 많은 사람들에게 흡연예절을 환기시키고 공공장소와 직장, 가정 등에서 지켜야 할 흡연예절을 전파하고 있습니다.

KT&G는 청소년 흡연예방 활동, 흡연환경 개선 사업 등을 통해 흡연에 관한 사회적 책임을 이행하고 있습니다. 특히 업과 관련한 사회 책임사업 추진시 관계법령을 준수하고, 사업 효과성 제고 및 지속성 확보를 위하여 외부 전문 기관과 유기적으로 협력하고 있습니다.

### 업과 관련된 사회책임 활동

**청소년 흡연예방** KT&G는 청소년흡연예방 캠페인인 '그린나래'를 추진하고 있습니다. 서울시 청소년 정신건강센터와 함께 협력사이트를 개설하여 다양한 교육 프로그램을 운영하고 있습니다. 특히, 흡연예방 교육자료를 전국 12,000개 초/중/고에 배포하고 있으며, 콘텐츠의 활용도를 증대하기 위해 홈페이지에서 다운로드가 가능하도록 하였습니다. 이와 함께, 청소년이 담배를 구할 수 있는 유통채널을 차단하기 위해 '신분증 확인 및 신분증 위·변조 확인 ARS(국번 없이 1382) 안내' 내용이 담긴 계도물 스티커 제작을 지원하여 전국 판매점에 부착하고 있습니다.

**흡연환경 개선 및 올바른 흡연문화 정착** KT&G는 비흡연자를 배려하고 깨끗한 환경을 유지할 수 있도록 흡연 환경 개선 및 올바른 흡연문화 정착 활동을 시행하고 있습니다. 공항 등 전국 37개의 대규모 공공시설 흡연실에 제연시설을 설치하고 있으며, 흡연실 내에는 흡연예절 공익광고를 게재하여 올바른 흡연예절문화가 사회에 정착되도록 노력하고 있습니다. 또한, 서울시 등 지방자치단체 및 NGO단체 등과 협력하여 휴대용 재떨이를 지속적으로 배포하고 있습니다. 이와 함께 국내에서 판매되는 대부분의 제품에 기발하고 유쾌한 내용의 흡연매너 픽토그램을 삽입해 올바른 흡연문화를 확산하는 등 흡연에 관한 사회적 책임을 이행하고 있습니다.

**의료연구 지원** 의료연구 분야 지원을 통해 사회에 기여하고자 2007년도부터 다양한 암의 원인 규명과 새로운 진단법 및 치료법 개발 등을 목적사업으로 하는 공익기관을 지원하고 있습니다.

### 공익활동 전개

KT&G는 기업시민으로써 국가 공익사업인 '6.25 전사자 유해발굴'사업과 국가유공자의 주거환경을 개선하는 나라사랑 보금자리 사업, 그리고 법무부에서 추진하는 국민 법교육 사업 등 공익사업을 지원하고 있습니다. 이와 함께, 중소기업과의 상생을 위해서 중소기업청에서 추진한 고속도로 휴게소 중소기업제품 홍보관 건립을 지원하였습니다.

### Case Study

#### '문화재 지킴이' 활동

KT&G는 지역 문화재를 보호하고 알리는 '1부서 1문화재 지킴이' 활동을 실시하고 있습니다. '문화재 지킴이' 활동은 국가의 손길이 미치지 못하는 문화재를 대상으로 하는 지역밀착형 자원봉사활동으로, 1차로 전국에 산재한 문화재 100곳을 선정하였습니다. 지점 임직원들은 각각의 문화재 상황을 고려하여 주변 정화활동, 안내책자 배부, 방문객 증대 이벤트 등 다양한 활동을 수행하고 있습니다.

한편, KT&G는 임직원들이 문화재 지킴이 봉사활동을 1시간할 때마다 1만원씩 기부금을 조성해 기존 운영

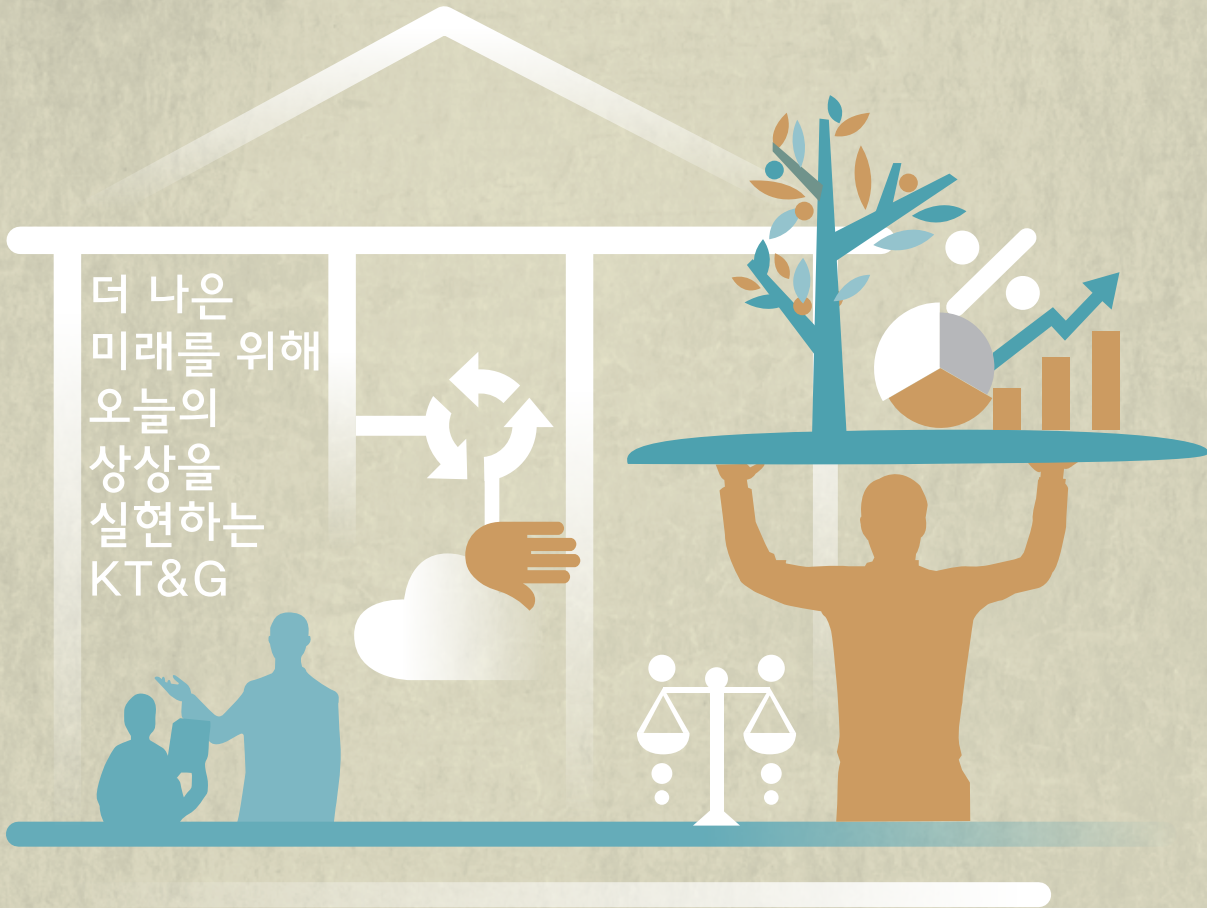
중인 '상상펀드'에 적립하고 있습니다. 문화재 지킴이 활동을 통해 소중하지만 그동안 잊고 지냈던 지역 문화재들을 지키고 돌봄으로써 우리 문화에 대한 애정과 자부심을 확산시키고 있습니다.





Seed Effect:

# 정부



더 나은  
미래를 위해  
오늘의  
상상을  
실현하는  
KT&G

정부는 KT&G에게 매우 중요한 이해관계자로, 정부와의 공생발전을 위한 활동을 지속하고 있습니다. 성실하게 세금을 납부함으로써 성실납세 풍토를 조성하고 국가재정에 기여하고 있으며, 정부의 법률 및 정책에 적극적으로 협조하고 있습니다. 향후에도 공생발전을 위한 다양한 활동을 통해 정부와 협력관계를 구축하고 지속성장을 위한 활동을 추진할 계획입니다.

## Our Activity

- 공정거래 기반 확립
- 국가경제 기여

## Key Figure

국가재정 기여액

**4** 조 **1** 천억 원

## 정부와의 공생관계 구축

### 공정거래 기반 확립

KT&G는 '바른 기업', '깨어있는 기업', '함께하는 기업'이라는 경영이념에 따라 윤리규범을 바탕으로 한 구매 기본 원칙을 확립하여 공정거래 질서를 준수하고 있습니다. 기업간의 거래에 있어 평등한 참여 기회를 보장하고 관련 공정거래 관련 법규를 준수하며 투명하고 공정한 거래를 도모하여 상호신뢰와 협력관계를 구축하고 있습니다.

**공정거래 자율준수 프로그램(Compliance Program, CP) 이행** 공정거래 자율준수 프로그램을 도입하고 준법지원인을 선임하여 공정거래 관련 법을 자율적으로 준수하고 시장질서 확립을 도모하고자 노력하고 있습니다.

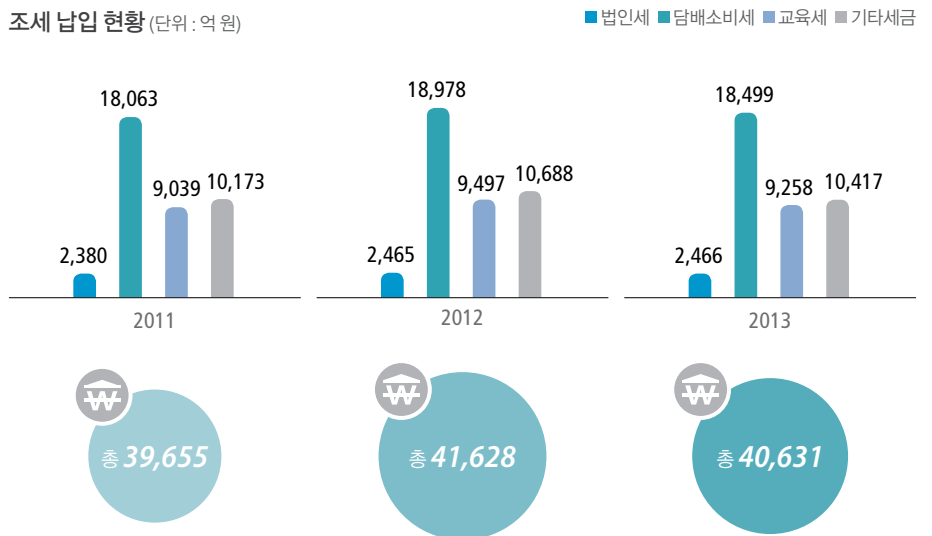
**공정거래 및 상생협력 관련 법규 준수** KT&G는 공급사와 공정하고 수평적인 동반자 관계를 정립하고 투명하고 공정한 구매 프로세스 정립을 위해 관련 법률 및 규제를 준수 하고 있습니다. 특히 공정거래를 위한 독점규제 및 공정거래에 관한 법률, 하도급거래 공정화에 대한 법률, 대·중소기업 상생협력 촉진에 관한 법률을 적극적으로 준수하고 있습니다.

### 국가경제 기여

KT&G는 정부와의 공생발전을 위해 성실하게 세금을 납부하고 있습니다. 법인세 및 각종 세금을 성실하게 납세함으로써 국가재정에 기여하고 있으며, 2013년 국가재정 기여액\*은 약 4조 1천억 원으로, 법인세 및 각종 세금을 성실하게 납세하고 있습니다.

\* 담배 한갑당 약 1,549원의 조세 및 부담금 납부

조세 납입 현황 (단위 : 억 원)



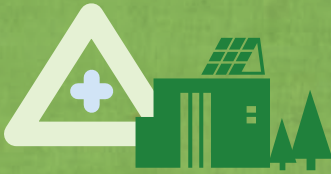
\* 실제 납부 금액 기준임

\* 기타세금 : 폐기물부담금, 건강증진기금

# ESH Report



Environment



Safety



Health

KT&G는 환경안전보건경영을 통해 새로운 가치를 창출하고 성장과 도약의 기회를 포착하고 있습니다. 특히, 통합적이고 체계적으로 환경경영 체제를 마련하고 있으며, 사업장에서의 오염물질 배출관리, 친환경 제품 개발을 통해 환경 영향을 최소화하고 있습니다. 뿐만 아니라 선제적이고 예방차원의 안전 리스크 관리 및 안전사고 예방활동, 적극적인 커뮤니케이션 등을 통해 환경안전보건에 대한 리더십을 확보하고 있습니다.

## Our Activity

- 환경경영 실천
- 친환경 사업장 구현
- 기후변화 대응
- 안전보건경영 이행
- 친환경 기술 및 제품 개발
- 안전사고 예방

## Key Figure

환경보호 지출 및  
투자 비용

44억 원

용수 재활용 비율

37%

## 환경경영

### 환경경영 실천

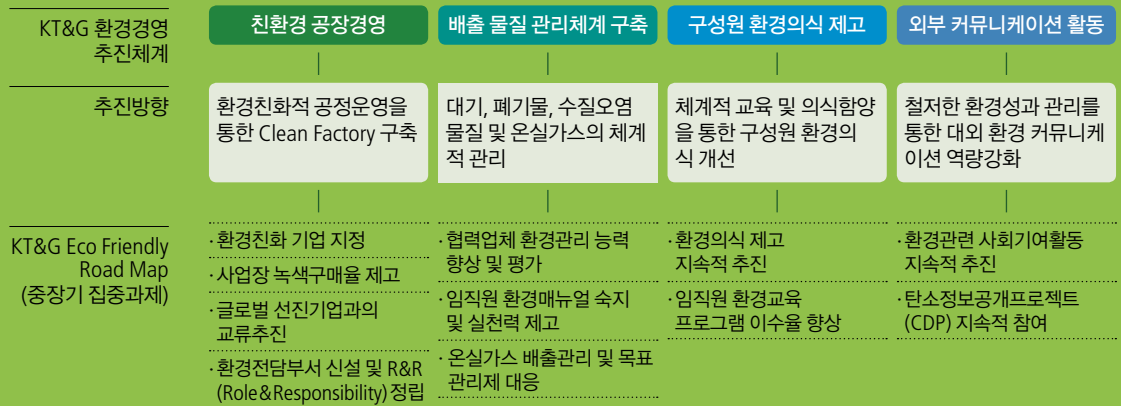
#### 환경경영 추진방향

KT&G는 사회적으로 증대되는 친환경 요구를 충족시키고 중장기적인 기업가치를 제고하기 위해 환경경영을 하나의 사회적 책임으로 인식하고 있습니다. 통합적이고 체계적인 환경경영을 실천하기 위해 사업 활동 전 과정에 걸쳐 환경적 영향을 관리해 나가는 한편, 다양한 친환경 기술을 개발·적용함으로써 녹색 사회로의 성장을 지원하고 있습니다.

#### 환경경영 추진체계

KT&G는 환경경영 추진체계를 바탕으로 전사적으로 환경경영을 정착·확대시키고 있습니다. 친환경 공장경영, 배출물질 관리체계 구축, 구성원 환경의식 제고, 외부 커뮤니케이션 활동을 주요 추진 활동으로 선정하여 중장기 관점에서 관련 활동을 적극적으로 수행하고 있습니다.

#### KT&G 환경경영 추진체계도



#### 환경경영 조직 운영

전사적으로 환경경영을 추진하고 사업장 환경관리와 온실가스 배출량 감축을 위해 환경관리 전담부서인 녹색경영팀을 신설하여 철저한 환경성과 관리를 수행하고 있습니다.

### 기후변화 대응

#### 기후변화 리스크 관리

지구 온난화에 따른 기후변화 등은 경영 환경의 불확실성을 증대시키고 비즈니스 전반에 영향을 미치고 있습니다. KT&G는 기후변화와 관련된 정부의 정책 및 규제에 적극적으로 대응하고 있으며, 직접적인 온실가스 저감 활동 이외에도 친환경 제품을 개발하고 기후변화 관련 이니셔티브 등에 선제적으로 대응함으로써 기후변화 관련 리스크를 관리하고 있습니다.

#### 온실가스 인벤토리 구축

온실가스·에너지 목표관리제 대상업체로 지정됨에 따라 기업 활동으로 인해 배출되는 모든 온실가스를 파악, 기록, 보고하는 온실가스 인벤토리를 구축 중에 있습니다. 원활한 인벤토리 구축을 위해 각 기관별 긴밀한 협업 프로세스를 정립해 전략, 영업, 제조, 원료, R&D 등 총괄부서(팀) 및 관련 기관별 담당자와 협력하고 있습니다. 이와 함께, 배출량 집계 대상 분야에 대한 전방위 탐색과 활동 데이터에 대한 집계 방식을 정립하기 위하여 TFT를 구성하고, 분야별 담당자 지정 및 역할 정립을 통해 운영의 효율성을 제고하고 있습니다. 뿐만 아니라 효과적인 인벤토리 활용을 위해 실무교육 및 목표관리제 우수업체에 대한 벤치마킹을 수행해 인벤토리 활용 능력을 제고하고 있습니다.

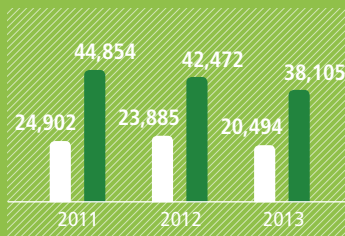
### 온실가스·에너지 관리

**온실가스·에너지 규제 대응** KT&G는 국가 전력수급 문제 등 불확실한 경영환경 속에서 기업대응 체제 확립 및 전력수급 안정화 지원을 위해 공장별 자체 하/동절기 긴급절전 시나리오를 수립하여 운영하고 있습니다. 전력수요가 급증하는 시간인 오전 10시~11시, 오후 2시~5시에 냉난방기, 공조기, 조명시설 등 일부 지원시설 가동을 중단하고 상황에 따라 기타 설비의 순차 제어 및 비상 자가발전기를 가동함으로써 자체 대응 능력을 강화 하였습니다. 지난 2013년 하절기 절전규제 기간에는 근무시간 조정 및 휴가 활용 등의 노력으로 평균 의무 절전을 10%를 훨씬 상회하는 29.1%의 절감율을 달성하여 124MWh의 전력을 감축하였습니다.

**에너지 사용량 및 온실가스 배출량** KT&G는 온실가스 및 에너지를 관리하고 정부의 녹색성장 정책에 능동적으로 동참하고자 4개의 공장에서 사용하는 에너지를 LNG와 전력으로 구분하여 집계 및 관리하고 있습니다. 한편, 2012년에 공장합리화가 완료 되면서 공장별 생산체제가 안정화 단계에 접어들었으며, 이에 따라 에너지 사용량 및 온실가스 배출량이 지속적으로 감소하고 있습니다. 향후 본격적인 에너지 절감을 위해 공장별 에너지 진단을 시행함으로써 온실가스 배출량 감축이 더욱 가속화 될 것으로 기대하고 있습니다.

**제조공장 에너지 진단** 에너지 이용 효율화 사업 촉진을 위하여 외부 전문 기관과 함께 공장별 에너지 진단을 시행하였습니다. 공장에서 운영되는 각종 열 발생/ 수송, 동력, 전기 설비를 대상으로 투입에너지 대비 가동효율성을 진단하고 에너지 LOSS 분석 및 개선안을 도출하여 각종 프로젝트를 수립하는 등 철저한 계획아래 에너지절감 사업에 박차를 가하고 있습니다. 모든 프로젝트가 성공적으로 수행 될 경우 에너지 총 절감율은 과거 대비 8.9%에 이를 것으로 전망 됩니다.

직/간접 온실가스 배출량 (단위: tCO<sub>2</sub>)  
 ■ 직접배출 ■ 간접배출



### Case Study

#### 에너지 이용 효율화 사업 시행

KT&G는 에너지 이용 합리화법, 저탄소 녹색성장 기본법 등 국가에서 시행하는 에너지 정책에 적극적으로 동참하고 있습니다. 특히 에너지 손실 저감 및 효율 개선으로 제조원가를 절감하는 에너지 이용 효율화 활동을 추진하고 있습니다.

**현황** 국내 4개 제조공장의 에너지 진단을 실시하여 총 42개의 사업과제를 도출 하였으며, 이를 바탕으로 에너지 이용 효율화 사업을 시행 중에 있습니다.

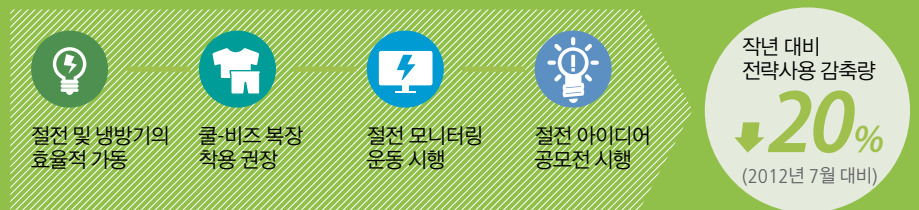
공장명	주요 개선 사항	개선 건	총 에너지 사용량 대비 절감률(%)	절감액 (백만원/년)
신탄진	'축냉시스템 도입', '고효율 터보냉동기 교체' 등	15	10.0	1,669
영주	'보일러 응축수 탱크 재증발 증기 회수 고압스팀 재생' 등	10	5.7	503
광주	공기압축기 에어드라이어 운용 개선 등	9	12.5	357
천안	'대기오염 방지시설 폐열 회수' 등	8	8.8	415

**계획** 향후 30건의 설비 개선과 12건의 신규도입 및 설비 대체 활동을 연내 완료할 예정이며, 제조분야 에너지이용 효율화 사업에 대한 대외 홍보 및 기업 이미지 제고 활동을 전개할 계획입니다.

총 개선 건수 **42** 건      총 에너지사용량 대비 절감율 **8.9%**      절감액 **29** 억원

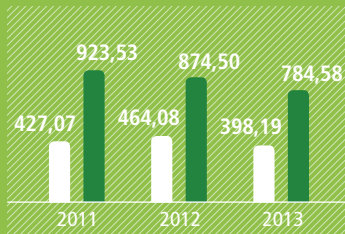
### 친환경 커뮤니케이션 강화

**에너지 절감 캠페인** KT&G는 '올여름, KT&G의 착한 바람'이라는 슬로건을 걸고 범국가적인 전력위기 극복을 위해 전사적 차원의 고강도 에너지 절감 대책을 추진하였습니다. 사무실 전력 사용량을 전년 대비 15%절감하고, 생산현장은 14%이상 감축하는 것을 목표로 다양한 활동을 수행하였습니다. 특히, 전력사용량이 많은 전력 피크시간과 점심시간을 활용해 절전 및 냉방기의 효율적 가동 등을 실시하였습니다. 사무실에서는 창측과 복도, 화장실 등을 부분 소등하거나 격등제를 실시하였으며, 각 부단위의 절전파수꾼을 운용해 절전 모니터링 운동을 병행하였습니다. 이밖에도 반바지와 노타이 등 쿨-비즈 복장 착용 권장, 절전 아이디어 공모전 실시 등을 통해 범국민적 에너지 절감운동에 앞장섰습니다.



### 사업장 에너지 사용량 (단위: TJ)

■ LNG ■ 전력



**탄소경영 교육** KT&G는 기후변화 대응의 중요성을 강조하고 전사 차원의 온실가스 감축에 대한 구성원의 인식을 제고하기 위해 교육을 시행하고 있습니다. 제조공장 에너지 KT&G 담당자 등을 대상으로 분기 1회 '온실가스/에너지 KT&G 담당자 워크숍'을 개최하여 우수사례 공유 및 기술교류, 상호 벤치마킹 등을 수행하였으며, 하절기 국가 전력수급 안정화 대책의 일환으로 사내 절전교육 등을 시행하였습니다.

**탄소정보공개프로젝트 참여** 탄소정보공개프로젝트(Carbon Disclosure Project, CDP)는 전세계 60개국 이상에서 진행 중인 기후변화 대응 프로젝트입니다. KT&G는 2010년부터 자사의 온실가스 배출량과 관련 전략 등을 CDP를 통해 공개하고 있습니다.



1. 쿨비즈 복장을 착용한 임직원 모습
2. 사내 절전 아이디어 공모전
3. 상상발룬티어 에너지 절약 캠페인

### 그룹사 내 물류 통합 운영

2012년 하반기부터 그룹사 간 물류시너지 효과 창출 및 온실가스 배출을 최소화하기 위해 KGC 인삼공사와 물류 통합운영을 실시하고 있습니다. 그룹사 물류의 통합운영을 통해 운송비 절감 효과 뿐만 아니라, 효율 향상을 통해 운송 단계에서 발생하는 온실가스 배출량을 감소시키고 있습니다.

## 친환경 기술 및 제품

### 친환경 기술 및 제품 개발

KT&G는 친환경 소재 및 기술 개발을 통해 자원 사용량과 온실가스 배출량을 절감하고 있습니다. 특히 자연환경을 고려한 제품을 통해 제품의 재활용성을 높이고 자원 사용량을 줄여 제품의 환경성을 향상시키고 있습니다. 향후 분해속도가 일반 비닐에 비해 빨라 자연에 부담이 적은 소재를 개발하여 제품에 적용할 계획입니다.

#### 내부포장재 개선 (속지 재질:알루미늄 + 종이 ▶ 종이)

담배는 수분에 매우 민감한 제품으로, 담뱃갑 속 수분 증발을 억제하기 위해 알루미늄을 사용해왔습니다. 그러나 기존에 사용하던 알루미늄 박을 입힌 종이 박지는 재활용이 불가능했습니다. 이에 기존 담뱃갑 속에 사용하던 알루미늄 속지 대신 재활용이 가능한 친환경 종이 속지를 개발하여 제품에 적용하고 있습니다. 새로 개발된 속지는 제품 품질에 영향을 미치지 않고 펄프만을 사용하여 100% 재활용이 가능합니다.

알루미늄

↓ 850ton

클라켄 9,200백만개

온실가스

↓ 2,000tCO<sub>2</sub>

자동차 100만대가 배출하는 CO<sub>2</sub> 양과 동일

#### 보루포장지 개선

(하드케이스 + 비닐포장 ▶ 소프트케이스)

환경 오염의 주요 원인인 비닐 사용량을 줄이기 위하여 보루 포장재료를 비닐로 감싼 하드(Hard) 케이스에서 비닐이 없는 소프트(Soft) 케이스로 교체하였습니다. 또한, 하드케이스 대비 펄프 사용량이 적은 소프트케이스를 제품에 적용함으로써 펄프 사용량을 줄였으며, 더 나아가 케이스에 사용되는 주요 원료인 펄프를 재사용 할 수 있는 기술을 개발하여 자원 사용량을 최소화하고 있습니다.

펄프

↓ 1,900ton

30년생 소나무 37,000그루 식재효과

온실가스

↓ 4,800tCO<sub>2</sub>

자동차 220만대가 배출하는 CO<sub>2</sub> 양과 동일

### Case Study

#### 제품 환경성 증대를 위한 '팁페이퍼용 친환경 수성잉크' 개발

KT&G는 전사적인 친환경 정책의 일환으로 친환경 잉크를 적용한 팁페이퍼를 개발하였습니다. 2011년, 유관 사업 부서 및 관련 업체와의 협력을 통해 VOCs(Volatile Organic Compounds, 휘발성 유기화합물) 함유량을 대폭 줄인 수성잉크 인쇄 기술 개발에 착수해 친환경 수성잉크의 단계적 개발 및 적용을 실시하였습니다. 이러한 노력의 결과, 2013년 친환경 수성 잉크 적용 기술 개발에 성공하였으며, 전제품 친환경 수성 잉크 적용 기술 정립 및 실용화를 추진하고 있습니다. 뿐만 아니라 친환경 수성 잉크에 대한 친환경 인증과 특허출원을 완료함으로써 친환경 기술 리더십을 확보하였습니다.



기술 특성 | VOCs 함량을 대폭 줄인 수성잉크 인쇄기술로, 친환경 인증 기준 (VOCs 함량 25% 이하)을 만족하는 수용성 잉크를 적용해 팁페이퍼 인쇄

#### 1단계

펄 제품용 친환경 OPV개발 완료

- 컬 방지용 그리세롤계 첨가제 발굴 및 설비장치 개발
- 잉크 배면전이 및 지류간 접착 개선 바인더 발굴
- Seasons 친환경 OPV 적용 Market Test 진행 중

#### 2단계

일반 의장용 친환경 OPV 개발 및 적용

#### 3단계

친환경 유색 잉크 개발

#### 4단계

친환경 펄 및 베다잉크 개발

#### 향후

개발 잉크 친환경 인증 획득 추진

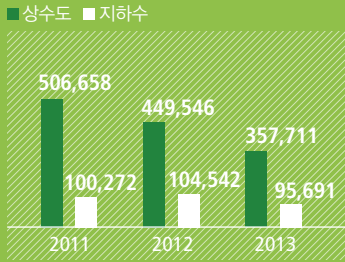
팁페이퍼용 모든 잉크 전면 친환경 기준 충족 개발

추진 현황

활용 방안 및 향후 계획

## 친환경 사업장 구현

수자원 사용량 (단위: ton)



공기압축기 냉각수 재활용

KT&G는 사업장을 둘러싸고 있는 지역주민과 주변 생태계에 미치는 환경영향을 최소화하고, 친환경적인 사업장을 구현하기 위하여 다양한 활동을 수행하고 있습니다.

### 수자원 관리

KT&G는 품질 및 위생관리를 위한 청소, 사업장 악취제거, 냉각수 활용 등의 용도로 상수도를 사용하고 있습니다. 이에, 용수를 많이 사용하는 제품생산과정에서 안정적인 수자원을 공급함과 동시에 수자원 고갈 위험의 분산을 목적으로 수자원 관리를 시행하고 있습니다. 특히, 각종 절수설비를 설치하거나 취수원을 공업용수나 지하수로 대체함으로써 상수도 사용량을 지속적으로 줄여나가고 있습니다.

**냉각수 재활용** KT&G는 지하수 사용을 최소화하기 위해 공정개선을 통한 냉각수 재활용을 시행하고 있습니다. 에프터쿨러 냉각수 유출배관을 저수조로 가는 지하수관에 연결하여 냉각수를 100% 재활용함에 따라 에너지 사용을 절감시키는 동시에 쿨러 냉각수의 충분한 공급을 통해 압축공기 품질 향상에도 기여하고 있습니다.

### 폐수 관리

KT&G는 배출수 수질관리를 통해 폐수로 인한 환경영향을 최소화하고 있습니다. 모든 수질오염물질은 법적 기준치 이내로 관리하고 있으며, 지속적인 작업 방법 개선을 통해 폐수 배출을 관리하고 있습니다.

**토스트 공정 작업 방법 개선** KT&G는 토스트 공정 작업 방법을 개선해 폐수 배출량을 관리하고 있습니다. 토스트기 후 출구수분 하향관리를 통해 토스트 공정 폐수발생량을 감소하고 있으며, Mass Balance를 활용해 공정수분을 최적화하여 관리하고 있습니다.

**제품 세척실 폐수배관 개선** 담배 포장재에는 접착제(PVAc)가 사용되는데, 접착제 점성으로 인해 폐수배관에 지속적으로 폐기물이 쌓여 폐수가 흘러가지 못하고 역류하는 경우가 종종 발생하였습니다. 이에, 효과적인 관리를 위해 폐수배관을 개선하였습니다.

### 폐기물 관리

KT&G는 사업장에서 발생하는 폐기물을 저감하기 위해 철저한 계획을 수립하여 폐기물을 관리하고 있습니다. 제조공정에서 발생하는 부산물 감소기술 개발로 원재료 사용량을 줄여가고 있으며, 공정에서 분리된 원재료 재활용 기술확보를 통해 자체적인 부산물 재활용률을 증가시키고 동시에 제품의 품질도 제고하고 있습니다.



### 소음 관리

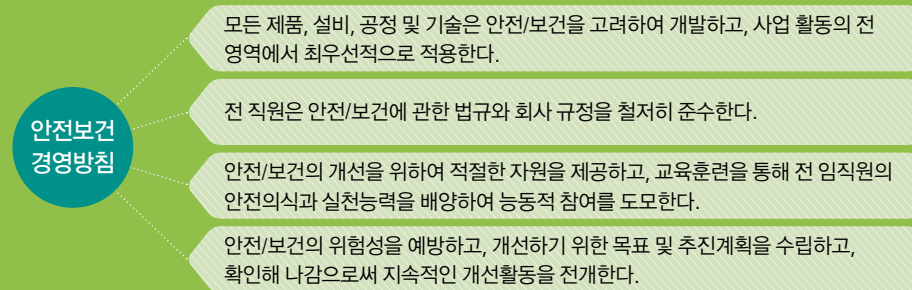
KT&G는 작업장 소음감소 활동을 통해 쾌적한 작업환경을 조성하고 있습니다. 작업장에서의 소음을 관리하기 위해 작업장소음 감소계획안을 수립하여 관련 활동을 체계적으로 시행하고 있습니다. 특히, 포담 배 이송라인과 상자포장실 에어공급부에 소음기를 설치하여 발생소음을 차단하고 있으며, 기계 내부 흡음/필폐 등 소음감소 대책을 시행하고 있습니다. 이와 함께, 기계주위 소음발생 과다지역 커버류 부착, 제조설비 소음감소를 위한 구동축 샤프트 커플링 개선 등의 활동을 추진하고 있습니다.



## 안전보건경영 이행

# 안전보건경영

KT&G는 안전보건이 경영의 기본요소를 깊이 인식하고 선제적인 안전보건경영 활동을 전개하고 있습니다. 안전보건경영 방침에 따라 안전보건에 대한 지속적인 개선과 안전사고 예방활동을 수행하고 있으며, 쾌적한 작업환경을 조성하고자 노력하고 있습니다.



### 위험성평가 실시

KT&G는 안전사고를 최소화하기 위해 사업장의 유해 위험요인을 평가하고 해당 유해 위험요인에 의한 산업재해를 예방하는 위험성평가를 실시하고 있습니다. 또한 평가 결과에 따른 대응 활동을 추진하고 있으며, 지속적인 활동과 모니터링을 통해 근본적으로 안전사고를 예방하고 있습니다. 현재까지 5개 사업장에 대한 위험성 평가를 시행하였으며, 이를 통해 재해에 따른 직·간접적인 손실비용 절감 뿐만 아니라 안전하고 건강한 사업장 분위기 조성을 통해 임직원의 사기를 진작시키고 생산성을 향상하고 있습니다.

### 위험성평가 절차



안전수칙 준수 결의대회 모습

### 안전의식 제고

KT&G는 안전의식을 고취하고 안전 마인드를 강화하기 위해 다양한 활동을 전개하고 있습니다.

**안전교육 실시** 산업안전보건법에 의거하여 사업장 안전관리자를 선임하고, 교육을 통해 안전수칙과 관련된 사항을 전달하고 있습니다. 관리감독자, 안전관리책임자, 전입 및 인턴사원 등 대상별 체계적인 교육을 시행할 뿐만 아니라 부서별 안전 교육, 산업재해 예방을 위한 지도 방문 등을 실시하고 있습니다. 이와 함께 산업재해를 유형별로 분석하여 산업재해 사례집을 발간하고, 매월 부서 교육에 필요한 교안을 작성하여 배포함으로써 유사한 재해를 사전에 예방하고 있습니다.

**안전 커뮤니케이션 활성화** 안전보건과 관련된 중요 사항 및 개선방안을 논의하기 위하여 연 4회 산업안전보건위원회를 개최하고 있습니다. 이와 함께, 안전의식 고취를 위해 전사원이 안전서약서를 작성하고 안전수칙 결의대회를 개최하여 안전의식을 강화하고 있습니다. 안전수칙 결의대회에서는 전사원 뿐만 아니라 협력사까지 참석하여 결의문에 대해 선서하고 있으며, 이를 통해 선진 안전문화를 협력사와도 공유하고 있습니다.

## 안전사고 예방

### 예방중점의 안전점검 실시

KT&G는 정기적인 안전보건합동 점검을 통해 위험 요소를 발굴, 개선하여 안전한 일터를 조성하고 있습니다. 매분기 1회 이상 노사합동점검과 협력업체 합동점검을 실시하고 있으며, 하계휴가, 추석 및 설 연휴 등과 같은 4일 이상의 연휴에는 특별안전점검을 실시하고 있습니다. 점검 시에는 전기안전관리자, 소방안전관리자, 위험물안전관리자, 산업안전관리자, 보건관리자가 참가하여 철저한 점검 활동을 수행하고 있습니다.

한편, 안전에 취약한 시기에 대비하기 위하여 1) 동계 및 봄철 건조기에 대비한 화재예방 강화, 2) 휴가철 및 장기간의 연휴를 대비한 사전 예방점검, 3) 차량사고 및 각종 체육행사 안전사고 예방대책 강구, 4) 산업재해 발생사례 전파 및 자체점검 등 취약시기별 예방활동도 전개하고 있습니다.

### 안전보호구 점검 및 착용지도

KT&G는 안전보호구 점검 및 착용지도를 통해 안전사고 예방을 최소화하고 있습니다. 안전보호구 미착용자 적발 시 경고를 하고 있으며, 안전보호구를 상시 점검하고 착용을 권장하고 있습니다. 한편, 건강검진 시 유소견자에 대해서는 지속적인 추적 관리를 시행하는 등 임직원의 건강 상태도 지속적으로 모니터링 하고 있습니다.

### 방화 및 보안관리 활동

KT&G는 화재예방을 위해 소방시설 및 방화시설 관리활동을 수행하고 있습니다. 자체적으로 안전점검을 실시하고 있으며, 소방서, 화재보험협회, 노동부 등의 외부 기관에게 방화관리 활동을 점검 받고 있습니다. 뿐만 아니라 합동소방훈련, 비상상태 대처훈련 등의 소방훈련을 통해 사고 발생시 초기 대응력 및 현장 대응력을 강화하고 있습니다. 한편, 보안을 강화하기 위해 통제구역 지정관리 및 지문인식시스템을 운영하고 있으며, 공장 출입에 대한 사전 출입허가제를 도입하는 등 철저한 보안강화 활동도 시행하고 있습니다.

### Case Study

#### '소방방제청장상' 수상을 통한 안전보건경영 리더십 확보



최근 정부가 안전과 관련된 사항을 주요 국정과제로 추진함에 따라 안전보건활동의 중요성이 증대되고 있습니다. KT&G는 선제적인 안전보건활동을 통해 산업재해를 예방할 뿐만 아니라 안전과 관련된 리스크를 최소화하고 있습니다. 특히, 위험성 평가 실시, 재해예방을 위한 안전사고예방 계획 수립 등의 활동을 수행하고 있으며 이러한 노력을 인정받아 제 12회 대한민국 안전대상에서 소방방제청장상을 수상하였습니다.

대한민국 안전대상은 안전 분야 가치고양과 자율적인 안전 문화의 확산에 기여한 단체에 엄격한 심사를 통해 주어지는 권위 있는 상으로, KT&G는 수상을 통해 2014년부터 2년간 소방시설종합정밀점검 면제라는 혜택 뿐만 아니라 안전관리 활동의 리더십을 확보하였습니다.



## Appendix

- 57 경제 성과
- 60 사회 성과
- 63 환경 성과
- 65 UNGC Principle
- 66 제3자 검증보고서
- 68 GRI Guideline Index
- 72 회원자격 / 외부평가

## 경제 성과

### 이사회 개최 실적

회차	개최일자	의안내용	가결여부	참석인원
1회차	1월 9일	의결1호 : 사장후보추천위원회 구성 및 권한위임(안)	의결	사외: 8 [사외]이사회
2회차	1월 17일	의결1호 : 제26기 재무상대표, 포괄손익계산서(연결 및 별도) 의결2호 : 제26기 이익잉여금처분계산서 의결3호 : 제26기 영업보고서 보고1호 : 내부회계관리제도 운영실태 보고2호 : 내부회계관리제도 운영실태 평가결과	원안의결 원안의결 원안의결 원안접수 원안접수	사외: 8 / 상임: 1
3회차	1월 23일	보고1호 : 사장후보자 선정결과 의결1호 : 안동센트럴자이 연대보증 시행(안) 의결2호 : 사외이사후보추천위원회 구성(안)	원안접수 원안의결 의결	사외: 8 / 상임: 1
4회차	2월 6일	의결1호 : 이사의 연간보수한도액 책정(안)	원안의결	사외: 8 [사외]이사회
5회차	2월 6일	의결1호 : 정관 개정(안) 보고1호 : 사외이사후보 선정결과 의결2호 : 감사위원회 위원 후보 추천(안) 의결3호 : 제26기 정기주주총회 개최(안)	원안의결 원안접수 원안의결 원안의결	사외: 8 / 상임: 1
6회차	3월 14일	의결1호 : 이사회 의장 선임(안) 의결2호 : 이사회 내 위원회 위원 및 위원장 선임(안) 의결3호 : 이사회 내 위원회 명칭 변경을 위한 이사회 규정 개정(안)	의결 의결 원안의결	사외: 8 / 상임: 1
7회차	4월 17일	보고1호 : 제27기(2013년) 1/4분기 결산	원안접수 원안의결	사외: 7 / 상임: 1
8회차	5월 20일	의결1호 : KGC라이프앤진 유상증자 참여계획(안)	원안의결	사외: 7 / 상임: 1
9회차	7월 17일	보고1호 : 제27기(2013년) 반기 결산	원안접수	사외: 8 / 상임: 1
10회차	10월 17일	보고1호 : 제27기(2013년) 3/4분기 결산	원안의결	사외: 8 / 상임: 1
11회차	12월 13일	보고1호 : 종장기 및 2014년 사업계획 의결1호 : 2014년 예산(안) 의결2호 : KGC라이프앤진 유상증자 참여계획(안) 의결3호 : 길림한정인삼유한공사 유상증자 참여계획(안) 의결4호 : 2013년도 이사회활동 평가계획(안)	원안접수 원안의결 원안의결 원안의결 원안의결	사외: 8 / 상임: 1

손익계산서(연결)

(단위: 억 원)

과목	2011	2012	2013
비유동자산	27,610	28,382	28,864
유동자산	35,154	39,578	41,886
자산총계	62,764	67,960	70,750
자본금	9,550	9,550	9,550
자기주식	-3,435	-4,491	-3,391
자기주식처분전이익	4,859	4,920	4,920
기타자본잉여금	53	-46	-46
적립금	26,633	30,111	33,688
이익잉여금	10,221	9,764	8,028
지배기업소유주지분	47,881	50,909	52,750
비지배 지분	969	1,035	905
자본총계	48,851	51,944	53,655
비유동부채	3,921	5,038	5,272
유동부채	9,992	10,977	11,822
부채총계	13,913	16,015	17,095
자본·부채 총계	62,674	67,960	70,750

재무상태표(연결)

(단위: 억 원)

과목	2011	2012	2013
매출액	37,230	39,847	38,217
매출원가	16,076	17,408	16,886
매출총이익	21,154	22,439	21,331
판매비와관리비	10,250	12,079	11,197
영업이익	10,903	10,359	10,133
기타수익비용	303	-480	-1,487
순금융수익	378	305	141
법인세차감전순이익	11,611	10,224	8,819
법인세비용	3,441	2,973	3,226
당기순이익	8,169	7,251	5,593
기타포괄손익	-794	-298	128
포괄손익	7,376	6,953	5,721

### 정부 수취 보조금

Kt&G는 정부 수취 보조금을 통해 경제적 인센티브를 지원받고 있습니다.

(단위: 백만원)

구분	2011	2012	2013
임시투자 세액공제	1,207	728	798
연구인력개발 설비투자 세액공제	93	102	105
생산성 향상 / 특정시설투자 세액공제	146	0	0
환경보전 설비투자 세액공제	139	0	0
에너지절약 투자 세액공제	62	20	0
연구 및 인력 개발비 세액공제	414	368	371

### 주요 브랜드별 해외 판매실적

(단위: 천 달러)

브랜드	2011	2012	2013
ESSE	324,675	404,484	347,331
PINE	120,919	141,137	51,272
CIMA	42,734	22,929	5,061
ZEST	45,216	11,212	4,513
PLEASURE	35,083	2,719	-

### 주요 브랜드별 국내 판매실적

(단위: 백만원)

브랜드	2011	2012	2013
ESSE	861,358	905,057	905,859
더원	228,886	243,036	233,188
레종	159,314	180,835	187,254
보헴	67,288	88,477	112,707
디스플레이스	105,991	110,193	101,944

## 사회 성과

### 임직원 현황

KT&G는 국적, 성별, 신앙, 사회적 신분을 이유로 근로조건을 차별하지 않으며 균등한 처우 보장을 규정하고 있습니다. 근로기준법과 국제노동기구 규정을 준수하고 있으며 관련법규에 따라 아동 및 강제노동을 엄격히 금지합니다. 2013년 말 기준으로 국내 및 해외 현지 사업장에서 강제노동 및 노동금지 정책을 위반한 사례는 없습니다.

구분	단위	2011	2012	2013
전체 임직원	명	4,298	4,338	4,235
여직원 수	명	438	462	447
정규직 비율	%	95.7	95.7	96.9
신입사원 고용 수	명	151	126	47
신입사원 중 여성 비율	%	17.9	12.7	12.8
이직율	%	1	0.95	0.59
퇴직자 수 (남성)	명	152	36	21
퇴직자 수 (여성)	명	9	5	4
장애인 고용 수	명	141	136	139

### 임직원 교육 현황

KT&G는 글로벌 수준의 경쟁력을 갖춘 인재 육성을 위해 다양한 역량강화 프로그램을 운영하고 있습니다.

구분	단위	2011	2012	2013
교육수료인원	명	23,779	29,869	24,136
교육훈련비	백만 원	5,242	5,045	4,762
인당교육횟수 (수료인원/임직원수)	회/인	5.53	6.89	5.70

### 전략 및 리더십 프로그램 이수 현황

KT&G는 인재개발 전략에 따라 조직의 변화와 혁신을 주도하는 경영리더 육성에 집중하고 있습니다. 더불어 사업 부와 협업으로 현업의 다양한 문제해결을 위한 교육프로그램을 운영하고 있습니다.

(단위: 억 원)

구분	2011	2012	2013
KT&G Way 전파	724	3,940	373
임원세미나	664	243	237
임원위탁교육	13	4	10
본사부장세미나	226	202	193
신임차장	30	16	-*
사내아카데미	74	40	34
초임지점장	22	-*	8
마케팅아카데미	71	42	26

\*해당자 부재로 미 실시

### 인권보호 노력

성희롱 없는 일터 만들기를 통해 회사의 경쟁력을 더욱 높이고자 각 기관별 전 임직원을 대상으로 연간 1시간의 성희롱 예방 교육을 전사적으로 시행하고 있습니다. 또한 KT&G는 근로기준법 및 국제노동기구 ILO(International Labour Organization)의 아동노동금지협약에 따라 어떠한 아동노동 및 강제노동도 엄격히 금지하고 있습니다.

구분	단위	2011	2012	* 2013
성희롱 방지 교육 시간	시간	4,298	4,338	5,647
성희롱 방지 교육 참여자	명	4,298	4,338	4,235

\*2013년에는 1시간 20분의 성희롱 예방 교육 실시

### 노사협의회 운영

KT&G 전체 임직원의 85%가 노동조합에 가입되어 있습니다. 단체협약서에 따라 매 분기 1회 및 필요에 따라 임시회의를 개최하고 있으며 근로조건, 산업안전 및 재해보상 등 중요한 사업 변동 등에 대해 조속히 통지하고 있습니다. 보고기간 동안 발생한 노동 분쟁 건수 및 피해규모는 없습니다.

가입대상	3급 이하 전직원, 책임급이하 연구직, 김천공장 계절사원		
가입인원	정규직 3,614명 / 비정규직 83명	소속단체	한국노동조합총연맹
상근인원	본부노조 8명	조직구조	산하 26개 지부
주요 협의사항	생산성 향상과 성과배분, 직원의 채용·배치 및 교육훈련, 직원의 고충처리, 안전·보건 기타 작업 환경 개선과 직원의 건강증진, 인사·노무관리의 제도개선, 작업 및 휴게시간의 운용, 임금의 지불 방법·체계·구조 등의 제도개선, 신기계 기술의 도입 또는 작업공정의 개선 등		

### 임직원 고충 처리

임직원을 존중하고 소통하는 문화를 형성하고자 임직원의 불만 및 건의 사항 등에 귀 기울이고 있습니다. 직원의 개인문제 뿐만 아니라 업무와 관련된 고충은 고충처리위원회를 거쳐 본사에서 검토되며, 인사 이동시 반영됩니다.

(단위: 건)

구분	2011	2012	2013
불만 제기 건수	19	11	10
해결된 고충처리 건수	10	10	6

### 부적절한 행위로 인한 징계 건수

(단위: 건)

구분	* 2011	2012	2013
면직	-	-	1
정직	5	6	2
감봉	7	5	6
경고 등	7	7	7

\*2011년 징계건수가 재작년 보고 데이터와 상이한 이유: 재작년 데이터는 최종 징계사항이 아닌, 징계검토 내역으로 정리된 자료였음

### 특수건강진단 실시

(단위: 명)

분류	내용	2011	2012	2013
특수건강진단대상자	소음	617	612	721
	유리용제	0	267	400
	전리방사선	5	2	2
특수건강진단결과	청력요관찰자	137	123	131
	유소견자	-	1	1



### 모성보호 활동 현황

KT&G는 국가적 차원에서도 문제가 되고 있는 저출산 현상을 해결하기 위해 출산과 육아에 대한 복지를 강화하여 직원들이 자녀를 양육하는데 따르는 부담을 최소화하고 있습니다. 법정 근로기준에 따라 임신중인 여직원에게 대해서는 산전후 90일, 배우자에게는 3일의 출산휴가를 제공하고 만 8세 이하의 취학 전 자녀가 있는 직원을 위해서 1년의 육아휴직제도를 운영하고 있습니다. 육아 휴직후 업무 복귀율과 업무복귀 후 12개월 이상 근무율은 100%입니다.

구분	단위	2011	2012	2013
육아휴직 사용자	명	9	9	13
휴직 사용후 업무 복귀율	%	100	100	100
업무복귀 후 12개월 이상 근무율	%	100	100	100

### 사회공헌 기여 금액 현황

KT&G는 중장기 사회공헌 방향을 수립, 사회공헌 투자를 점차적으로 확대해 나갈 계획입니다.

구분	단위	2011	2012	2013
사회공헌 지출 비용	억 원	504	551	527
매출액 대비 사회공헌 비율	%	2.0	2.0	2.2

\*전경련에서 보고한 보고서에 따르면 국내 기업의 사회공헌 지출 비용의 평균은 전체 매출액의 0.24% 수준임(2010년 기준) 수준임

### 항목별 사회공헌 규모

(단위: 억 원)

구분	2011	2012	2013
복지재단	161	131	105
장학재단	109	154	37
문화예술	166	131	257
임직원 성금 및 자원봉사	20	38	42
사회책임사업	48	98	99

\*2011년 문화예술 비용이 재작년 보고 데이터와 상이한 이유: 기부항목을 세부적으로 나눠 문화공헌과 사회책임사업으로 관리하고 있으며, 기존에 진행하던 스포츠포공헌 활동은 2010년 10월 1일자로 자회사 인삼공사로 이관되어 운영하고 있음

### 장학재단 운영 현황

(단위: 백 만원)

구분	2011	2012	2013
상상장학사업(고교생)	464	1,366	2,231
국내대학원생장학사업	162	160	171
해외유학대학원생장학사업	239	183	142
국내유학외국인장학사업	309	22	-
특별장학사업	96	-	-
연구활동지원	68	-	-
기타 운영비	187	151	165

## 환경 성과

### 용수 사용 현황

(단위: Ton)

공장별	2011*		2012		2013	
	상수도	지하수	상수도	지하수	상수도	지하수
신탄진	162,820	43,136	181,128	44,068	134,323	42,361
영주	49,121	57,136	65,005	60,474	67,110	53,330
광주	156,114	0	153,478	0	122,142	0
천안	36,369	0	32,366	0	34,136	-
원주	102,234	0	17,569	0	0	0
합계	506,658	100,272	449,546	104,542	357,711	95,691

\*2011년 용수 사용량이 재작성년 보고 데이터와 상이한 이유: 데이터 산출 측정일을 용수사용량 청구일로 변경함

### 폐수 배출 현황

(단위: Ton)

공장별	2011*	2012	2013
신탄진	54,436	50,508	46,346
영주	27,900	28,676	28,528
광주	41,486	40,684	49,369
천안	0	0	0
원주	70,509	0	0
합계	194,331	119,868	124,243

\*2011년 폐수 배출량이 재작성년 보고 데이터와 상이한 이유: 데이터 산출 방법을 폐수유입량에서 폐수배출량으로 변경함

### 배출수 수질 현황

KT&G는 배출수 수질을 법적 기준치 이하로 관리하고 있으며, BOD(Biochemical Oxygen Demand, 생화학적 산소요구량)과 T-P(Total Phosphorus, 총인)의 하향 안정화를 위한 배출원 관리 및 시설보수를 정기적으로 실시하고 있습니다.

연도	기준치	PH	BOD(PPM)	COD(PPM)	SS(PPM)	N-H(PPM)		TN(PPM)	TP(PPM)
		5.8-8.6	40이하	50이하	40이하	광유류1이하	동식물유지류5이하	30이하	30이하
2011	신탄진	7.9	6.5	11.1	7.6	0.3	0.6	19.1	0.1
	영주	7.2	7.7	13.3	10.1	0.4	0.3	7.7	0.1
	광주	7.2	1.9	4.5	3.3	0.4	0.0	4.6	0.6
	천안	0	0	0	0	0	0	0	0
	원주	7.0	1.5	5.8	3.7	0.0	0.7	7.9	0.5
2012	신탄진	7.2	8.7	17.2	16.8	0.3	0.5	19.8	0.3
	영주	7.3	6.9	13.1	5.9	0.4	0.2	9.9	0.1
	광주	7.1	2.4	7.4	6.9	0.3	0.0	5.7	1.3
	천안	0	0	0	0	0	0	0	0
	원주	0	0	0	0	0	0	0	0
2013	신탄진	7.1	4.8	13.5	6.2	0.5	0.4	3.5	0.1
	영주	7.4	3.7	11.7	4.5	0.2	0.1	7.8	1.0
	광주	6.9	1.9	5.6	9.2	0.3	0.0	9.0	1.0
	천안	0	0	0	0	0	0	0	0
	원주	0	0	0	0	0	0	0	0

### 원료 사용 현황

구분	단위	2011	2012	2013
담배잎 사용량	Ton	50,689	51,249	43,008

### 폐기물 배출 현황

KT&G는 철저한 저감계획을 수립하여 사업장에서 배출되는 폐기물의 발생을 억제하고 있습니다. 공정에서 분리된 원재료 재활용 기술확보로 자체적인 부산물 재활용률을 증가시킴과 동시에 제품의 품질 향상에도 기여하고 있습니다.

(단위: Kg)

구분	2011*	2012	2013
엽분(담배가루)	544,358	691,547	441,064
폐합성수지	758,239	929,473	1,026,606
폐합성섬유	258,380	447,690	317,420
오니	207,860	346,640	344,230
기타 일반가연성	309,030	472,594	505,246
폐합성수지(플라스틱)	139,897	153,240	124,670
기타	220,606	453,460	319,360

\*2011년 폐기물 배출량이 재작년 보고 데이터와 상이한 이유: 데이터 산출방법을 사내 집계 방식에서 'All Baro' 시스템으로 변경함

### 에너지 소비량 및 온실가스 배출량

KT&G는 온실가스-에너지 목표관리제 대상업체로 정부의 녹색성장 정책에 능동적으로 동참하고자 4개 사업장에서 사용하는 에너지를 LNG와 전력으로 구분하여 집계하고 있으며, 이에 따른 온실가스 배출량을 측정, 관리하고 있습니다.

구분	단위	2011*	2012	2013
에너지소비량	LNG	472.07	464.08	398.19
	전력	923.53	874.50	784.58
	합계	1,395.60	1,338.58	1,182.77
온실가스배출량	Scope1	24,902	23,885	20,494
	Scope2	tCO <sub>2</sub> 44,854	42,472	38,105
	합계	69,756	66,358	58,599

\*2011년 에너지 소비량 및 온실가스 배출량이 재작년 보고 데이터와 상이한 이유: 관리의 고도화를 통한 데이터 재산출

### 산업안전보건 현황

구분	단위	2011	2012	2013
업무관련 재해 건수	명	2	5	6
결근율	%	0.008	0.029	0.034
근무 손실일 수	일	91	359	467
재해율	%	0.04	0.1	0.11

## UNGC Principle

### 유엔 글로벌 콤팩트 지지

KT&G는 유엔 글로벌 콤팩트(UN Global Compact) 원칙을 공개적으로 지지하여 왔습니다. UN은 기업이 UNGC 지지를 통해 인권, 환경, 노동, 반부패 등에서 UN이 정의한 10개의 보편적인 원칙을 지키는 것을 요청하고 있습니다.

KT&G는 2012년 3월 유엔 글로벌 콤팩트 가입 이후, 인권 및 노동 기본권을 존중하고 전지구적 환경 위기에 대응하기 위하여 기업의 책임을 다하며 부정행위 근절을 위해 감시 및 관리 활동을 활발히 하고 있습니다. 유엔 글로벌 콤팩트 10대 원칙의 이행과 준수를 위해 앞으로도 관련 프로그램의 활발한 운영과 모니터링 활동을 지속하겠습니다.

### 유엔 글로벌 콤팩트 원칙 및 관련 활동 추진 현황

구분	원칙	관련활동	활동결과 (보고 페이지)
인권	1. 우리는 국제적으로 선언된 인권보호를 지지하고 존중한다	· 국제노동기구 규정 및 유엔글로벌콤팩트 원칙 준수	61 →
	2. 우리는 인권침해에 연루되지 않도록 노력한다.	· 사내 성희롱 예방 교육 및 인권 관련 교육 시행 · 일과 삶의 교육을 위한 직원 복지 제도 시행	33 →
노동	3. 우리는 결사의 자유와 단체교섭 권리를 실질적으로 인정한다.	· 노동조합 운영 · 노사협의회 개최	
	4. 우리는 모든 형태의 강제노동을 배제한다.	· 국제노동기구 규정 및 유엔 글로벌 콤팩트 원칙 준수	60-61 →
	5. 우리는 아동노동을 효율적으로 철폐한다.		
	6. 우리는 고용 및 업무에서 차별을 철폐한다.	· 남녀차별금지 내부지침 마련 · 성별에 따른 임금 차별 금지 · 다양한 계층 고용	
환경	7. 우리는 환경문제에 대한 예방적 접근을 지지한다.	· 온실가스 인벤토리 구축 · 친환경 커뮤니케이션 강화	49-53 →
	8. 우리는 환경적 책임을 증진하는 조치를 수행한다.	· 수자원 관리 · 친환경 사업장 구현	
	9. 우리는 환경친화적인 기술의 개발과 확산을 촉진한다	· 친환경 기술 및 제품 개발	
반부패	10. 우리는 부당취득 및 뇌물 등을 포함하는 모든 형태의 부패에 반대한다.	· 윤리경영 실행조직 운영 · 윤리경영교육 내실화 · 윤리경영 현황 진단	10-11 →

## 제 3자 검증 보고서

### 서문

주식회사DNV인증원 (이하 “DNV”)은 주식회사 케이티앤지(이하, “KT&G”)의 2012/13 지속가능보고서 (이하 “보고서”)에 대해 검증을 수행하도록 요청 받았습니다. 검증은 보고서에 제시된 정보 관련 경영 프로세스, 보고 프로세스에 초점을 맞추어 진행되었습니다.

KT&G는 보고서에 실린 모든 정보의 수집, 분석, 취합, 보고에 대한 책임이 있습니다. 본 업무를 수행하면서 DNV의 책임은 계약 내용 및 합의된 업무 범위에 따라, KT&G의 경영진에 국한됩니다. 검증은 DNV에 제공된 데이터 및 정보가 완전하고, 충분하며 사실이라는 가정을 기반으로 실시되었습니다. KT&G 보고서의 독자는 이해 관계자를 대상으로 하고 있습니다.

### 검증 범위

DNV 검증 업무는 2012~2013년도 데이터를 포함합니다. KT&G의 보고 범위는 KT&G의 본사 및 국내 지점, 해외 법인 및 지점/사무소의 활동에 한정됩니다. DNV의 검증 범위는 아래와 같습니다.

- 2012년부터 2013년 까지 기간 중의 지속가능성 관련 데이터 및 활동
- GRI G3.1에 따른 지속가능성 보고서 내용 및 품질 정의 원칙에 대한 평가
- DNV의 지속가능경영보고서 검증 프로토콜 (VeriSustainTM; www.dnv.com/cr)에 정의된 중요성, 포괄성 및 대응성의 원칙이 적용된 정도. 보고서 정보의 신뢰성은 중간 수준으로 보증
- Global Reporting Initiative (GRI)의 지속가능경영보고서 가이드라인 (GRI G3.1)의 원칙과 요구사항이 보고서에 반영된 정도 검토

### 제한사항

보고서에 명시된 KT&G의 중요한 통제권이 영향을 미치지 않는 조직, 공급업체, 협력사 및 제3자의 지속가능경영, 성과 및 보고 관행 등은 본 검증의 범위에 포함되지 않습니다. DNV는 검증 활동 중 외부 이해관계자 면담을 실시하지 않았습니다. KT&G 사업보고서 및 2012~2014년도 공시자료 그리고 재무관련 근거자료는 금번 검증 범위에 포함되지 않습니다. 재무 데이터를 포함한 경제 성과는 KT&G의 내부 문서와 회계감사 기관의 감사를 받은 재무제표와 대비하여 검증되었으며, 검증팀은 경제성과 작성을 위한 데이터 취합 및 산정 프로세스를 검토하고 시험 했습니다.

### 검증 방법론

검증 활동은DNV의 지속가능경영보고서 검증 프로토콜에 따라 실시되었습니다. 검증 활동의 일부로 검증 심사팀은 보고서 내 지속가능성 관련 문구 및 주장에 대해 확인하였고, 보고서에 활용된 데이터 관리시스템, 정보의 흐름과 통제의 견고성을 평가했습니다.

검증 심사팀은 KT&G에서 제공한 문서, 데이터 및 기타 정보를 확인하고 검토하였으며, 업무 담당자들과 면담을 통해 확인하였습니다. 또한 아래 사항에 대해 표본추출 방식의 심사를 진행하였습니다.

- KT&G를 방문 하여 검증 실시
- 보고서 내용의 중요성 결정 프로세스 검토
- 보고서에 포함된 정량적, 정성적 데이터의 정확성 확인
- GRI의 적용수준 충족 확인

## 결론

검증활동을 수행한 결과, DNV는 보고서가 KT&G의 지속가능경영 전략, 경영시스템 및 성과를 공정하게 표현하고 있다고 판단하였습니다. 검증 활동을 통해 DNV는 보고서가 GRI G3.1 에서 요구하는 'A+' 적용수준을 만족함을 확인했습니다. 보고 원칙의 준수 정도와 관련하여, 검증팀은 아래와 같이 판단합니다.

**포괄성** : 양호. KT&G는 지속가능경영 이슈와 관련하여 포괄적인 이해관계자 참여를 실시하였습니다. 이해관계자 참여는 조직 전반에 걸쳐 이행되고 있습니다. 보고서에서는 이해관계자 참여에 대한 다양한 방법에 대해 설명되어 있습니다. 문서화된 이해관계자 참여 프로세스는 경영평가 보고서에서 확인되었습니다. 보고서에는 임직원/협력사/지역사회/고객/주주 및 투자자 그리고 정부의 6개 이해관계자 그룹이 파악되어 있습니다. 또한 각 이해관계자 그룹과 관련된 소통채널과 각 이해관계자 그룹별 주요 관심 이슈도 제시되어 있습니다.

**대응성** : 보통. 이해관계자의 견해, 관심사항 및 기대사항은 보고서를 준비하고 KT&G의 지속가능경영을 체계화하는데 반영되었습니다. 보고서는 전반적으로 이해관계자 대응성을 만족하고 있습니다. 금번 보고서에서 중요한 이슈로 선정 내용에 대해 핵심 성과지표 등을 제공함으로써 KT&G 지속가능경영의 진행현황에 대한 모니터링을 향상할 수 있을 것입니다. KT&G는 각각의 중요한 이슈들에 대한 목표를 설정하고, 성과를 주기적으로 모니터링, 측정하여 보고해야 합니다.

**중요성** : 양호. 보고서는 중요성 평가 프로세스에 대해 명확히 제시하고 있습니다. KT&G의 중요성 평가 프로세스는 언론 분석, 동종업계 벤치마크 그리고, 내부자료 검토를 통해 이슈 Pool을 도출하고, 설문조사와 인터뷰와 같은 이해관계자 리서치를 통해 이슈들에 대한 우선순위를 실시하여 추출된 내용으로 기반으로 이루어졌습니다. 따라서 중요한 이슈들은 이해관계자의 의견을 반영하여 식별되고, 우선순위화 되었다고 판단됩니다.

## 개선을 위한 제언

다음은 KT&G 경영진에 제공된 관찰 및 개선사항을 추가적으로 요약한 내용입니다. 본 사항들은 보고서에 대한 결론에는 영향을 주지 않으며, 지속적 개선을 도모하고자 제공됩니다.

- 중요한 이슈로 파악된 이슈들을 중심으로 경제, 사회 및 환경성과 목표를 설정하고 주기적인 달성도 확인을 실시하는 것을 권고합니다.
- 데이터 및 정보 수집을 위해 데이터 수집 프로세스를 수립하고, 수집 기준을 명문화하여 일관성 있는 데이터 품질을 보장하는 방안을 고려하시기 바랍니다.

## 적격성 및 독립성

DNV는 지속가능보고서 검증을 포함한 다양한 지속가능경영 서비스를 제공하고 있습니다. DNV의 환경 및 사회 검증 심사 전문가들은 전세계 약 100여개 국에서 활동을 하고 있습니다.

DNV는 본 성명서를 제외하고 보고서 작성내의 기술내용과 데이터 준비와 관련된업무를 수행하지 않았습니다. DNV는 검증 프로세스 동안 이해관계자 면담 시 중립성을 유지했습니다. DNV는 본 성명서에 기반하여 의사결정을 한 개인 또는 조직에 배상 책임 또는 공동 책임이 없음을 명시합니다.

2014년 4월  
서울, 대한민국

**DNV·GL**

대표이사 원장 안인균



# GRI Guideline Index

● 전체보고 ● 부분보고 ○ 미보고

지표	지표내용	ISO26000	적용수준	페이지	비고
<b>전략과 분석</b>					
1.1	CEO 메시지	6.2	●	2, 3	
1.2	기획와 도전	6.2	●	12, 49	
<b>기업 프로필</b>					
2.1	기업명		●	4	
2.2	주요 제품과 브랜드		●	20, 21	
2.3	주요 사업부서, 운영회사, 자회사, 합작회사 등 조직 구조	6.2	●	6, 7	
2.4	본사 위치		●	4	
2.5	주요사업장이 위치한 국가		●	4	
2.6	소유 구조와 법적 형태		●	4	
2.7	영업 시장		●	4	
2.8	기업 규모		●	4	
2.9	보고 기간 중 기업규모, 조직 구조, 소유 구조에 일어난 중대한 변화		●	5	
2.10	수상 내역		●	72	
<b>보고 매개변수</b>					
3.1	보고 기간		●	날개	
3.2	최근 보고 일자		●	날개	
3.3	보고 주기		●	날개	
3.4	보고서와 관련 내용에 대한 문의처		●	날개	
3.5	보고 내용 결정 프로세스		●	15, 날개	
3.6	보고 경계		●	15, 날개	
3.7	보고 범위와 경계의 제한		●	15, 날개	
3.8	정보의 비교 가능성에 중대한 영향을 미칠 수 있는 보고 경계		●	15, 날개	
3.9	데이터 측정 기술과 계산의 근거		●	전체	
3.10	이전 보고서에 제공한 정보의 재조정		●	날개	
3.11	보고 범위, 경계, 혹은 측정 방법 등의 중대한 변화		●	날개	
3.12	GRI Content Index		●	68-71	
3.13	제 3자의 검증에 대한 정책과 최근 관행	7.5.3	●	66-67	
<b>지배구조, 책임, 참여</b>					
4.1	기업 지배구조		●	5	
4.2	이사회 의장과 CEO겸임 여부		●	5	
4.3	이사회 구성		●	5	
4.4	주주와 종업원이 이사회에 의견을 제시할 수 있는 메커니즘		●	5	
4.5	기업 성과와 이사, 경영진에 대한 보상 간 연계		○	5	
4.6	이해관계 간 갈등을 피하기 위한 이사회 수준의 프로세스		●	5	
4.7	경제, 환경, 사회 부문 전략을 이끄는 이사의 전문성 결정 프로세스	6.2	●	5	
4.8	경영 원칙		●	8	
4.9	이사회가 경제, 환경, 사회 성과를 관장하는 절차		●	5	
4.10	이사회와 성과 특히 경제, 환경, 사회 성과를 평가하는 프로세스		●	5	
4.11	사전 예방을 위한 접근법 혹은 원칙을 달성하는 방법		●	12	
4.12	기업이 준수하고 있는 외부의 경제, 환경, 사회 헌장, 원칙, 이니셔티브		●	65, 68-71	

지표	지표내용	ISO26000	적용수준	페이지	비고
4.13	산업, 국가, 국제 기구 가입 현황		●	72	
4.14	참여 이해관계자 그룹 목록		●	13	
4.15	참여 이해관계자를 식별, 선택하는 근거	6.2	●	13	
4.16	이해관계자 참여를 위한 접근법		●	13, 14	
4.17	이해관계자 참여를 통해 제기된 주요 주제와 관심사, 그에 대한 대응		●	13	

경제

EC1	직접적인 경제적 가치의 창출과 배분	6.8, 6.8.3, 6.8.7, 6.8.9	●	22, 62	
EC2	기후 변화의 재무적 영향과 사업활동에 대한 위험과 기회	6.5.5	●	49	
EC3	연금 지원 범위		●	33	
EC4	정부보조금 수혜 실적		●	59	
EC5	주요 사업장의 현지 법정최저임금 대비 신입 사원 임금 비율	6.4.4, 6.8	●	33	
EC6	주요 사업장의 현지 구매 정책, 관행 및 비율	6.6.6, 6.8, 6.8.5, 6.8.7	●	37, 47	
EC7	주요 사업장의 현지인 우선 채용 절차 및 현지 출신 고위 관리자 비율	6.8, 6.8.5, 6.8.7	●	-	현지출신 고위 관리자 없음
EC8	공익을 위한 인프라 투자 및 서비스 지원활동과 효과 (지원 형태 구분 포함)	6.3.9, 6.8, 6.8.3, 6.8.4, 6.8.5, 6.8.6, 6.8.7, 6.8.9	●	40-45, 62	
EC9	간접적인 경제적 파급효과에 대한 이해 및 설명 (영향의 범위 포함)	6.3.9, 6.6.6, 6.6.7, 6.7.8, 6.8, 6.8.5, 6.8.6, 6.8.7, 6.8.9	●	40-45, 59, 60	

환경

EN1	중량 또는 부피 기준 원료 사용량		●	64	
EN2	재생 원료 사용 비율		●	-	업종 특성상 재활용 원자재 사용 없음
EN3	1차 에너지원 별 직접 에너지 소비량		●	64	
EN4	1차 에너지원 별 간접 에너지 소비량		●	64	
EN5	절약 및 효율성 개선으로 절감한 에너지량	6.5, 6.5.4	●	50	
EN6	에너지 효율적이거나 에너지 기반 제품/서비스 공급 노력 및 해당 사업을 통한 에너지 감축량		●	50, 52	
EN7	간접 에너지 절약 사업 및 성과		●	50, 52	
EN8	공급원별 총 취수 량		●	53, 63	
EN9	취수로부터 큰 영향을 받는 용수 공급원		●	63	
EN10	재사용 및 재활용된 용수 총량 및 비율		●	48	
EN11	보호 구역 및 생물다양성 가치가 높은 구역 또는 주변 지역에 소유, 임대, 관리하고 있는 토지의 위치 및 크기		●		
EN12	보호 구역 및 생물다양성 가치가 높은 구역에서의 활동, 제품, 서비스로 인하여 생물다양성에 미치는 영향		●		
EN13	보호 또는 복원된 서식지	6.5, 6.5.6	●	-	업종 특성상 중요하지 않음
EN14	생물다양성 관리 전략, 현행 조치 및 향후 계획		●		
EN15	사업 영향 지역 내에 서식하고 있는 국제 자연 보존 연맹 (IUCN) 지적 멸종위기(Red List)과 국가지정 멸종 위기종 의 수 및 멸종위험도		●		
EN16	직, 간접 온실가스 총 배출량		●	64	
EN17	기타 간접 온실 가스	6.5, 6.5.5	●	64	
EN18	온실가스 감축사업 및 성과		●	50-52	
EN19	오존층 파괴 물질 배출량	6.5, 6.5.3	●	-	해당사항 없음
EN20	NOX, SOX 및 기타 주요 대기오염물질 배출량		●	-	해당사항 없음



지표	지표내용	ISO26000	적용수준	페이지	비고
EN21	최종 배출지 별 폐수 배출량 및 수질		●	63	
EN22	형태 및 처리방법 별 폐기물 배출량		●	64	
EN23	중대한 유해물질 유출 건수 및 유출량	6.5, 6.5.3	●	-	유출건수 없음
EN24	바젤 협약 부속서 I, II, III, IV에 규정된 폐기물의 운송/ 반입/반출/처리량 및 해외로 반출된 폐기물의 비율		●	-	해당사항 없음
EN25	보고 조직의 폐수 방출로 인해 영향을 받는 수역 및 관련 서식지의 이름, 규모, 보호 상태 및 생물다양성 가치	6.5, 6.5.4, 6.5.6	●	-	해당사항 없음
EN26	제품 및 서비스의 환경 영향 저감 활동과 성과	6.5, 6.5.4, 6.6.6, 6.7.5	●	52	
EN27	판매된 제품 및 관련 포장재의 재생 비율	6.5, 6.5.4, 6.7.5	●	52	
EN28	환경 법규 위반으로 부과된 벌금액 및 비금전적 제재 건수	6.5	●	-	해당건수 없음
EN29	제품 및 원자재 운송과 임직원 이동의 중대한 환경 영향	6.5, 6.5.4, 6.6.6	●	51	
EN30	환경 보호 지출 및 투자 총액	6.5	●	48	

**노동**

LA1	고용 유형, 고용 계약 및 지역별 인력 현황	6.4, 6.4.3	●	60	
LA2	직원 이직 건수 및 비율 (연령층, 성별 및 지역별)		●	60	
LA3	임시직 또는 시간 제 직원에게는 제공하지 않고 상근직 직원에게만 제공하는 혜택 (주 사업장 별)	6.4, 6.4.3, 6.4.4	●	33	성과 평가 대상 직원 비율: 99%
LA4	단체 교섭 적용 대상 직원 비율	6.4, 6.4.3, 6.4.4, 6.4.5, 6.3.10	●	61	
LA5	중요한 사업 변동 사항에 대한 최소 통보 기간 (단체 협약 명시 여부 포함)	6.4, 6.4.3, 6.4.4, 6.4.5	●	61	
LA6	노사공동보건안전위원회가 대표하는 직원 비율	6.4, 6.4.6	●	61	
LA7	부상, 직업병, 손실 일수, 결근 및 업무 관련 재해건수(지역별)		●	64	
LA8	심각한 질병에 관해 직원 및 그 가족 그리고 지역주민을 지원하기 위한 교육, 훈련, 상담, 예방 및 위험 관리 프로그램	6.4, 6.4.6, 6.8, 6.8.3, 6.8.4, 6.8.8	●	61	
LA9	노동 조합과의 정식 협약 대상인 보건 및 안전 사항	6.4, 6.4.6	●	61	
LA10	직원 형태별 일인당 연평균 교육시간	6.4, 6.4.7	●	60	
LA11	지속적인 고용과 퇴직직원 지원을 위한 직무 교육 및 평생학습 프로그램	6.4, 6.4.7, 6.8.5	●	32, 60	
LA12	정기 성과평가 및 경력 개발 심사 대상 직원의 비율	6.4, 6.4.7	●	33	
LA13	이사회 및 직원의 구성 현황 (성, 연령, 소수 계층 등 다양성 지표 기준)	6.3.7, 6.3.10, 6.4, 6.4.3	●	5, 60	
LA14	직원 범주 별 남녀 직원간 기본급 비율	6.3.7, 6.3.10, 6.4, 6.4.3, 6.4.4	●	33	282%
LA15	육아출산 휴가 이후 업무 복귀율 및 보유율		●	62	100%

**인권**

HR1	인권보호 조항이 포함되거나 인권 심사를 통과한 주요 투자 협약 건수 및 비율	6.3, 6.3.3, 6.3.5, 6.6.6	●	-	11건
HR2	주요 공급업체 및 계약업체의 인권 심사 비율	6.3, 6.3.3, 6.3.5, 6.4.3, 6.6.6	●	-	100%
HR3	업무와 관련한 인권 정책 및 절차에 대한 직원 교육 시수 (교육 이수 직원비율 포함)	6.3, 6.3.5	●	61	
HR4	총 차별 건수 및 관련 조치	6.3, 6.3.6, 6.3.7, 6.3.10, 6.4.3	●	-	차별사항 없음
HR5	결사 및 단체 교섭의 자유가 심각하게 침해될 소지가 있다고 판단된 업무 분야 및 해당 관리를 보장하기 위한 조치	6.2, 6.3.3, 6.3.4, 6.3.5, 6.3.8, 6.3.10, 6.4.3, 6.4.5	●	61	

지표	지표내용	ISO26000	적용수준	페이지	비고
HR6	아동 노동 발생 위험이 높은 사업 분야 및 아동 노동 근절을 위한 조치	6.3, 6.3.3, 6.3.4, 6.3.5,	●	-	법률을 준수함에 따라 아동노동 사항 없음
HR7	강제 노동 발생 위험이 높은 사업 분야 및 강제 노동 근절을 위한 조치	6.3.7, 6.3.10	●	-	법률을 준수함에 따라 강제노동 사항 없음
HR8	업무와 관련한 인권 정책 및 절차 교육을 이수한 보안 담당자 비율	6.3, 6.3.5, 6.4.3, 6.6.6	○		
HR9	원주민 권리 침해 건수 및 관련 조치	6.3, 6.3.6, 6.3.7, 6.3.8, 6.6.7	●	-	침해사항 없음
HR10	인권 감독 및 영향 평가를 실시하는 사업장의 비율 및 수		●	11	
HR11	공식적인 불만전달 메커니즘을 통해 소송제기/대응/해결 되는 인권 관련 불만사항의 수		●	11	

### 사회

SO1	업무 활동의 시작, 운영, 종료 단계에서 지역 사회 영향을 평가하고 관리하는 프로그램의 특성, 범위 및 실효성	6.3.9, 6.8, 6.8.5, 6.8.7, 6.6.7	●	38, 40-45	
SO2	부패 위험이 분석된 사업 단위의 수 및 비율		●	-	부당 경쟁행위 사례없음
SO3	반 부패 정책 및 절차에 대한 교육을 받은 직원 비율	6.6, 6.6.3	●	61	
SO4	부패 사건에 대한 조치		●	61	
SO5	공공정책에 대한 입장, 공공정책 수립 및 로비 활동 참여		●	47	
SO6	정당, 정치인 및 관련 기관에 대한 국가별 현금/현물 기부 총액	6.6, 6.6.4, 6.8.3	●	-	해당사항 없음
SO7	부당 경쟁 행위 및 독점 행위에 대한 법적 조치 건수 및 결과	6.6, 6.6.5, 6.6.7	●	-	사업장수: 155개사, 100% 실시
SO8	법률 및 규제 위반으로 부과된 벌금 및 비금전적 제재	6.6, 6.6.7, 6.8.7	●	-	2013년 국제청 과징금으로 448억 원을 추징하였으며, 현재 조세심청구 진행중
SO9	지역사회에 중대한 잠재적 혹은 실제적 악영향을 미치는 사업장	6.3.9, 6.8, 6.8.5, 6.8.7, 6.6.7	●	37, 63, 42-45	
SO10	지역사회에 중대한 잠재적 혹은 실제적 악영향을 미치는 사업장에서 시행되는 예방 및 완화 수단		●	37, 63, 42-45	

### 제품책임

PR1	개선을 목적으로 제품 및 서비스의 건강 및 안전 영향을 평가한 라이프 사이클 상의 단계, 주요 제품 및 서비스의 해당 평가 실시 비율	6.3.9, 6.6.6, 6.7, 6.7.4, 6.7.5	●	-	해당사항 없음
PR2	제품 및 서비스의 라이프 사이클 상에서 고객의 건강과 안전 영향 관련 규제 및 자발적 규칙 위반 건수		●	-	위반사례 없음
PR3	절차상 필요한 제품 및 서비스 정보 유형, 그러한 정보 요건에 해당하는 주요 제품/서비스의 비율	6.7, 6.7.3, 6.7.4, 6.7.5, 6.7.6, 6.7.9	●	20, 21	
PR4	제품/서비스 정보 및 라벨 링과 관련된 규제 및 자발적 규칙 위반 건수 (결과 유형별)		●	-	위반사례 없음
PR5	고객만족도 평가 설문 결과 등 고객 만족 관련 활동	6.7, 6.7.4, 6.7.5, 6.7.6, 6.7.8, 6.7.9	●	26, 27	
PR6	광고, 판촉, 스폰서십 등 마케팅 커뮤니케이션과 관련된 규제, 표준 및 자발적 규칙 준수 프로그램	6.7, 6.7.3, 6.7.6, 6.7.9	●	26, 27	
PR7	광고, 판촉, 스폰서십 등 마케팅 커뮤니케이션과 관련된 규제, 표준 및 자발적 규칙 위반 건수	6.7, 6.7.3, 6.7.6, 6.7.9	●	-	위반사례 없음
PR8	고객 개인 정보 보호 위반 및 고객 데이터 분실과 관련하여 제기된 불만 건수	6.7, 6.7.7	●	-	불만건수 없음
PR9	제품 및 서비스 공급에 관한 법률 및 규제 위반으로 부과된 벌금 액수	6.7, 6.7.6	●	-	위반사례 없음

## 회원자격/외부평가

### 유관기관 회원가입 현황

가입 단체	가입년도	설립 목적
무역협회	1989	무역 현장의 규제 완화 및 금융 애로사항을 정부에 건의, 민간 통상협력 활동 및 무역인프라 구축 등을 지원하는 무역진흥서비스 기관 무역현장지원단, 통·번역센터, 무역인큐베이터, 해외거래 알선, 무역 기금 지원 등을 통해 중소기업체를 지원
한국메세나협의회	1994	문화예술을 지원하는 기업과 지속적으로 창작활동을 하는 문화단체 간의 교량역할을 하여 경제와 문화가 상호보완적으로 발전할 수 있도록 지원
한국담배협회	1998	국내 담배 메이저 4개사를 회원으로 하는 순수 민간단체로 법적 사단 법인 지위 담배에 관한 정보수집 및 보급을 통해 담배산업에 대한 사회의 공정 하면서도 객관적인 이해를 추구 공정한 기반 하에 업계내의 협조를 도모하고, 담배를 둘러싼 사회환경에 적절히 대응하여 국내담배산업의 건전한 발전과 국민경제에 기여
한국공정경쟁연합회	1999	민간업계의 공정거래제도에 대한 이해제고와 자율적 공정경쟁 풍토 조성 및 공정거래정책에 관한 대정부 건의 등 정부와 업계간의 교량 역할 수행
대한무역투자진흥공사	2001	무역진흥과 국내외 기업 간의 투자 및 산업 기술 협력의 지원을 통해 국민경제발전에 이바지할 목적으로 설립된 정부투자기관
전국경제인연합회	2002	자유시장경제의 창달과 건전한 국민경제발전을 위해 올바른 경제정책 구현 및 경제의 국제화 추진
UNGC(유엔글로벌콤팩트)	2012	모범적 기업시민성의 활성화를 촉진시키는 자발적 이니셔티브로 인권, 노동, 환경, 반부패 10대 원칙 준수 촉구

### 외부기관 평가

구분	수상 내역	주관 기관	수상 년도
경제	경영시스템 우수기업상	한국품질재단	2011
사회	NCSI고객만족도 조사 1위	한국생산성본부	2013
ESH	대한민국안전관리대상 소방방재청장상 수상	한국안전인증원, 소방산업기술원	2013
지속가능경영 일반	DJSI World 편입(4년 연속)	DJSI, SAM, 한국생산성본부	2013

\*보고기간 동안의 수상내역에 한정함

본 보고서는 콩기름 잉크와 FSC™(Forest Stewardship Council/산림관리 협의회) 인증을 받은 친환경 용지를 사용하여 인쇄하였습니다.

\*FSC™: 친환경적으로 조성된 산림에서 생산되는 목재를 사용한 제품에 부여하는 마크



Sustainable  
Seed for the Society



KT&G 2012/13 지속가능보고서